

ETI UTRIP



- ETI-jevi inovatorji osvojili 3 zlata in 6 srebrnih priznanj
- Razvojni preboj: IR Indikator prekinitve talilnih vložkov na daljavo za ločilnike C
- Tehnična keramika na sejmu Ceramitec 2024
- Izbor najuspešnejših sodelavcev





Drage bralke in bralci,

Pred vami je avgustovska izdaja našega glasila Utrip, ki prinaša pregled najpomembnejših dogodkov, dosežkov in inovacij v skupini ETI. V tokratni številki se poglobimo v ključne projekte, ki so zaznamovali preteklo četrletje, ter predstavljamo raznolike aktivnosti naših oddelkov, ki so vsak na svoj način prispevali k bogati paleti naših uspehov.

Osrednjo temo ponovno posvečamo digitalni transformaciji skupine ETI, ki s projektom uvajanja sistema za upravljanje proizvodnje MES postavlja temelje za prihodnost industrije 4.0. Ta projekt ne le optimizira procese, ampak spodbuja tudi medsebojno sodelovanje in znanje znotraj industrije, kar je ključno za naš trajnostni razvoj in konkurenčnost.

Ponosni smo na priznanja naših inovatorjev, ki so letos prejeli številna zlata in srebrna priznanja. Ti dosežki potrjujejo, da je ETI prostor kreativnosti in inovativnosti,

kjer se ideje ne le rojevajo, ampak tudi uresničujejo. Hkrati pa vas vabimo tudi k branju reportaže s sejma The smarter E Europe, kjer smo predstavljali naše nove tehnologije in pristope, ki prispevajo k trajnostni rabi energije in obnovljivih virov.

Iz proizvodnje izpostavljammo našo novo montažno linijo PCF, ki z uvedbo naprednih tehnologij in izboljšav procesov zagotavlja večjo učinkovitost, natančnost in kakovost naših izdelkov, s čimer krepimo konkurenčno prednost na trgu. V nadaljevanju pa lahko preberete tudi ostale zgodbe naših zaposlenih, ki s svojo predanostjo, znanjem in inovativnostjo vsak dan znova dokazujejo, da je ETI več kot le podjetje – smo skupnost, »opremljena« za uspeh.

Uživajte v branju!

V imenu uredništva,
Sabina Pešec

Kazalo

Digitalna transformacija skupine ETI	3
Oblikovanje pametne tovarne na osnovi industrije 4.0 – OPTI 4.0.....	4
Podeljena so bila priznanja najboljšim inovatorjem Zasavja za leto 2024.....	6
Indikator prekinitve talilnih vložkov na daljavo za ločilnike C	8
Pogled v zrcalo: kako smo se pri naših kupcih odrezali v letu 2023.....	9
Sejem The smarter E Europe – Intersolar 2024.....	10
Tehnična keramika na sejmu Ceramitec 2024.....	11
Nova montažna linija PCF	12
Izbor najuspešnejših sodelavcev.....	14
ZLATA NIT 2023 – ETI Superfinalist izbora najboljših zaposlovalcev	16
ZAPOSLOVANJE: Vključevanje različnih skupin sodelavcev v delovni proces.....	21
Štipendisti in dobrodelnost z roko v roki.....	22
EKO ŽETON	23
Državno tekmovanje elektro in računalniških šol 2024	24
Triki za uporabo aplikacij – OAS in filtri.....	25
Izkoriščanje umetne inteligence v Excelu: funkcije AI, ki spremenijo način dela s podatki	26
Predstavitev našega poslovnega partnerja Kamnik Trans d.o.o.....	28
Pošta Slovenije.....	29
Zagorje, Koper, Tolmin.....	30
Celovec - Mesta, povezana s slovinci	31
Pohodi.....	32
FUZZBAL	33
Upokojil se je Franci Smrkolj.....	36
Od aprila 2024 do vključno julija 2024 so se upokojili	37
IN MEMORIAM	38
NAGRADNA KRIŽANKA.....	39

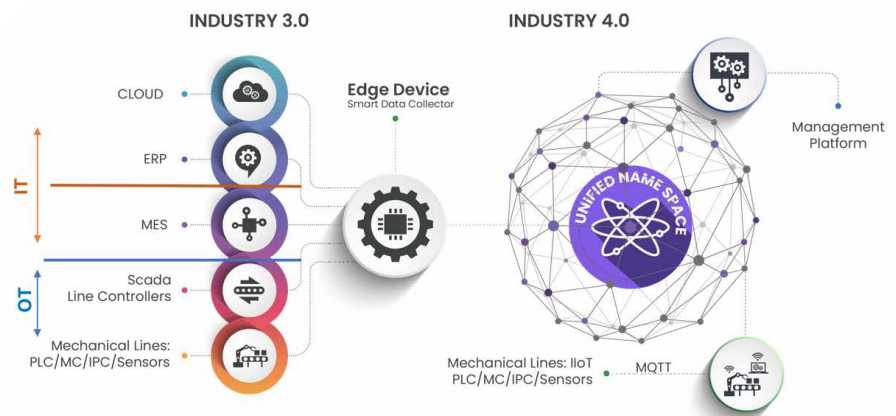
Iztok Vozelj

Digitalna transformacija skupine ETI

Kot je bilo že velikokrat omenjeno, predstavlja projekt uvedbe **sistema za upravljanje proizvodnje** (Manufacturing Execution System ali **MES**) enega **najobširnejših projektov** digitalne preobrazbe skupine ETI. Namen sistema smo predstavili že v enem izmed prejšnjih izvodov Utripa. Danes pa bi se predvsem posvetili prednostim izbrane arhitekture skupnega imenskega prostora (Unified Name Space ali UNS), pri katerem je MES poleg drugih sistemov znotraj informacijskega sistema (Infor, OAS, različne proizvodne linije in posamezni sistemi) integriran v enoten in usklajen sistem podatkovne izmenjave. Ta arhitektura omogoča **centralizirano upravljanje** in nadzor nad različnimi procesi in sistemskimi elementi, kar prispeva k **večji preglednosti, optimizaciji delovnih tokov in izboljšani medsebojni komunikaciji** med posameznimi komponentami. V praksi to pomeni, da se podatki iz različnih virov konsolidirajo v enotnem prostoru, kar omogoča lažje in učinkovitejše odločanje na vseh ravneh podjetja.

UNS omogoča poenoteno predstavitev podatkov iz različnih virov, kar poenostavlja dostop, analizo in upravljanje podatkov v realnem času. UNS je ključen element v sodobnih industrijskih aplikacijah, kjer so različni sistemi, senzorji in naprave povezani v enoten informacijski prostor. Skladno s trendom avtomatizacije proizvodnje in diverzifikacije naših izdelkov smo med izvajanjem pilotnega projekta ugotovili, da je to prava pot tudi za ETI. Tako smo postali eno izmed prvih podjetij v Sloveniji, ki se je odločilo za vzpostavitev tovrstne arhitekture. Glede na majhno število podjetij, ki uvajajo UNS v svoja informacijska okolja, je še toliko pomembnejše, da si izkušnje in spoznanja pri vpeljavi medsebojno delimo. Sodelovanje in izmenjava znanja med podjetji lahko pripomoreta k hitrejšemu razvoju učinkovitih rešitev, zmanjševanju napak in optimizaciji postopkov.

ETI se je že spomladi predstavil na dogodku FOMI 2024, na katerem je bila glavna tema prihodnost proizvodnje in industrije. Na dogodku smo pridobili vpogled v izkušnje različnih podjetij, ki se podobno kot ETI ukvarjajo z uvedbo arhitekture UNS in njenimi izzivi. Poleg tega smo se povezali s podjetjem Talum in s celotno ekipo opravili ogled njihove lokacije. Podjetje nam je z vidika informacijskega sistema v marsičem podobno, saj za podporo poslovanja prav tako uporabljajo sistem Infor. Nameravajo pa uvesti



še sistem za poslovno obveščanje, s čimer smo se mi začeli ukvarjati že leta 2008 in pokrili skoraj vsa poslovna področja.

Pa se vrnimo k namenu prispevka. UNS tako predstavlja virtualni sloj, ki omogoča konsolidacijo podatkov iz različnih virov v enotno, poenoteno in strukturirano podatkovno okolje. To pomeni, da podatki, ki izvirajo iz različnih virov, kot so proizvodni stroji, senzorska omrežja, sistemi za nadzor procesov in sistemi IT, postanejo dostopni na enem mestu v enotni obliki. S tem se odpravljajo silosi podatkov in omogoča se boljša interoperabilnost med različnimi sistemi.

Prednosti, ki jih prinaša takšna arhitektura, se za podjetja izražajo predvsem na naslednje načine:

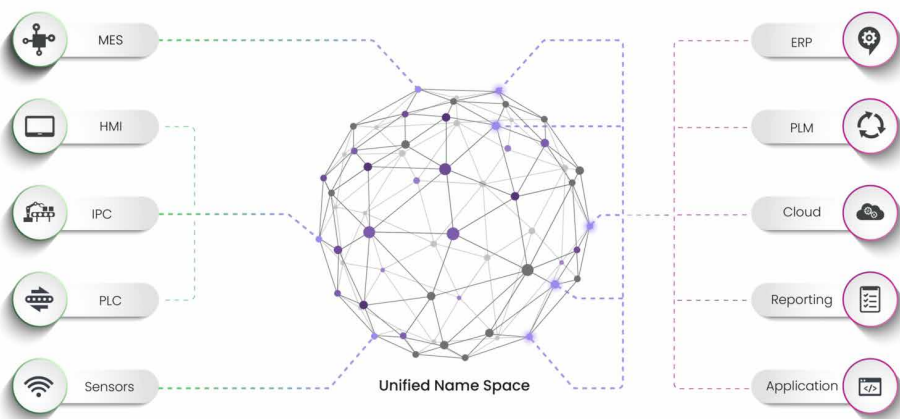
- **Poenoten dostop do podatkov**

Ena izmed ključnih prednosti takšne arhitekture je poenoten dostop do podatkov. Uporabniki

in aplikacije lahko dostopajo do podatkov iz različnih virov prek enotnega vmesnika, kar bistveno poenostavi integracijo in uporabo podatkov. To pomeni, da so podatki iz različnih sistemov, kot so zbirke podatkov, spletne storitve in lokalni shranjevalni sistemi, dostopni na enem mestu. Takšna centralizacija omogoča uporabnikom, da hitreje in učinkoviteje pridobijo potrebne informacije, brez potrebe po navigaciji med različnimi sistemi in orodji. Poleg tega poenoten dostop zmanjšuje možnosti napak, saj se izognemo večkratnemu vnosu istih podatkov v različne sisteme, kar izboljšuje natančnost in zanesljivost podatkov.

- **Izboljšana interoperabilnost**

Druga pomembna prednost je izboljšana interoperabilnost. Sistem z enotnim podatkovnim dostopom omogoča komunika-



cijo med različnimi sistemi, kar vodi k boljši koordinaciji in integraciji procesov. Interoperabilnost pomeni, da lahko različni informacijski sistemi in aplikacije medsebojno izmenjujejo podatke in sodelujejo na učinkovit in nemoten način. To je še posebej pomembno v organizacijah, ki uporabljajo heterogene sisteme in tehnologije. Z enotnim pristopom k podatkovni infrastrukturi je mogoče vzpostaviti nemoteno komunikacijo med starimi sistemi in novimi aplikacijami, kar povečuje fleksibilnost in prilagodljivost celotne infrastrukture IT.

• Povečana učinkovitost

Povečana učinkovitost je neposredna posledica poenotenega dostopa do podatkov. Z zmanjšanjem potrebe po ročnem zbiranju in integraciji podatkov se bistveno zmanjša možnost napak, kar prihrani čas in sredstva. Samodejna integracija podat-

kov omogoča zaposlenim, da se osredotočijo na analizo in uporabo podatkov namesto na njihovo zbiranje in pripravo. Poleg tega centralizirana podatkovna infrastruktura omogoča hitrejša izvajanje proizvodov in dostop do podatkov, kar pospeši delovne procese in poveča produktivnost zaposlenih.

• Analiza podatkov v realnem času

Zmožnost izvajanja analiz podatkov v realnem času je še ena ključna prednost. Podjetja lahko s to arhitekturo izvajajo analize v realnem času, kar omogoča hitrejša in boljše poslovne odločitve. Analiza v realnem času pomeni, da so podatki takoj na voljo za obdelavo in interpretacijo, kar je bistveno v dinamičnih poslovnih okoljih, kjer so hitri odzivi ključni. To omogoča podjetjem, da se prilagodijo spremembam na trgu, zaznajo in izkoristijo pri-

ložnosti ter zmanjšajo tveganja. S tem se povečujeta konkurenčnost podjetja in njegova sposobnost za inovacije.

• Skalabilnost

Nazadnje je pomembna tudi skalabilnost. Sistem, zgrajen na ta način, omogoča enostavno razširitev in dodajanje novih virov podatkov brez večjih prilagoditev obstoječe infrastrukture. Skalabilnost pomeni, da se lahko infrastruktura IT prilagaja rasti in spreminjajočim se potrebam podjetja. To je še posebej pomembno za organizacije, ki želijo ohranjati konkurenčno prednost in se hitro odzivati na spremembe v poslovnem okolju. Z enotno podatkovno infrastrukturo je mogoče enostavno vključevati nove tehnologije, aplikacije in vire podatkov, kar omogoča neprekinjeno izboljševanje in optimizacijo poslovnih procesov.

Poenoten dostop do podatkov prinaša številne prednosti, ki se odražajo v poenostavljeni integraciji podatkov, izboljšani interoperabilnosti, povečani učinkovitosti, analizi podatkov v realnem času in visoki skalabilnosti sistema. Te prednosti omogočajo organizacijam, da bolje izkoristijo svoje podatke, izboljšajo poslovne procese in hitreje sprejemajo informirane odločitve. S tem se povečujeta konkurenčnost in prilagodljivost podjetja na trgu, kar je v današnjem hitro spreminjajočem se poslovnem okolju ključno.

Iztok Vozelj

Oblikovanje pametne tovarne na osnovi industrije 4.0 – OPTI 4.0

Projekta **OPTI 4.0 je konec**, vsaj kar se tiče našega poročanja in dokazovanja narejenih aktivnosti ter doseženih ključnih indikatorjev uspeha. Vendar kot smo omenili v prejšnji številki Utripa, bo **formalno projekta konec 31. 3. 2027**, do takrat pa nas čakajo še zadnje izplačilo nepovratnih sredstev, zaključna tiskovna konferenca ter morebitna kontrola s strani ministrstva za gospodarstvo, turizem in šport (MGTŠ).

O poteku projekta smo vas četrtletno obveščali v podobnih prispevkih. Danes pa se bomo osredotočili na izbiro imena »Oblikovanje pametne tovarne na industriji 4.0«, ki smo ga pri MGTŠ vodili pod akroni-

mom OPTI 4.0.

Pri izbiri imena smo izhajali iz širokega nabora projektov in posameznih nalog, ki smo si jih zastavili v projektni skupini. Teh je bilo **okoli 100**, tako da smo jih razdelili v 5

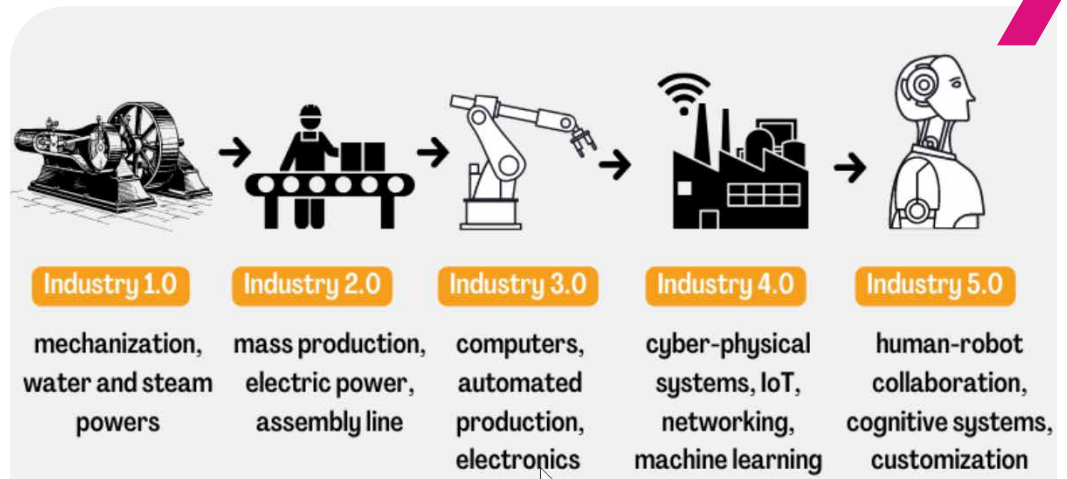
različnih vsebinskih sklopov. Zadaj pa je bilo treba te še združiti v smiselno celoto in tako je padla ideja o OPTI 4.0, saj pod tem imenom združimo vse naše načrtovane projektne aktivnosti. ETI je že pred tem

projektom globoko za- korakal v industrijo 4.0 z različnimi optimizacija- mi ter avtomatizacijami proizvodnih linij, cen- tralnim informacijskim sistemom, sistemom za poslovno obveščanje itd.

Vsekakor so to začetki oblikovanja pametne tovarne (Smart Factory), vendar pa industri- ja 4.0 predstavlja veliko več. Pa si oglejmo, kaj teorija obravnava pod obema terminoma. In- dustrija 4.0 namreč ni zgolj preobrazba proizvodnih procesov, temveč obsega celoten nabor inovacij, ki presegajo meje posameznih tovarn ter vplivajo na celotno vrednostno verigo, poslovne modele in družbeno-ekonom- ske strukture.

Pametna tovarna vključuje celovi- to povezljivost in sodelovanje med napravami in sistemi prek interne- ta stvari (IoT), kar omogoča stalno izmenjavo informacij in optimiza- cijo procesov v realnem času. Ver- tikalna in horizontalna integracija omogočata boljše sodelovanje in sinergijo v celotni vrednostni verigi, kar povečuje učinkovitost in odziv- nost podjetij.

Napredna analitika in umetna in- teligenca igrata ključno vlogo pri analizi velikih količin podatkov za napovedovanje in preprečevanje napak, optimizacijo vzdrževanja ter izboljšanje proizvodnih procesov. Z analitiko v realnem času lahko pod- jetja hitreje in natančneje spreje- majo odločitve, kar povečuje njih- ovo prilagodljivost ob spremembah v proizvodnji in na trgu. Uporaba digitalnih dvojčkov (Digital Twin) omogoča simulacijo in optimizacijo proizvodnih procesov brez motenj



v dejanski proizvodnji, kar vključuje testiranje novih proizvodnih linij in predvidevanje potencialnih težav. Industrija 4.0 omogoča tudi razvoj pametnih izdelkov, ki so opremljeni s senzorji in komunikacijskimi teh- nologijami, kar omogoča zbiranje in prenos podatkov o stanju in upo- rabi izdelkov. To vodi k boljši pod- pori po prodaji in personalizirani proizvodnji, pri kateri so izdelki pri- lagojeni specifičnim potrebam in željam strank, kar povečuje njihovo zadovoljstvo in lojalnost.

Kibernetska varnost je prav tako izjemno pomembna, saj se z nara- ščajóčo povezljivostjo in digitaliza- cijo povečuje tveganje kibernetskih napadov. Industrija 4.0 vključuje napredne ukrepe za zaščito podat- kov in sistemov pred nepooblašče- nim dostopom in napadi.

Trajnostni razvoj in družbena od- govornost sta pomembna vidika industrije 4.0. Pametne tovarne op- timizirajo porabo energije in virov, kar zmanjšuje ogljični odtis proi- zvodnje. Hkrati pa spodbuja pod- jetja k večji družbeni odgovornosti, kar vključuje izboljšanje delovnih pogojev, skrb za zaposlene in traj- nostno ravnanje z okoljem.

Glede na navedeno lahko povza-

memo, da smo projekt uspešno zaključili, saj smo na nek način uspešno integrirali ali vsaj preizku- sili vse ključne elemente industri- je 4.0 v naših poslovnih procesih. S tem smo postavili trdne temelje za prihodnost, v kateri bo prihaja- joča industrija 5.0 združila najbolj- še iz sveta tehnologije in človeške inovativnosti za ustvarjanje bolj prilagodljive, trajnostne in človeku prijazne proizvodnje. To ni le korak naprej za ETI, temveč tudi prispe- vek k širši preobrazbi industrije, v kateri delujemo.

Poleg tega ima ta projekt pomem- ben vpliv na širše poslovno okolje, v katerega so vključeni naši partnerji ne glede na to, v kakšni vlogi nasto- pajo. Naši dosežki prinašajo koristi tako našim neposrednim poslov- nim partnerjem kot širši skupnosti, saj promoviramo napredne tehno- loške rešitve, ki lahko prispevajo k izboljšanju učinkovitosti, trajno- stni rasti in konkurenčnosti. S tem projektom smo se ne le prilagodili trenutnim trendom, temveč smo postali tudi vodilni na poti k pri- hodnosti industrijske proizvodnje. Naši inovativni pristopi in pripra- vljenost na sprejemanje novih teh- nologij ter vključevanje človeške

ustvarjalnosti nas po- stavljajo v ospredje in- dustrijske preobrazbe. Prav tako smo z vzpo- stavitvijo teh novih procesov ustvarili po- goje za nadaljnjo rast in razvoj, kar bo omo- gočilo, da še naprej izpolnjujemo in pre- segamo pričakovanja naših strank in par- tnerjev. Tako smo po- stavili temelje za dol- goročno uspešnost in trajnostno rast našega podjetja ter prispevali k razvoju celotne indu- strije.





Slavnostna podelitev

Aleš Pograjc

Podeljena so bila priznanja najboljšim inovatorjem Zasavja za leto 2024

Zasavska gospodarska zbornica je na 28. podelitvi priznanj inovatorjem Zasavja podelila 7 zlatih in 13 srebrnih priznanj. Tudi letos so ETI jevi inovatorji posegli po najvišjih priznanjih in osvojili 3 zlata in 6 srebrnih priznanj. Na nacionalni nivo so se skupaj uvrstile 4 zlate inovacije.

Na svečani podelitvi so udeležence pozdravili **mag. Peter Čas**, generalni direktor Steklarne Hrastnik in predsednik Zasavske gospodarske zbornice, župan občine Zagorje ob Savi, **Matjaž Švagan** in generalna direktorica Gospodarske zbornice Slovenije, **Vesna Nahtigal**.

Inovatorjem in udeležencem dogodka so se predstavili učenci Osnovne šole Trbovlje s svojo inovativno skupino **Black Demons**. Za prijetne glasbene in plesne odmore pa sta poskrbeli **Glasbena šola Zagorje** in **VDC Zasavje**.



Zasavski inovatorji

Tudi letos so ETI jevi inovatorji posegli po najvišjih priznanjih. **Osvojili so 3 zlata in 6 srebrnih priznanj.**

Prejemniki **zlatih** priznanj:

INOVATORJI: **Peter Benko, Blaž Pleterski, Vid Petelin, David Resner, Jože Majdič, Matija Strehar in David Kralj**
 INOVACIJA: Avtomatizacija proizvodnje inštalacijskega odklopnika ETIMAT P

INOVATORJA: **Matej Kavšek, Said Beganovič**

INOVACIJA: Novi fotovoltaični varovalčni ločilnik EFH 10/14 1500 V d.c.

INOVATORJI: **Said Beganovič, Brane Lebar, Benjamin Zlodej, Matej Kavšek**

INOVACIJA: IR indikator C



Zlati inovatorji

Prejemniki **srebrnih** priznanj:

INOVATORJI: **Urban Majdič, Lucjan Strehar, Sandi Klinc**

INOVACIJA: Izboljšan odklopni mehanizem diferenčnega zaščitnega stikala

INOVATORJI: **Andraž Pušnik, Franci Smrkolj, Sandi Klinc, Jakob Jesenšek, Marica Burkeljc, Gregor Vozel**

INOVACIJA: Nova pralna linija za čiščenje sestavnih delov FI releja

INOVATORJA: **Simon Kovač, Dejan Prosenik**

INOVACIJA: Razvoj novih tipov NV gG 800 V talilnih vložkov

INOVATORJI: **Mitja Vozel, Andraž Pušnik, Urban Majdič, Peter Kastelic**

INOVACIJA: Nova generacija specialnih zaščitnih stikal na diferenčni tok EFI-P B in EFI-P eV

INOVATORJI: **Janik Pikelj, Franci Ocepek, Samo Urbanija, Damjan Strmljan, Simon Lebar**

INOVACIJA: Evolucija vakuumskega ekstrudiranja v proizvodnji keramike

INOVATOR: **Klemen Šitar**

INOVACIJA: ETIM Urejevalnik X.0

Vsem inovatorkam in inovatorjem iskreno čestitamo!

Idea =





Ločilniki C z IR indikatorji

Said Beganović

Indikator prekinitev talilnih vložkov na daljavo za ločilnike C

IR-indikator je popolna novost na področju zaščite električnih inštalacij in naprav, saj prvič uvaja možnost oddaljenega nadzora nad stanjem cilindričnih talilnih vložkov. Je univerzalna pametna rešitev, saj jo je mogoče namestiti na vse velikosti ločilnikov za cilindrične talilne vložke proizvajalca ETI. Z uporabo IR-indikatorja uporabnik dobi takojšnjo informacijo o izpadu proizvodnje električne energije iz omrežja ter lahko posledično znatno poveča izplen električne energije elektrarn iz obnovljivih virov energije in produktivnost v industriji.

Varovalke so ključne pri zaščiti modulov pred povratnimi tokovi v fotovoltaičnih sistemih. Ob pojavu povratnega toka talilni vložek prekine tokokrog in tako prepreči, da povratni tok steče skozi module in jih poškoduje. Največja težava pri tem je, da uporabniki oziroma lastniki ogromnih fotovoltaičnih sistemov ne morejo prepoznati točne lokacije segmenta ali niza fotovoltaičnih modulov, ki so izključeni iz električnega omrežja, in v skrajnih primerih napake sploh ne zaznajo, kar zelo slabo vpliva na produktivnost in izplen električne energije. Ker se fotovoltaični moduli med delovanjem segrevajo, je trenutno za iskanje izključenih fotovoltaičnih segmentov, poleg fizičnega iskanja, edina rešitev preletavanje celotnega območja z droni, ki imajo nameščene termovizijske kamere. Obe rešitvi sta časovno in stroškovno zelo potratni. S podobno težavo se srečujejo tudi v industrijskih objektih, kjer vsaka minuta nedelovanja proizvodnih naprav in proizvodnih linij predstavlja ogromen strošek.

IR-indikator, ki smo ga razvili v podjetju ETI, rešuje navedene težave. Izdelek, ki deluje na podlagi te inovativne rešitve, se lahko uporablja za fotovoltaične sisteme, v industriji in za električne polnilnice ter še v mnogo drugih tako izmeničnih kot enosmernih sistemih. Zasnova IR-indikatorja je primerna za integracijo v pametne tovarne oziroma industrijo 4.0.

Ideja izvira iz nadgradnje obstoječega izdelka oziroma indikacije prekinitev cilindričnih talilnih vložkov. Vsi ločilniki za cilindrične talilne vložke imajo tudi verzijo z dodatnim elektronskim vezjem z LED-diodo, ki utripa, ko talilni vložek prekine tokokrog. Na obstoječo elektronsko vezje LED-indikacije se je vzporedno dodala IR-dioda, ki oddaja svetlobne pulze v IR-spektru. Za sprejem oddanih IR-svetlobnih pulzov se je razvil izdelek oziroma sprejemnik IR-svetlobnih pulzov. Osnovni model IR-indikatorja temelji na elektronskem vezju, na katerem je IR-tranzistor, ki sprejema IR-svetlobo in jo pretvarja v električne pulze. Na elektronskem vezju so tudi sponke, na katere se priključijo vodniki. Celotno elektronsko vezje je v posebnem ohišju in je tako zaščiteno pred zunanjimi pojavi. Koncept delovanja indikacije z IR-svetlobo rešuje zahtevo galvanske ločitve med indikatorjem in ločilnikom. Električne pulze oziroma informacijo o prekinitvi talilnega vložka lahko zajamemo s priključitvijo logičnega krmilnika, ki lahko prek spletnega omrežja pošlje informacijo naprej v oblako storitev, ki jo nadzira uporabnik.

IR-indikator je **prvi izdelek na svetu**, ki omogoča daljinsko indikacijo prekinitev vseh velikosti in izklopnih karakteristik cilindričnih talilnih vložkov. Izdelek je popolna novost na trgu in je zaščiten z **mednarodnim patentom**.



Priključitev IR indikatorjev

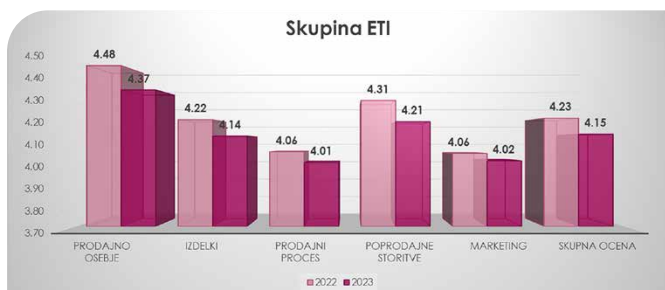
Mag. Sabina Pešec

Pogled v zrcalo: kako smo se pri naših kupcih odrezali v letu 2023

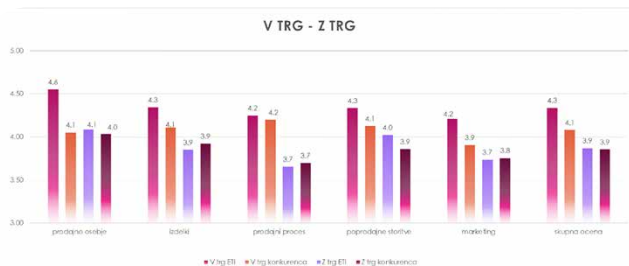
V marcu in aprilu smo, kot vsako leto, izvedli raziskavo zadovoljstva naših kupcev za preteklo leto. Vprašalnik smo poslali na 3.779 naslovov, izpolnilo pa ga je kar 799 različnih podjetij iz držav po celem svetu. Kljub nekaterim izzivom, s katerimi smo se soočali v preteklem letu, je ETI na splošno prejel pozitivne ocene, čeprav se na nekaterih področjih še vedno kažejo priložnosti za izboljšave.



Zgornji graf prikazuje povprečne ocene vseh ETI-jevih kupcev v primerjavi s konkurenco. Kot vsa leta so kupci ETI na splošno ocenili bolje od konkurence, pri čemer je bilo najboljše ocenjeno prodajno osebje, tako pri nas kot pri konkurenci. ETI tako kot po navadi najvišje ocene prejema za prodajno osebje ter pred- in poprodajne storitve.



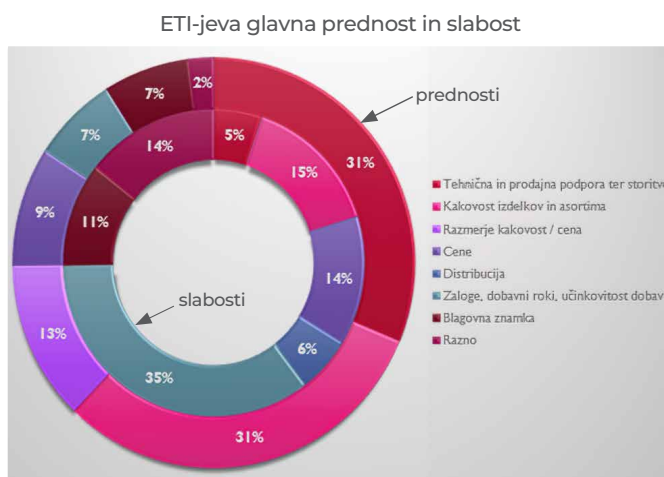
V primerjavi z letom 2022 smo morda opazili rahel spust na naši ocenjevalni lestvici, a ne skrbite, tudi konkurenca je delila našo usodo. Vendar pa je to signal, da moramo še naprej delati na izboljšavah, zlasti v poprodajnih storitvah, kjer kupci izpostavljajo željo po hitrejšem odzivnem času in boljši tehnični podpori.



Ocene na vzhodnih trgih so na splošno višje v primerjavi z zahodnimi trgi, kjer smo v letu 2023 doživeli nekoliko večje nihanje v ocenah. Kljub temu so tudi ocene na zahodnih trgih ostale relativno visoke, zlasti na področju poprodajnih storitev, kjer je bil opažen največji napredek.

ETI-jeve GLAVNE PREDNOSTI IN SLABOSTI V OČEH KUPCEV

Anketirance vsako leto povprašamo tudi o tem, kje vidijo ETI-jeve največje prednosti in slabosti, kje smo v preteklem letu naredili največji korak naprej in kaj je po njihovem mnenju področje, ki ga moramo nujno izboljšati v tekočem letu.



ETI-jeve glavne prednosti v očeh kupcev v letu 2023 so bile na 3 področjih:

- odzivnost in dostopnost: kupci cenijo hitro odzivnost in dostopnost ETI-jevega prodajnega in tehničnega osebja, kar olajša komunikacijo in reševanje morebitnih težav;
 - kakovost in inovativnost izdelkov: kupci prepoznavajo ETI-jeve izdelke kot kakovostne in inovativne, kar jim daje prednost pred konkurenco;
 - raznolikost ponudbe: ETI ponuja široko paleto izdelkov, kar zadovoljuje različne potrebe kupcev na trgu.
- Med slabostmi pa je bilo najpogosteje izpostavljeno:
- dobavni roki
 - komunikacija ob spremembah: pomanjkanje ažurnih obvestil o spremembah v produktih ali dobavnih rokih je nekaj, kar kupci izpostavljajo kot področje, kjer se ETI mora izboljšati.

Podobna slika je tudi na področju nujnih izboljšav za leto 2024 – 22% anketirancev meni, da je potrebno povečati zaloge, 19% anketiranih pa bi želelo krajše dobavne roke.

V prihodnji številki bomo predstavili, kako smo se v letu 2023 odrezali na posameznih trgih ter kakšne so zahteve naših kupcev na področju digitalnih tehnologij in storitev.

Melita Klemen

Sejem The smarter E Europe – Intersolar 2024

Na uradni spletni strani sejma so zapisali:

»Svetovni razcvet obnovljivih virov energije se nadaljuje. Glede na zadnje poročilo REN21 o globalnem stanju za leto 2024 je bilo samo lani po vsem svetu nameščenih 536 gigavatov (GW) zmogljivosti obnovljivih virov energije. Našo energetska infrastrukturo je treba hitro razširiti, digitalizirati in narediti bolj fleksibilno, da se bo lahko prilagodila tej rasti.«

Eno od stičišč vsega dogajanja je gotovo tudi prizorišče sejma The smarter Europe, na katerem smo se predstavljali od 19. do 21. junija.

Letošnji sejem The Smarter Europe, katerega del je tudi sejem Intersolar, je v mesecu juniju, natančneje od 19. do 21. junija, postalo pravo mravljišče tako razstavljalcev kot tudi obiskovalcev. Sejem The smarter E Europe, ki je »kompozicija« štirih sejmov – Intersolar Europe, ees Europe, Power2Drive Europe in EM-Power Europe –, organizira tudi konferenco, ki jo je letos obiskalo 2500 udeležencev, kar je več kot lansko leto. Postal je ena najpomembnejših platform za inovacije, poslovne modele in trende

v industriji obnovljivih virov energije in e-mobilnosti.

Sejem je bil letos še »močnejši« in je zopet dosegel rekorde, tudi kar zadeva razstavljalce in obiskovalce. Skupno je na 206.000 m² v 19 halah razstavljal 3008 razstavljalcev iz 55 držav, kar je 21 % več kot lansko leto, obiskalo pa ga je več kot 110.000 obiskovalcev iz 176 držav. Ta izjemen odziv je pokazatelj naraščajočega povpraševanja po obnovljivih virih energije za zagotavljanje trajnostne oskrbe z energijo in potrebe po razogljičenju industrije in družbe na splošno. Kot je izjavila tudi direktorica FWTM (Freiburg Wirtschaft Touristik und Messe GmbH & Co. KG) Hanna Böhme: »Razogljičenje industrije in življenja na splošno je globalni izziv, ki ga je mogoče rešiti le, če delamo vsi skupaj.« Obiskovalci so na sejmu lahko videli najnovejšo tehnologije, rešitve in storitve, ki pripomorejo k učinkovitejši rabi energije in spodbujajo prehod na čisto energijo. Naša stojnica je merila 24 kvadratnih metrov. Bila je odprta z ene strani in urejena skladno s sodobnimi trendi. V ospredju je bila seveda »zelena stena«, na kateri smo predstavili vse naše najnovejše inovacije. Te smo dodatno izpostavili na posebnih predstavitvenih panojih. Med njimi so bile cilindrične 1500 V d.c. – tako talilni vložki kot tudi CH-ločilnik, baterijske varovalke, NH 800 V a.c. varovalke (varianta gG in gS), poseben predstavitveni pano pa je bil namenjen varovalkam, imenovanim Charger fuse, ki so namenjena zaščiti polnilnic za električna vozila na DC-strani. Poleg panoja »charger fuse« smo postavili polnilnico za električna vozila, ki je rezultat našega znanja. Prav tako smo razstavljali sestavljene distribucijske omarice PV, ki jih izdelujejo naši češki kolegi.

Lahko rečemo, da je sejem The smarter E Europe, katerega del je sejem Intersolar, iz prvotnega majhnega zrasel v velikega in čedalje



pomembnejšega. Je drugačen koncept sejma, kot sta Light and Building ali pa sejem Energy v Hannoveru. Vsak sejem ima nekakšno svojo energijo in ta se res razlikuje od drugih. Ne znam točno pojasniti, kako, vendar se. In jo človek zares občuti le, če je del tega sejma. Res je v ospredju posel, vendar obstaja tudi zavedanje, da lahko skupaj naredimo nekaj za skupno dobro in konec koncev planet, na katerem živimo.



Ines Bantan

Tehnična keramika na sejmu Ceramictec 2024

Tehnična keramika se je udeležila sejma Ceramictec 2024, ki je potekal od 9. do 12. aprila na sejmišču Messe München v Nemčiji. Predstavitve je potekala v okviru mednarodnega združenja Ceramic Applications (CA), katerega član je tudi ETI.

Sejem Ceramictec je vodilni mednarodni sejem za keramično industrijo, ki poteka vsaki dve leti. Na letošnjem dogodku je sodelovalo **466 razstavljavcev iz 36 držav**, ki so se predstavili v treh halah na 33.000 m² površine. Po podatkih organizatorja je sejem obiskalo **preko 13.000 obiskovalcev iz 84 držav**. 57 % obiskovalcev in 65 % razstavljavcev je prihajalo iz držav zunaj Nemčije.

Letošnji sejem se je osredotočil na več ključnih tem, vključno z učinkovito rabo virov, zmanjševanjem emisij ter napredkom na področju avtomatizacije in digitalizacije, kar odraža premik industrije k trajnostnim in tehnološko naprednim praksam. Poseben poudarek je bil na tehnologijah 3D-tiskanja, ki odpira nove možnosti za proizvodnjo in uporabo keramike.

Tehnična keramika je tudi letos nastopila v okviru **mednarodnega združenja Ceramic Applications**, v

katerega je vključnih 88 proizvajalcev surovin, materialov in keramičnih izdelkov ter raziskovalni instituti. Na skupnem razstavnem prostoru CA v hali 6, kjer se je predstavila Tehnična keramika, je bilo prisotnih 33 članov združenja. Vsakemu članu je bilo omogočenih okrog 10 m² razstavnega prostora s pripadajočo opremo, grafiko in strežbo. Razstveni prostor je bil opremljen s katalogi, v vitrini pa smo predstavili predvsem izdelke s področja silikatne in oksidne keramike, ki se uporabljajo v elektro in visokotemperaturnih aplikacijah ter industriji.

Odziv na sejmu je bil nad pričakovani. Če je v preteklosti sejem veljal kot prostor za predstavitve keramičnih materialov in tehnologij, pa zdaj v ospredje prihajajo tudi proizvajalci keramičnih izdelkov, ki so neposredni uporabnik predstavljenih materialov in tehnologij. To potrjuje tudi dejstvo, da je bila več kot polovica hale 6 namenjena proizvajalcem keramičnih izdelkov. Na sejmu nas je obiskalo nekaj obstoječih kupcev, pa tudi nekaj novih, s katerimi prej nismo imeli neposrednih stikov. Prav tako je bila razdeljena kar zajetna količina katalogov, v katerih predstavljamo naše materiale, tehnologije in izdelke.

V naši bližini je bil prostor, kjer je tri dni potekala **konferenca s predavanji in razpravami** (Ceramictec talks). **Glavne teme predstavitev** so bile **učinkovita raba materialov in energije, potenciali v krožnem gospodarstvu in dekarbonizacija**.



V sodelovanju gostitelja Messe München in združenja CA je bil prvič vse štiri dni na voljo **voden ogled sejma**. Namen je bil zainteresiranim obiskovalcem predstaviti osnove tehnične keramike ter jim omogočiti vpogled v uporabljene materiale in značilne aplikacije. Kratko uvodno predavanje so izmenično vodili predstavniki raziskovalnih ustanov združenja CA, nato pa je vodič obiskovalce spremljal do različnih razstavljavcev, pri katerih so v kratkih predstavitvah izvedeli več o določeni temi.

Med razstavljavci v hali 5 je bilo veliko naših dobaviteljev surovin: Imerys, Nabaltec, Almatiss, Stephan Schmidt group, Amberger Kaolinwerke, Gottfried ... **Številni smo dogodek pohvalili zaradi visokokakovostnih razprav in priložnosti za mreženje. Sejem Ceramictec pa smo izpostavili kot nepogrešljivo platformo za srečanja z obstoječimi in potencialnimi strankami, izmenjavo idej in raziskovanje novih tržnih priložnosti.**

Naslednji sejem Ceramictec je predviden od 24. do 26. marca 2026.



Miha Brvar

Nova montažna linija PCF

Skupaj s podjetjem Procesi d.o.o. smo razvili novo montažno linijo za sestavo cilindričnega varovalčnega ločilnika PCF. Nova linija omogoča hitrejši, natančnejši, bolj ponovljiv, predvsem pa bolj nadzorovan proizvodni proces montaže ločilnika. Nova linija je bila potrebna zaradi visokega pritiska na ceno izdelka, saj pri glavnem kupcu Siemens nismo dosegali pričakovanega pokritja nad lastno ceno izdelka, zato smo morali poiskati učinkovitejšo rešitev.



Montažna linija PCF

Do dejanske uresničitve oziroma realizacije projekta smo prišli v sodelovanju s podjetjem Procesi d.o.o. in njegovimi podizvajalci Cube engineering d.o.o. ter MDA avtomatizacija d.o.o. Skupaj smo oblikovali rešitev, ki temelji na preteklih dobrih praksah, kar nekaj rešitev pa je bilo popolnih novosti, ki jih do sedaj nismo uporabljali. Montažna linija je sestavljena iz dveh sklopov, katerih osnova je bila izbrana delilna miza, ki omogoča zelo ponovljivo pozicioniranje in ustavljanje izdelka pod delovnimi enotami, kar omogoča hiter cikel in ponovljivost montaže. Prvi sklop je namenjen izdelavi kontaktnih podsklopov in ničelnega podsklopa ter je sestavljen iz operacij dodajanja sponke, vijachenje vijaka, nameščanja potisne ploščice in vstavljanja kontaktov PCF.

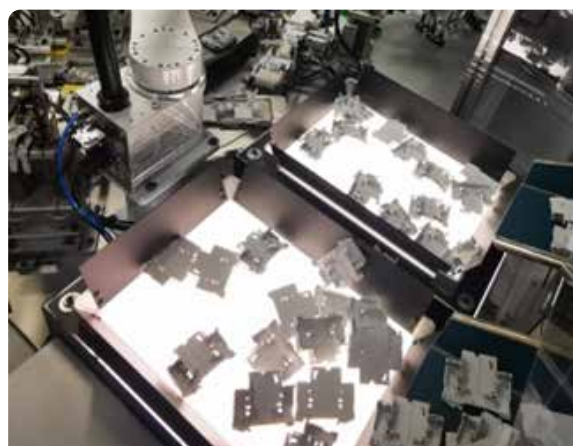


Podsklopi PCF

Ta del linije je zamenjava že obstoječe linije, znane pod imenom avtobus, za zamenjavo pa smo se odločili zaradi slabe učinkovitosti in iztrošenosti stare linije, prostorskega problema ter želje po možnosti zajema podatkov za spremljanje učinkovitosti in kakovosti procesa.

Za transport podsklopov iz prvega sklopa v drugega se je uporabljal paletni sistem z namenskimi paletami, ki ga nismo uporabljali samo za transport, pač pa tudi za vmesno zalogo. V primeru zastojev na prvem sklopu naprave lahko polna zaloga omogoči še 5-minutno nemoteno delovanje drugega sklopa naprave.

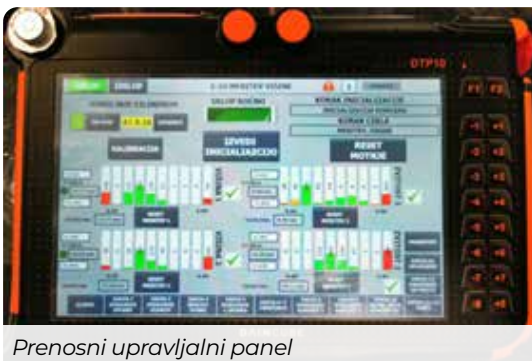
Drugi sklop naprave, ki enako kot prvi temelji na sistemu krožne mize, je namenjen sestavi ločilnika v dveh različicah. In sicer za različico, poimenovano fazni pol, in različico, poimenovano fazni plus ničelni pol, kar v okrajšavah pomeni različica 1p in različica 1p+N. Na tem sklopu naprave pa smo uporabili doslej še nepoznano tehnologijo doziranja plastičnih sestavnih delov prek stre-



Stresalni dozirni sistem PART X



SCARA robot na enoti vstavljanja predala



Prenosni upravljalni panel

Pri načrtovanju nove montažne linije smo upoštevali možnost nadaljnje avtomatizacije označevanja in sestave večpolne različice ločilnika ter v ta namen izdelali tri izhodne proge, ki omogočajo neposredno integracijo v nadaljnjo avtomatizacijo procesa.

Nova montažna linija za cilindrični varovalčni ločilnik PCF predstavlja pomemben korak naprej v naši proizvodnji. Z uvedbo novih tehnologij in izboljšanjem obstoječih procesov smo dosegli višjo učinkovitost, natančnost in kakovost, kar nam omogoča večjo konkurenčno prednost na trgu.

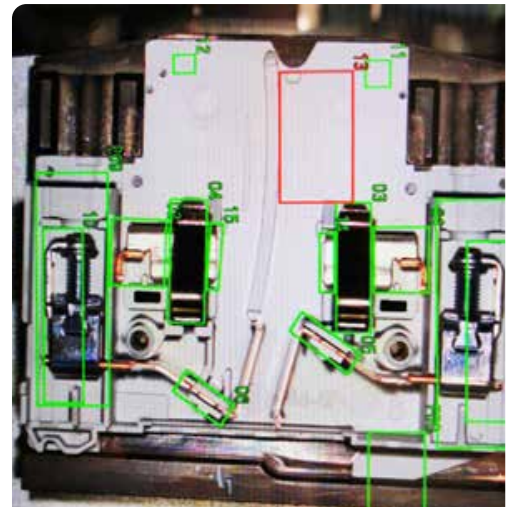
salnih plošč, vision sistema in SCARA robota.

Slednjega smo uporabili tudi pri vstavljanju kontaktnih podsklopov v ohišje in vstavljanju predala, ker ta tehnologija omogoča hitro, ponovljivo in zelo zahtevno manipulacijo po določeni trajektoriji, ki bi bila z običajnimi manipulatorji zelo zahtevna za izvedbo. Prav tako smo z njimi lahko izdelali zelo kompaktno napravo, ki bi bila ob uporabi standardnih pnevmatsko gnanih manipulatorjev prostorsko zelo potratna.

Kontrola prisotnosti sestavnih delov in dimenzijska kontrola se vršita prek sistema Keyence vision in nam omogoča točno zaznavanje, hkrati pa izvoz podatkov za spremljanje izmeta po napakah. S tem sistemom lahko ob morebitnih težavah hitro opredelimo vzrok za nastanek slabih kosov in tako preprečimo morebitne reklamacije.

Celotno upravljanje linije se vrši prek prenosnih panelov, na katerih lahko sproti spremljamo meritve in z uporabo teh podatkov ob nastavitvah hitreje dosežemo optimalno stanje za stabilno delovanje.

V sklopu nove montažne naprave je bila hkrati dodatno sprejeta odločitev za nakup novega ultrazvočnega varilnika, ki spoji ohišje in pokrov ločilnika, kajti stari je bil v letih in tudi cikel varjenja je bil glede na potrebe zelo na meji, hkrati pa novi varilnik spremlja veliko parametrov in ob nedoseganju teh ne sproži varjenja ter tako ne izdelava slabega zvara.



Kontrola prisotnosti sestavnih delov



Naprava za ultrazvočno varjenje



Rosita Razpotnik

Izbor najuspešnejših sodelavcev

Ob praznovanju 74. obletnice obstoja, delovanja in uspeha naše družbe se letos zahvaljujemo tistim, ki so jih sodelavci in vodje prepoznali kot zgled sodelovanja, zaupanja in spoštovanja.

ETI d.o.o. TEHNIČNO PODROČJE

PRGE TK CEROVŠEK Alenka

Alenka je naša sodelavka v oddelku za tehnično keramiko na Izlakah že več kot 17 let. Zgledno opravlja različna, tudi najzahtevnejša dela na področju keramike, ob uvajanju novih tehnologij pa zavzeto sodeluje in podaja konstruktivne predloge. V zadnjih letih je z veseljem mentorica novo zaposlenim in že zaposlenim na področju novih tehnologij. Zaradi navedenega je dober zgled sodelovanja in zaupanja v svojem okolju.

Lokacija Kamnik – Montaža POLJANŠEK Drago

Naš sodelavec Drago je z nami od leta 2011, zaposlen pa je kot vzdrževalec naprav in orodij v Steatitu v Kamniku. V teh letih je s svojo zavzetostjo marsikdaj olajšal pot do rezultatov, ki jih dosegamo pri izdelavi tehnične keramike na Kamniški lokaciji. Je izjemen timski človek, ki z veseljem pomaga sodelavcem pri vsakovrstnih opravilih. Zaradi svoje iznajdljivosti, marljivosti in strokovnosti je lepo sprejet in priljubljen pri sodelavcih.

PRGE Varovalke JAKLIČ Matic

Matic je v našem podjetju zaposlen dobrih 18 let. V proi-



zvodnem oddelku varovalke dela kot transportni delavec. S svojim vestnim delom in marljivostjo v logistični verigi skrbi za nemoteno delo na oddelkih NV in VV. Vsak artikel vhodnega materiala gre skozi njegove roke na pravo mesto v proizvodnji. Prav tako grejo vsi gotovi izdelki na odpremo v skladišče z njegovo pomočjo. Sodelovanje je njegova odlika. Z vztrajnostjo in nesebično pomočjo si je pridobil zaupanje zaposlenih in nadrejenih. Natančnost in »urnost« ga odlikujeta tudi pri drugih delovnih nalogah, zato je vedno zaželen član inventurnih ekip.

PRGE Stikala KOBINOVIĆ Suvada



Suvada se je v ETI-ju zaposlila leta 2010. Vsa leta opravlja svoje delo na oddelku stikal v ekipi KZS. Odlikuje jo izredna marljivost in pripravljenost za pomoč, kot mentorica pa svojim sodelavcem potrpežljivo pomaga in svetuje ter jim pri delu stoji ob strani. Suvada je vedno pozitivna sodelavka, na katero se lahko zanesemo in s katero je veseli sodelovati.

Strokovne službe TP BRVAR Miha

Miha je leta 2010 začel svojo profesionalno pot v tehnologiji EI, pozneje pa je postal in ostaja specialist za več vrst programov.

Sodelavci ga zelo cenimo zaradi iznajdljivih tehničnih rešitev na področju avtomatizacije izdelkov, razvoja in vpeljave novih tehnologij ter sistematičnega pristopa pri najzahtevnejših izzivih. Zaupani so mu večji koncernski projekti, saj s svojimi izkušnjami, znanjem in komunikacijskimi veščinami povezuje svoj oddelek z drugimi oddelki in hčerinskimi podjetji. Njegovo delo tako ni omejeno le na Izlake, temveč deluje mednarodno. Skozi leta je bil in še vedno ostaja mentor velikemu delu novo zaposlenih v tehničnem oddelku. Sodelavci RTPP VAR mu ob tej priložnosti želimo še veliko tehničnih izzivov in se veselimo nadaljnjega sodelovanja.

STROKOVNE SLUŽBE

KOVAČ Uroš



Uroš je od začetka svoje zaposlitve leta 2016, polnih 24 let, zaposlen v razvoju elektrotehničnih izdelkov, na področju varovalk. Kot raziskovalec – specialist produktne

skupine sodeluje v številnih razvojnih in tehnoloških projektih, najzahtevnejše je tudi vodil. Z odličnim in odprtim sodelovanjem z vsemi oddelki, kupci in dobavitelji vedno poskrbi, da se stvari premaknejo v pravo, pozitivno smer. Uroš je zgled sodelovanja ter odličen strokovnjak in sodelavec, vreden zaupanja.

URANKAR KOREN Irma



Na začetku julija bo minilo 28 let, odkar se je v kuhinji na Izlakah zaposlila naša Irma. Sprva je delala kot kuharica, nato kot glavna kuharica, leta 2007 pa je prevzela vodenje kuhinje na Izlakah. Veselje do kuhanja, ustvarjalnost in vedoželjnost ter stalna pripravljenost za uvajanje novosti in izboljšav so njene največje vrline. Njene človeške lastnosti – ustrežljivost, spoštljiva komunikacija in prijaznost, skupaj z organizacijskimi sposobnostmi Irmo odlikujejo kot zgled sodelovanja, zaupanja in spoštovanja znotraj in zunaj podjetja. Sodelavci in vodje smo v Irmi prepoznali osebo, ki si zasluži naziv najuspešnejše sodelavke.

ETI PROPLAST d.o.o.

NIKOLIĆ Violeta



Violeta je naša sodelavka že 23 let. Njena prva zaposlitev je bila na oddelku keramike, sedanje delo pa opravlja v oddelku za invalidske montaže. Violeta se je izkazala kot delovna in vestna zaposlena. Kljub zdravstvenim težavam, ki so jo pestile in jo še vedno pestijo, se potrudi vsako delo opravljati čim bolj kakovostno. S svojo pripravljenostjo za sodelovanje in pomoč sodelavcem ter s svojim optimizmom v svojem delovnem okolju velja za zaupanja vredno sodelavko.

Antonija Šramel

ZLATA NIT 2023 – ETI Superfinalist izbora najboljših zaposlovalcev

Na začetku januarja 2024 smo zaposleni že četrto izpolnjevali anketo natečaja »ZLATA NIT« za izbor najboljših zaposlovalcev. Na natečaju je sodelovalo 65 podjetij. ETI je bil razvrščen v kategorijo velikih podjetij (nad 250 zaposlenih), kjer je sodelovalo 11 podjetij. Med tremi finalisti je naslov najboljšega zaposlovalca leta 2023 v kategoriji velikih podjetij prejelo podjetje Sportradar, d.o.o., ETI, d.o.o. pa je prejel priznanje SUPERFINALIST izbora najboljšega zaposlovalca leta 2023.

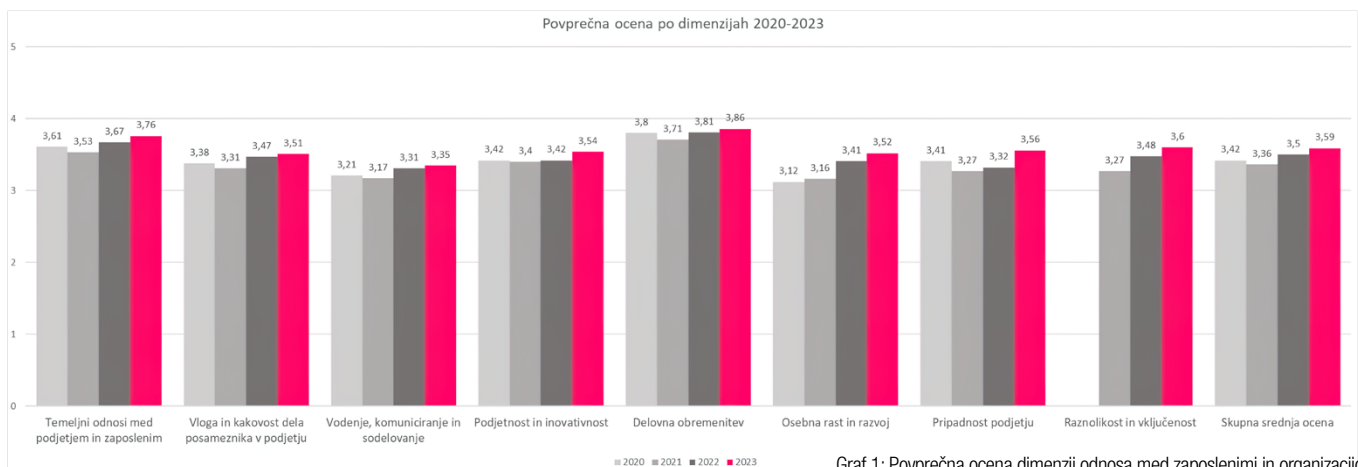
Središče preučevanja izbora Zlate niti predstavlja kakovost odnosa med zaposlenimi in organizacijo, ocena pa zajema tudi umestitev zaposlovalca v lokalno skupnost.

K sodelovanju smo povabili vse zaposlene v slovenskih podjetjih ETI, d.o.o. in ETI PROPLAST, d.o.o. Vabilu se je odzvalo 688 zaposlenih, za kar se vsem lepo zahvaljujemo. Vaše mnenje nam je neprecenljivo pri pripravi ukrepov za izboljšanje medsebojnih odnosov.

Rezultati ankete

Anketa je vsebovala 50 trditev, urejenih v osem tematskih sklopov. Ocenjevanje je potekalo po 5-stopenjski lestvici, kjer ocena 1 pomeni, da trditev sploh ne drži, in ocena 5 pomeni, da trditev povsem drži. Vprašanja, označena z * in !, so obrnjena vprašanja, kar pomeni, da je nižja ocena boljša. Tretje leto zapored je v vprašalnik vključen kazalnik, kolikšen delež sodelujočih priporoča podjetje, ki se nanaša na oceno splošnega zadovoljstva zaposlenih ter njihovo pripravljenost, da zapostave v ETI-ju priporočajo drugim.

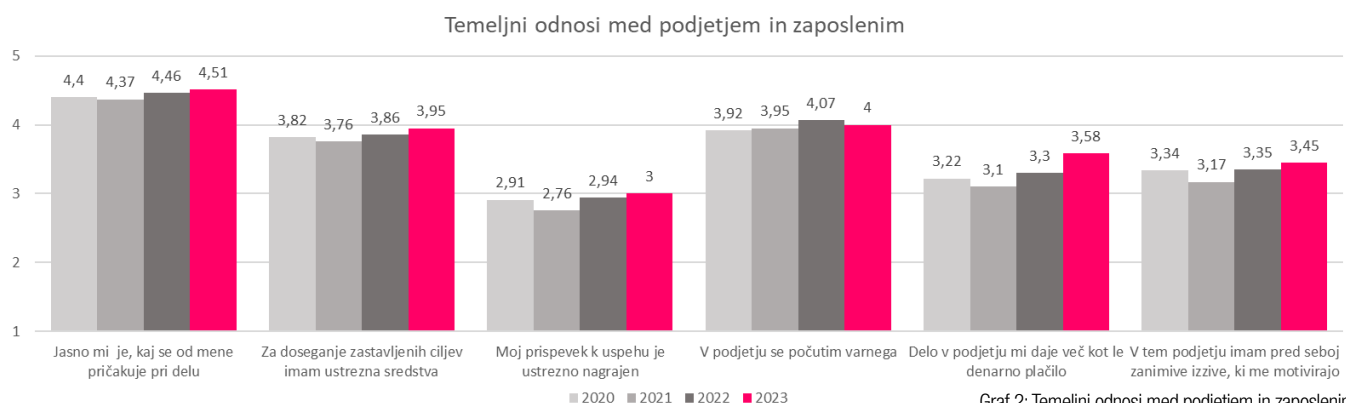
V nadaljevanju so prikazane povprečne ocene dimenzij odnosa med zaposlenim in organizacijo v primerjavi z leti 2020, 2021 in 2022. Glede na pretekla leta so pri vseh dimenzijah povprečne ocene nekoliko višje. Najvišje ocene so pri dimenziji Delovna obremenitev.



Graf 1: Povprečna ocena dimenzij odnosa med zaposlenimi in organizacijo

Temeljni odnos med podjetjem in zaposlenim

Prva izmed dimenzij združuje pod okriljem temeljnega odnosa med podjetjem in zaposlenim pričakovanja slednjega, razpoložljiva sredstva, ki jih ima za doseganje delovnih ciljev, ustrezno nagraden prispevek k uspehu podjetja, njegovo zadovoljstvo z delom in njegov občutek varnosti.



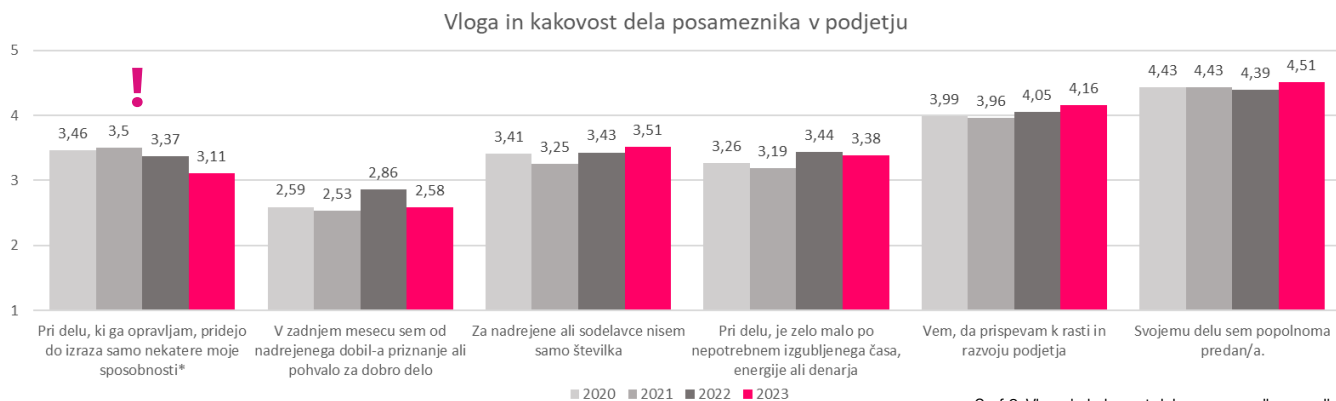
Graf 2: Temeljni odnosi med podjetjem in zaposlenim

Najvišje ocenjena trditev v tem sklopu je bila, da je zaposlenim jasno, kaj se od njih pričakuje, so pa mnenja, da njihov prispevek k uspehu podjetja ni ustrezno nagrajen.

Vloga in kakovost dela posameznika v podjetju

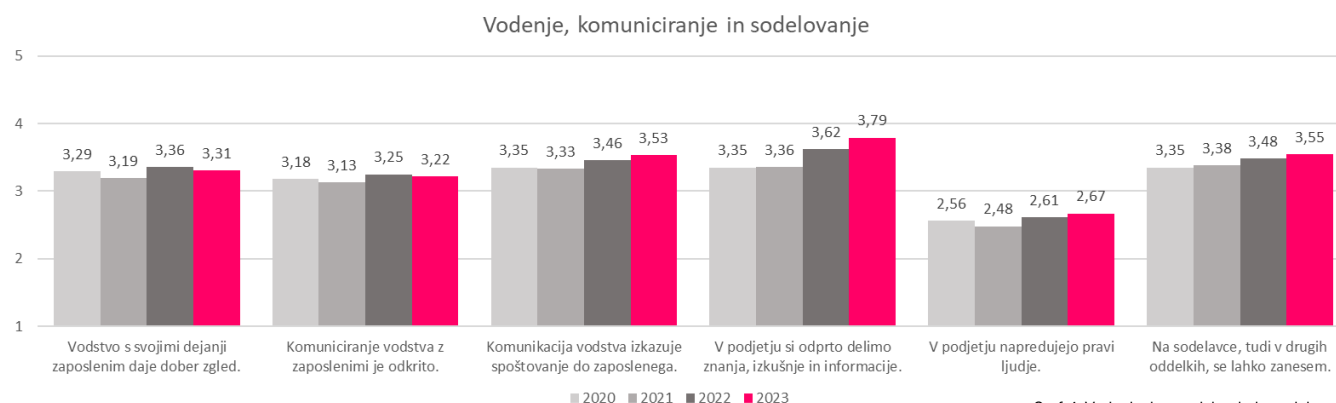
Druga dimenzija se dotika vprašanja, kako zaposleni dojemajo učinkovitost dela, izzive in procese v podjetju. Prav tako je v njej zajeto počutje zaposlenih, dojetanje njihove vloge v podjetju ter njihovo mnenje, kako podjetje gleda na njih in na njihov prispevek. Vse skupaj pa se odraža v predanosti posameznika svojemu delu.

Zaposleni so najvišje ocenili svojo predanost delu, menijo pa, da pri njihovem delu pridejo do izraza samo nekatere njihove sposobnosti, želijo pa si tudi več priznanj in pohval za dobro opravljeno delo od svojega nadrejenega.



Graf 3: Vloga in kakovost dela posameznika v podjetju

Vodenje, komuniciranje in sodelovanje



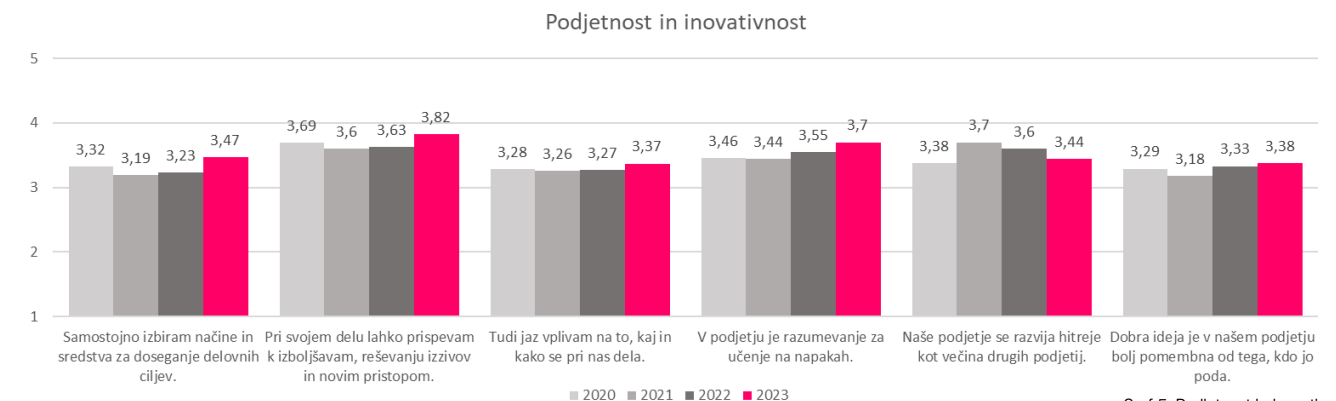
Graf 4: Vodenje, komuniciranje in sodelovanje

V tretji dimenziji so zajeta dejanja, nekatere značilnosti vodenja, komunikacija, spoštovanje vodstva, sodelovanje med oddelki, napredovanja.

Zaposleni ocenjujejo, da znajo med seboj odprto deliti znanje, izkušnje in informacije. Malo manj pa so prepričani, da v podjetju napredujejo pravi ljudje.

Podjetnost in inovativnost

V četrti dimenziji so vprašanja o samoiniciativnosti, inovativnosti zaposlenih in njihovi možnosti vpliva na razvoj podjetja. Zaposleni ocenjujejo, da pri svojem delu lahko prispevajo k izboljšavam, reševanju izzivov in novim pristopom, nimajo pa velikega vpliva na to, kaj in kako se dela. Tudi občutek, da se podjetje razvija hitreje od večine drugih, upada.

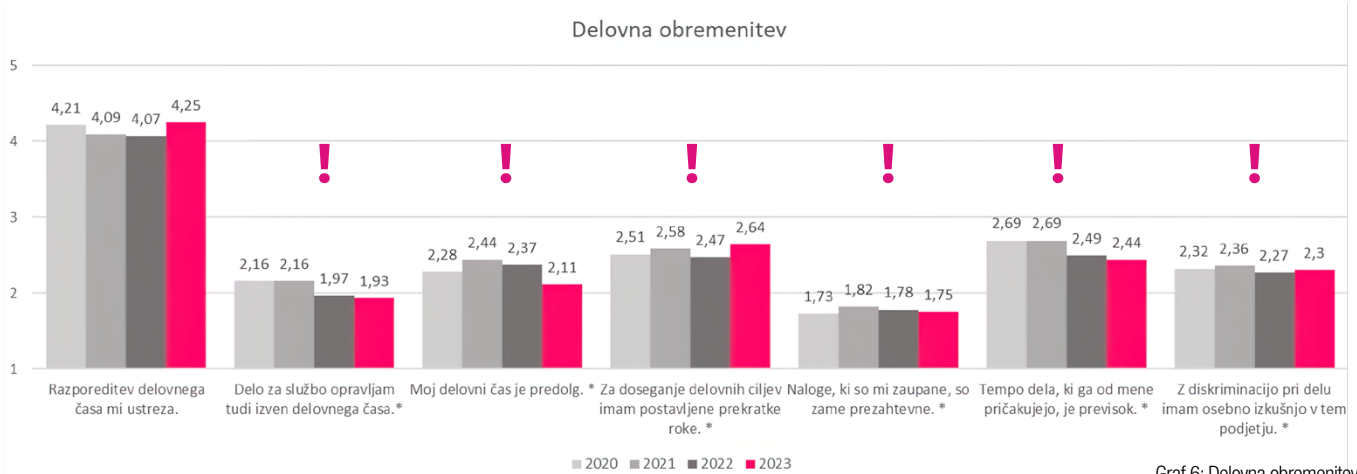


Graf 5: Podjetnost in inovativnost

Delovna obremenitev

Pri peti dimenziji je pozornost namenjena vprašanjem, ki se dotikajo delovnega časa, doseganja delovnih ciljev, tempa dela in diskriminacije pri delu.

Zaposleni so zadovoljni z razporeditvijo delovnega časa, menijo pa, da imajo za doseganje delovnih ciljev prekratke roke. Večina trdi, da jim zaupane naloge niso prezahtevne.

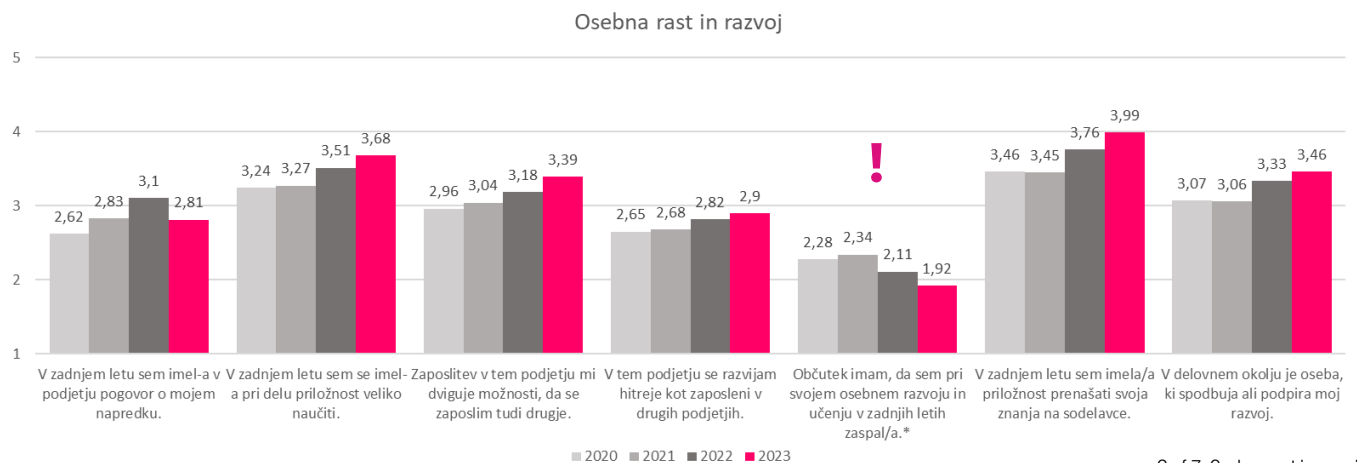


Graf 6: Delovna obremenitev

Osebna rast in razvoj

Šesta dimenzija sprašuje o napredku zaposlenega ter njegovi možnosti osebne rasti, razvoja, prenosa znanja in razvoja kompetenc.

Zaposleni so večino trditvev v tem poglavju ocenili boljše kot pretekla leta razen trditve, da so imeli v zadnjem letu pogovor o svojem napredku. Najvišje ocene je dobila trditev, da so v zadnjem letu imeli priložnost prenašati svoje znanje na sodelavce.

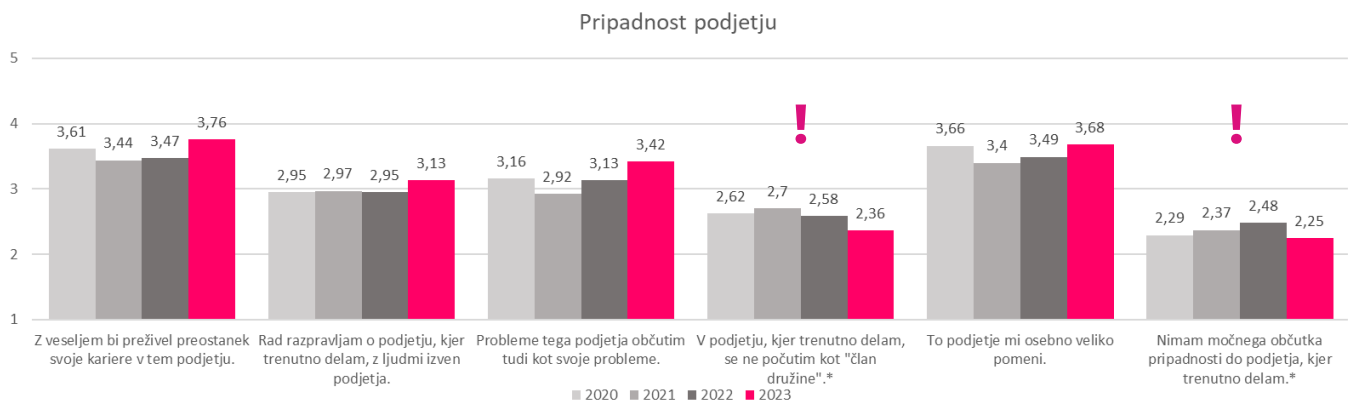


Graf 7: Osebna rast in razvoj

Pripadnost podjetju

Sedma dimenzija razkriva osebno povezanost zaposlenega s podjetjem, dojemanje delovne skupnosti kot dela družine, pripadnost podjetju.

Zaposleni bi preostanek svoje kariere z veseljem preživeli v podjetju, četudi se v podjetju ne počutijo kot »člani družine« in nimajo močnega občutka pripadnosti podjetju.

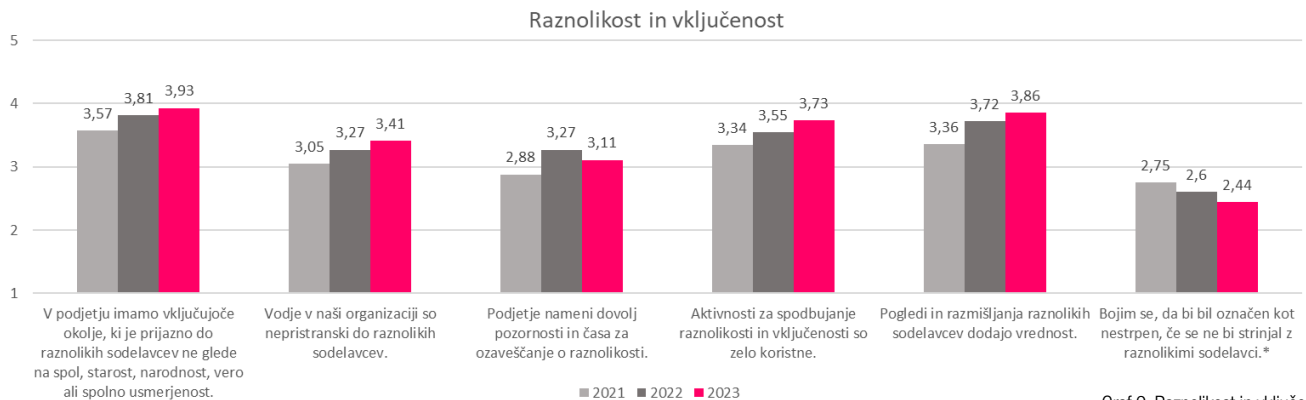


Graf 8: Pripadnost podjetju

Raznolikost in vključenost

Zadnje, osmo poglavje je bilo dodano v letu 2021. Preučuje odnos podjetja in zaposlenih do raznolikih sodelavcev, njihovo osveščanje, nepristranskost in strpnost.

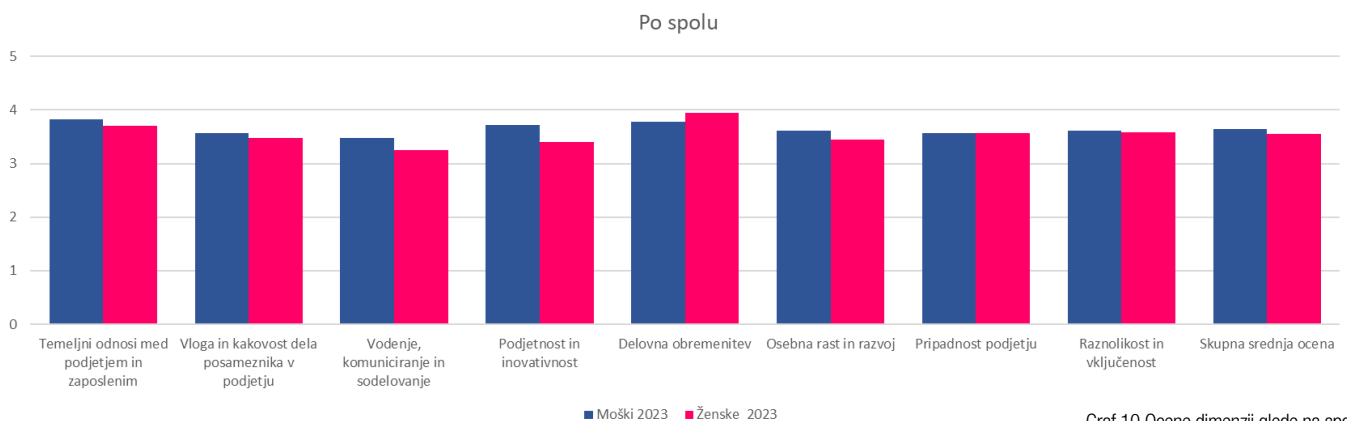
Zaposleni so prepoznali, da je v podjetju vključujoče okolje, ki je prijazno do raznolikih sodelavcev ne glede na spol, starost, vero ali spolno usmerjenost. Glede na druga večja podjetja, ki so sodelovala v anketi, smo pri vseh trditvah dali nekoliko slabšo oceno. Najbolj odstopamo pri trditvi, da pogledi in razmišljanja raznolikih sodelavcev dodajajo vrednost.



Graf 9: Raznolikost in vključenost

Ocene trditev glede na socialno-demografska obeležja zaposlenih v ETI-ju

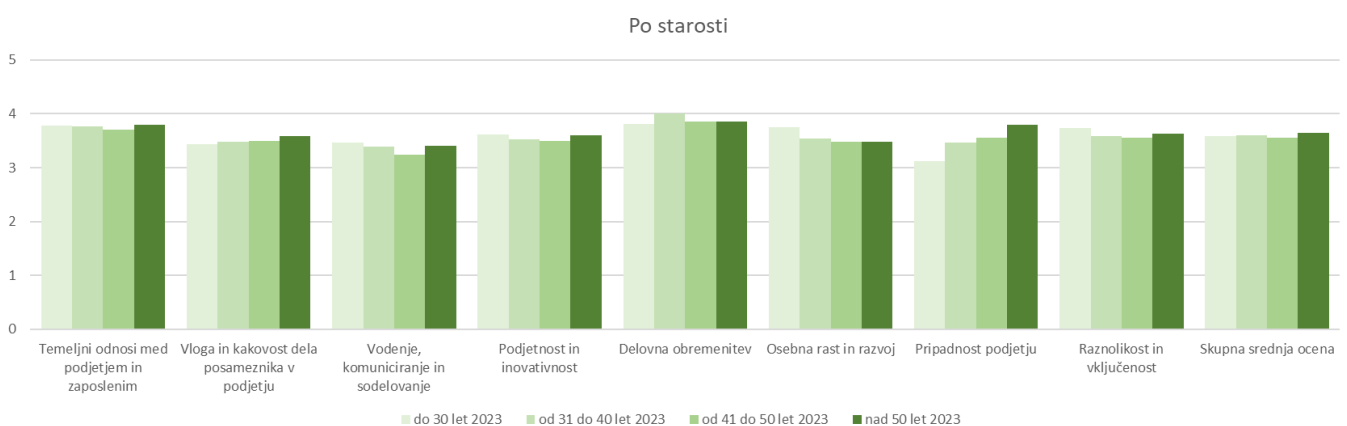
Primerjava kakovosti odnosa med zaposlenimi in organizacijo glede na spol



Graf 10 Ocene dimenzij glede na spol.

Anketo je izpolnilo 306 moških in 359 žensk. V vseh segmentih so ženske statistično dajale nižje ocene, razen pri dimenziji Delovna obremenitev. Najmanjša razlika med moškimi in ženskami je pri dimenziji Pripadnost podjetju, največja pa pri dimenziji Podjetnost in inovativnost.

Primerjava kakovosti odnosa med zaposlenimi in organizacijo glede na starost

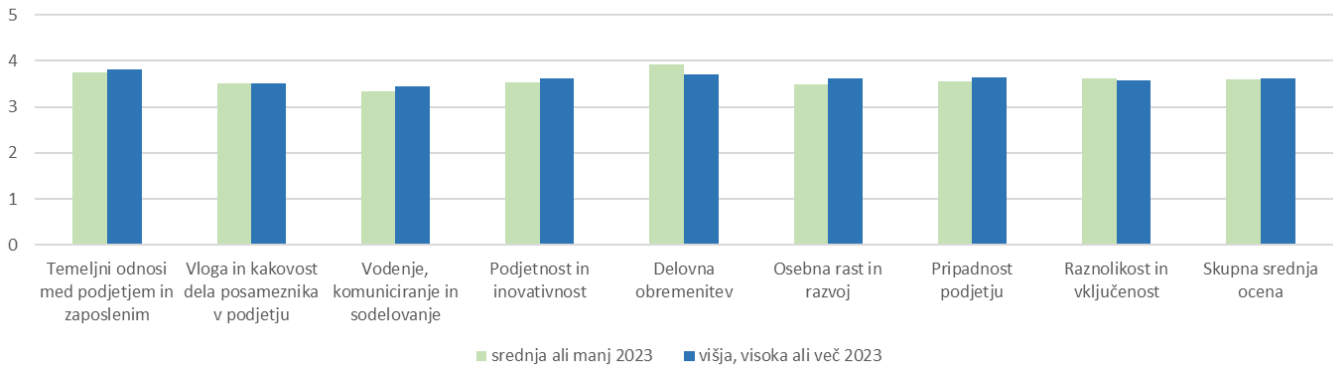


Pri večini vprašanj so najvišje ocene dajali zaposleni v starostni skupini do 30 let. Vse starostne skupine so najvišjo oceno dodelile dimenziji Delovna obremenitev, najnižjo pa dimenziji Vodenje, komuniciranje in sodelovanje.

Primerjava kakovosti odnosa med zaposlenimi in organizacijo glede na izobrazbo

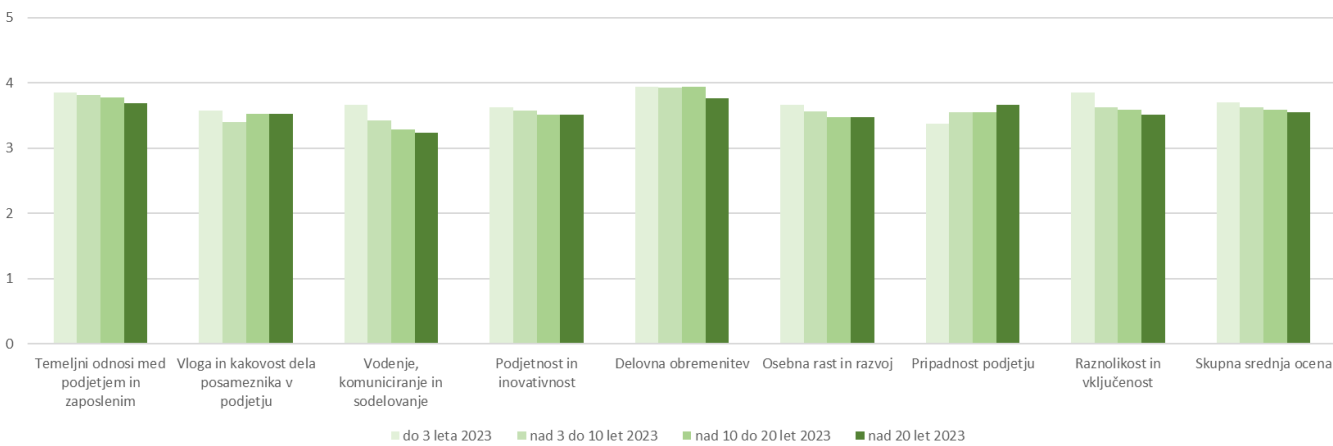
Nižje izobraženi so dajali pri vseh dimenzijah statistično nižje ocene, razen pri dimenziji Delovna obremenitev, kjer je razlika tudi največja, ter dimenziji Raznolikost in vključenost. Dimenzijo Vodenje, komuniciranje in sodelovanje so zaposleni ne glede na izobrazbo najnižje ocenili v tem sklopu.

Po izobrazbi



Primerjava kakovosti odnosa med zaposlenimi in organizacijo glede na čas zaposlitve

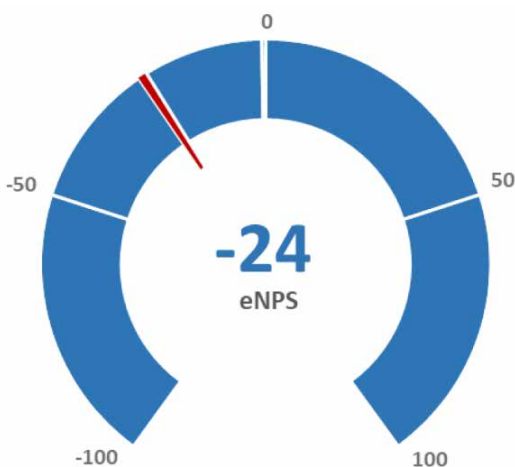
Po času zaposlitve



Graf 11: Ocena dimenzij glede na čas zaposlitve v podjetju ETI

Najvišje ocene so v skoraj vseh dimenzijah dajali zaposleni, ki so v podjetju do vključno 3 let, razen v dimenziji Pripadnost podjetju, kjer so tisti, ki so v podjetju več kot 20 let, dajali višje ocene. Ne glede na čas zaposlitve je najvišje ocenjena dimenzija Delovna obremenitev.

Kazalnik priporočanja podjetja (eNPS)



Kazalnik, ki kaže na statistične značilnosti priporočevalcev (promotorjev) in nasprotovalcev (odvrčalcev) podjetja je še vedno negativen. Še vedno več zaposlenih našega podjetja ne bi priporočilo kot dobrega zaposlovalca svojim bližnjim, prijateljem, znancem, kot pa bi jih priporočilo (razmerje 100 priporočevalcev – 124 nasprotovalcev). Ta kazalnik je v primerjavi z lanskim letom celo malo padel (-20)

Zaključek

Odnosi v ETI-ju so dobri in glede na druga velika podjetja bi lahko rekli, da celo odlični, saj smo bili prepoznani kot superfinalisti izbora najboljših zaposlovalcev 2023. Vsekakor bomo nadaljevali z začrtanimi smernicami s področja kariernega razvoja, razgovora s sodelavci, izobraževanja in usposabljanja.

Rezultati ankete nam bodo vodilo pri pripravi dodatnih ukrepov za izboljšanje odnosa med zaposlenimi, delovnim okoljem in podjetjem. Jasno nam je, da so zadovoljni zaposleni ključ za uspešno rast in razvoj podjetja, zato vsaka pohvala, kritika, mnenje in ocena štejejo. Veseli smo vsakega vašega predloga ali pobude, ki lahko pozitivno vpliva na zadovoljstvo vseh zaposlenih.

Rosita Razpotnik

ZAPOSLOVANJE: Vključevanje različnih skupin sodelavcev v delovni proces

V preteklem obdobju smo se zaradi vse večjih proizvodnih potreb soočali tudi z večjimi potrebami po novih sodelavcih.

Pomanjkanje primerne delovne sile v evropskih državah zahteva različne pristope pridobivanja kadra, kar vsebuje tudi vključevanje različnih starostnih in izobraževalnih skupin v delovno okolje.

Že dalj časa spodbujamo podaljšanje dela posameznih zaposlenih, ki že izpolnijo pogoje za upokožitev. Takih sodelavcev je kar 22. V Kamniku pa so se trije upokoženi sodelavci odzvali našemu vabilu in se v okviru zakonskih možnosti znova vključili v delovni proces. Tega smo izjemno veseli, saj cenimo njihove izkušnje in znanje, ki so ga pridobili skozi leta dela pri nas, s katerimi tudi pomagajo pri prenašanju znanj novim zaposlenim in prispevajo k izboljšanju proizvodnih procesov.

Ena izmed ključnih možnosti naše zaposlovalne strategije je tudi sodelovanje z mladimi. ETI že vrsto let vodi učinkovito štipendijsko politiko, saj se število štipendistov stalno povečuje. Štipendiranje je za nas strateško pomembna dejavnost, saj z njo ne le finančno podpremo mlade, temveč jih že med študijem vključimo v naš delovni proces. S tem vzgajamo in vnaprej pripravljamo bodoče kadre, da ob zaposlitvi kar najhitreje začnejo s samostojnim delom. Pomembno je, da pride v naše okolje usposobljena in motivirana delovna sila, ki že pozna naše vrednote in delovne procese.

Med počitnicami pa je vsako leto veliko zanimanja dijakov in študentov po počitniškem delu. Ker so letos proizvodne potrebe še posebej velike, ponujamo delo nad-

povprečno visokemu številu dijakov in študentov. Tako jih je letos na delu pri nas več kot 140. Mlade večinoma razporejamo na proizvodna delovna mesta in v skladišča, nekaj (večinoma študentje štipendisti) pa jih opravlja dela na zahtevnejših delovnih mestih, predvsem v razvoju in tehnologiji. Njihove energija, svežina in inovativne ideje so pomemben del našega proizvodnega procesa. Počitniško delo jim, poleg zaslužka, omogoča pridobivanje praktičnih izkušenj, mi pa s tem spodbujamo njihov profesionalni razvoj in jih pripravljamo na morebitno dolgoročno zaposlitev v našem podjetju.

Naše aktivnosti zaposlovanja v spomladanskem obdobju so bile usmerjene k zagotavljanju potrebnih kadrov za povečane proizvodne potrebe. Po več kot letu, ko nismo niti v celoti nadomeščali upokoženih sodelavcev v proizvodnji, zdaj intenzivno vabimo in zaposlujemo sodelavce iz lokalnega okolja in sosednjih občin, kot tudi državljane tretjih držav, ki iščejo delo v Sloveniji.

Z vključevanjem upokoženec, dijakov, študentov in štipendistov ter predvsem mlajših generacij smo uspeli ustvariti dinamično in raznoliko delovno okolje. Zavedamo se, da so izkušnje naših sodelavcev, ki že desetletja opravljajo dela v ETI-ju, neprecenljive, energija mladih pa žene razvoj naprej. Vsi ti ukrepi prispevajo k temu, da se naše podjetje nenehno razvija in prilagaja tržnim razmeram, hkrati pa ostaja privlačno za zaposlitev različnih skupin zaposlenih.

Rosita Razpotnik

Štipendisti in dobrodelnost z roko v roki

Vsako leto z ETI-jevimi štipendisti organiziramo srečanje na temo timskega sodelovanja.



Tako je bilo tudi tokrat. V ponedeljek, 8. julija, smo se skupino 37 štipendistov izpred ETI-ja z avtobusom odpravili v Ljubljano. Pri Ruski dači nam je partner TBA pripravil timski program z naslovom »Tovarna koles za nasmeh do ušes«. Gre za družbeno odgovoren timski program, v okviru katerega udeleženci sestavljajo otroška kolesa, ki jih nato podarijo v dobrodelne namene.

Cilj tega dobrodelnega programa je spoznati stopnje procesa proizvodnje ter z dobrim sodelovanjem in premišljeno koordinacijo izpeljati projekt sestavljanja otroških koles. Ob tem so mladi izkazali različne spretnosti. Z usklajenim delovanjem vseh članov ekipe in kreativnostjo je vsem ekipam v določenem roku uspelo sestaviti delujoča kolesa. S programom so udeleženci razvijali veščine timskega sodelovanja, komunikacije, delno tudi marketinga in prodaje, ob tem pa so se tudi sproščeno zabavali. Na koncu je vsaka ekipa izdelano kolo okrasila in ga opremila s posebnim sporočilom otrokom, ki bodo kolesa uporabljali.

Ker naše podjetje stalno sodeluje z lokalnimi šolami, smo se tudi tokrat odločili, da bomo po dve sestavljeni kolesi podarili OŠ Ivana Kavčiča Izlake ter OŠ dr. Slavka Gruma Zagorje ob Savi, eno kolo pa bomo podarili eni izmed kamniških osnovnih šol. Prepričani smo, da bodo učenci vseh šol s pridom uporabljali kolesa ter razvijali veščine spretnosti in varne vožnje.

Dan se je zaključil s predstavitvijo skupin in predajo sestavljenih koles izbranim osnovnim šolam. Predstavnika zasavskih osnovnih šol sta se udeležila tega timskega dogodka in ob zaključku dne v dar prevzela kolesa, kamniški osnovni šoli pa bomo kolo predali po počitnicah.

Naši štipendisti so dokazali, da lahko s timskim delom in dobrodelnostjo dosežemo velike stvari in pričaramo na-

smeh na obraze otrok, ki bodo z veseljem uporabljali nova kolesa.

Nekaj misli štipendistov o tem, kaj jim je v ETI-ju všeč in na kaj pomislijo ob besedi ETI:

Mentor in drugi sodelavci so vedno pripravljeni pomagati in svetovati pri nalogah, ki jih dobim. JERNEJ

Deležni smo dobrega kolektiva, spodbude in razmišljanja. ARIJANA

V ETI-ju so mi všeč malica in sodelavci, ker so zelo prijazni in zabavni. JAN

V ETI-ju sta mi všeč sodelovanje med sodelavci in prijetno delovno okolje. ERMIN

Beseda ETI me spomni na dobro študentsko delo in pridobitev zelo dobrih delovnih navad. NIK

ETI mi predstavlja vir zaslužka, pa tudi dobro počutje med sodelavci. JAN

ETI ima zelo dobro malico in dobre plače. MIHA

Kaj imata skupnega Zasavje in ETI? Dobre in kakovostne inženirje, ki navdušujejo s svojimi izdelki, ki prav tako prihajajo iz Zasavja. KEVIN

V ETI-ju so zelo prijazni in veseli sodelavci, ki ti pomagajo. DINO



Poučno in zanimivo delo. MATIC

Prijazni sodelavci in spodbudno delovno okolje. BLAŽ

Všeč mi je, da imam možnost pridobivanja novih znanj. JOŽEF

Neverjetna malica v sproščenem delovnem okolju. JAKOB

Ob besedi ETI pomislim na dobro študentsko delo in pridobitev delovnih izkušenj. LARA

V podjetju ETI sem opravljal prakso in moram povedati, da sem zelo zadovoljen. Zelo sta mi všeč kolektiv in delo.



Dobil sem veliko izkušenj. ŽIGA

Všeč mi je, da ti po končani šoli ponudijo delo, če si se prej odločil za štipendijo. VANES

Ko slišim besedo ETI, pomislim na veselje. ŽIGA

Ob besedi ETI pomislim na možnost razširitve svojega znanja. JAN

V ETI-ju mi je najbolj všeč njihov odnos do študentov. JAN

V ETI-ju mi je najbolj všeč malica, daje mi motivacijo za delo. ETI mi predstavlja sproščene sodelavce, ki so vedno pripravljeni pomagati. EMA

Tadej Berčan

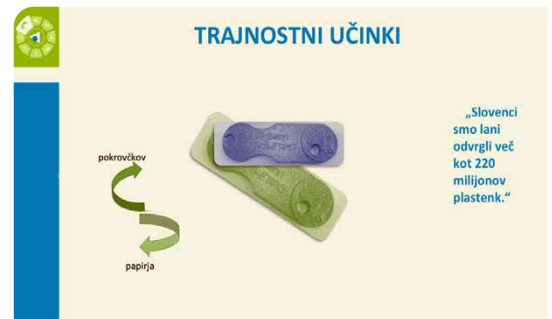
EKO ŽETON

Predstavitve projekta, v katerem je sodeloval naš štipendist Tadej Berčan in za katerega so prejeli srebrno priznanje za inovacije Zasavja 2024

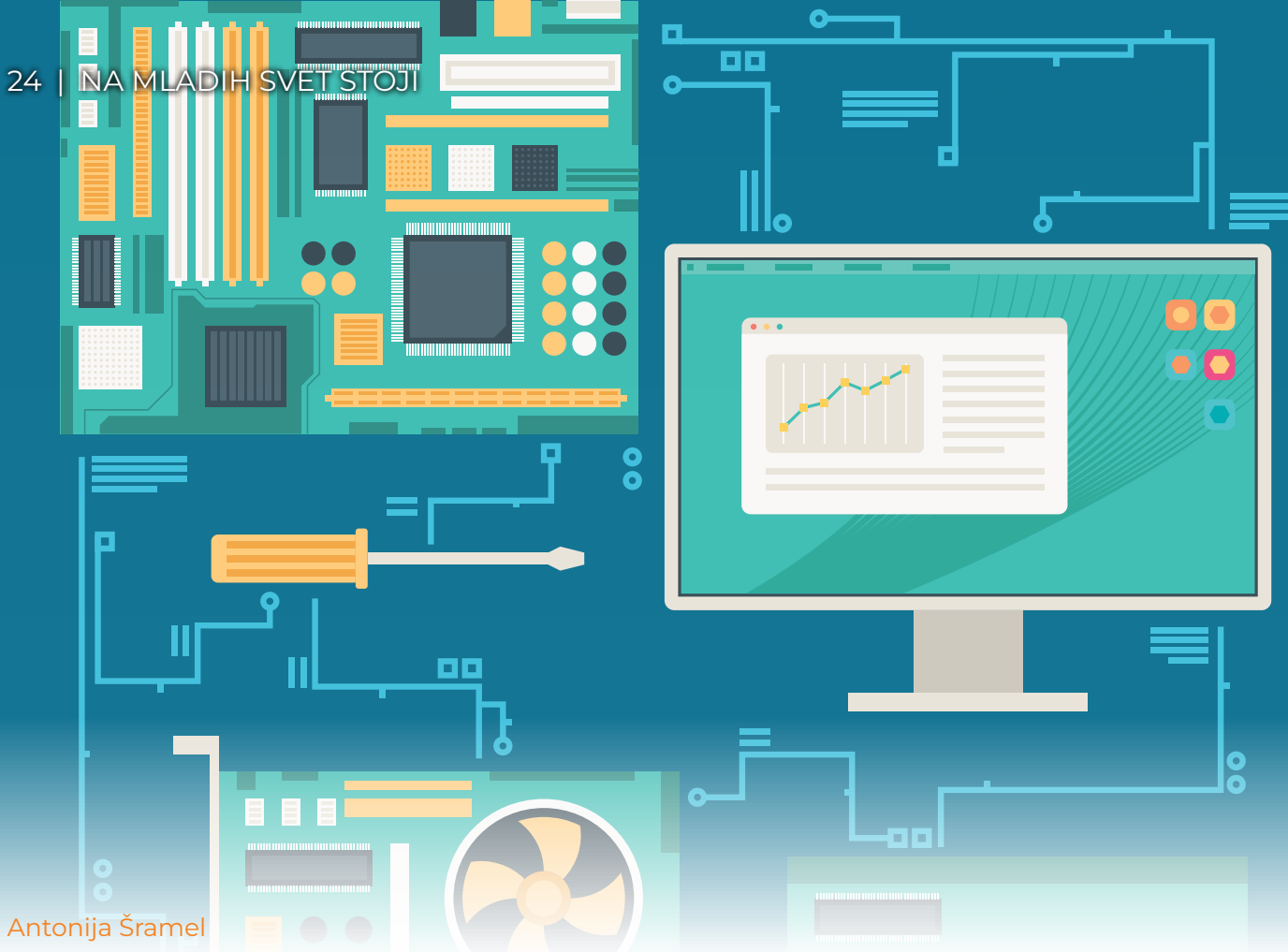
Predstavljam projekt izdelave EKO žetona, narejenega iz reciklirane plastike, ki ga bomo uporabili kot promocijsko darilo šole. Gre za medpredmetno povezavo v programu Strojni tehnik med kemijo (1. letnik), poslovanjem in organizacijo (2. letnik) ter načrtovanjem konstrukcij (3. letnik). Dijaki 1. letnikov so se osredotočili na material (plastika, bioplastika), dijaki 2. letnikov na poslovni vidik izdelave (stroški, lastna cena) in dijaki 3. letnikov na izdelavo ustrezne tehnične dokumentacije. V projektu je sodelovalo 9 dijakov iz različnih letnikov, iz vsakega letnika po 3, vključno s 3 profesorji, ki so kot mentorji dijakom pokrivali vsak svoje področje. Povezali smo se tudi s Fakulteto za tehnologijo polimerov.

Žetone smo izdelali na 3 različne načine: s postopkom 3D-tiskanja s PLA-filamentom, s postopkom brizganja reciklirane plastike v kalup, v celoti narejen s pomočjo 3D-tiskalnika, in s postopkom brizganja reciklirane plastike v kalup, narejen iz kombinacije aluminijastih vložkov in 3D-tiskanja. Za vsak posamezen način smo dijaki ob pomoči mentorjev izdelali ustrezno tehnično dokumentacijo in izračunali stroške izdelave.

Pri delu smo uporabili eksperimentalno metodo (za izbiro tehnološkega procesa in ugotavljanje stroškov) in metodo anketiranja za ugotavljanje prepoznavnosti pojmov plastika in bioplastika. Ugotovili smo, da je izdelek iz reciklirane plastike cenejši, da z izbiro materiala kalupa vplivamo na produktivnost in da večina anketirancev pozna izraz bioplastika, vendar večina anketirancev ne prepozna razlik med tradicionalno plastiko in bioplastiko, npr. vizualnih razlik, razgradljivosti.



MENTOR: Marjan Pograjc



Antonija Šramel

Državno tekmovanje elektro in računalniških šol 2024

V petek, 28. marca 2024, je Šolski center Ljubljana – Srednja šola za elektrotehniko in računalništvo, bolj znana kot Vegova, gostila 30. državno tekmovanje elektro šol in 12. državno tekmovanje računalniških šol. Dogodek je združil najboljše mlade mislece in inovatorje iz vse Slovenije, ki so se pomerili v širokem naboru izzivov iz elektrotehnike in računalništva.

Tekmovanje je potekalo v štirih kategorijah (elektrikar, računalnikar, elektrotehnik in tehnik računalništva), v vsaki kategoriji pa sta tekmovala po dva dijaka.

Poleg tekmovanja so udeleženci imeli priložnost tudi za druženje in mreženje z vrstniki in strokovnjaki iz industrije. Številni predstavniki podjetij smo se udeležili dogodka, da bi prepoznali potencialne talente in vzpostavili stike za morebitna prihodnja sodelovanja.

Med številnimi sponzorstvi tega dogodka je bil tudi ETI. Sponzorstvo Državnega tekmovanja elektro in računalniških šol odraža našo zavezanost podpiranju izobraževanja in spodbujanju mladih, da se navdušijo nad tehničnimi poklici. S sponzorstvom je ETI pripomogel, da je tekmovanje potekalo v optimalnih pogojih, kar je omogočilo tekmovalcem, da pokažejo svoje znanje in spretnosti na najvišji ravni. Naša podpora je bila ključna pri zagotavljanju materialov in nagrad za tekmovalce.

Sponzorstvo na Državnem tekmovanju elektro in računalniških šol ni le izkaz podpore dogodku, temveč tudi jaseen signal o njihovi predanosti prihodnjim generacijam inovatorjev. To je korak k ustvarjanju bolj inovativnega in tehnološko naprednega jutrišnjega sveta, v katerem bodo mladi imeli ključno vlogo pri oblikovanju naše skupne prihodnosti.



Iztok Vozelj

Triki za uporabo aplikacij – OAS in filtri

V prejšnji številki Utripa smo spoznali **osnove Workbooksa**, ki ga bomo sedaj nadgradili še z različnimi filtri. Vsi primeri, ki jih predstavljamo in obravnavamo, pa so dosegljivi v skupni mapi »**OAS Data Visualisation Delavnica**«.

Sama uporaba **filtr** ima pri analiziranju podatkov zelo pomembno funkcijo. Filtrov je več vrst (**Filter Types**), ki pa so odvisni od tipa atributa. Glede na tip atributa ločimo med kategoričnimi, numeričnimi in datumskimi filtri. Vsak od teh omogoča nekaj različnih možnosti, kako izbiramo vrednosti, ki jih bomo uporabili za omejitev podatkov v analizi.

Kategorični filter (1), pri katerem gre za izbiro vrednosti kategoričnih atributov. Praviloma gre za razne šifranke. Mogoče je izbrati možnost Top Bottom N, s katero lahko omejimo analizo na osnovi podjetij z najvišjo vrednostjo realizacije.

Numerični filter (2), pri katerem omejimo analizo na vrednosti numeričnega atributa, npr. odprta količina naročila na vrednosti med minimalno in maksimalno vrednostjo. Druga možnost je ponovno Top Bottom N, pri kateri filtriramo vrednosti na top N oziroma bottom N vrednosti izbrane mere.

Datumski filter (3), ki je namenjen izbiranju datumov.

Pri tem se možnost »**List**« pri izbiranju datumov ne uporablja prav pogosto, razen če imamo na voljo le nekaj datumov, med katerimi je mogoče izbirati, sicer je vrednosti v seznamu preprosto preveč. Zato je bolje uporabiti »**Date Range**«, ki omogoča izbiro med dvema datumoma, od ali do izbranega datuma ali le za izbrani datum. Tretja možnost je »**Relative Time**«, ki omogoča zajem podatkov relativno na trenutni datum, na primer za zadnjih 6 mesecev.

Poleg že navedenih filtrov obstaja še poseben tip filtra, **Expression Filter (4)**, pri katerem je treba neposredno vpisati formulo, ki omogoči filtriranje.

Filtre je mogoče uporabiti na ravni Canvasa, pri čemer je mogoče posamezen filter v filterski vrstici pripeti na vse Canvase »**Pin to All Canvases**«. V tem primeru bo filter samodejno prenesen tudi na druge Canvase v Workbooku.

Filter pa je mogoče postaviti na samo vizualizacijo. V tem primeru se filter postavi in opredeli v področju »Filters« v »Grammar panelu«. S tem smo spoznali osnovno kreiranje »Workbooksa« ter pomena posameznih filtrov. Zdaj pa nas čaka samo oblikovanje poljubnih poročil na osnovi obstoječih poslovnih poročil.

Matic Pirš

Izkoriščanje umetne inteligence v Excelu: funkcije AI, ki spremenijo način dela s podatki

Microsoft Excel, eden izmed najbolj razširjenih orodij za obdelavo podatkov, je v zadnjih letih doživel temeljito preobrazbo z integracijo umetne inteligence (AI). Ta integracija je del širšega načrta Microsofta, da bi Office 365 naredil bolj intuitiven in zmogljiv za uporabnike na vseh ravneh. Umetna inteligenca v Excelu ni več le dodatek. Postala je ključni del, ki omogoča boljše analize in avtomatizacijo, obenem pa poenostavlja procese, ki so bili prej časovno zahtevni.

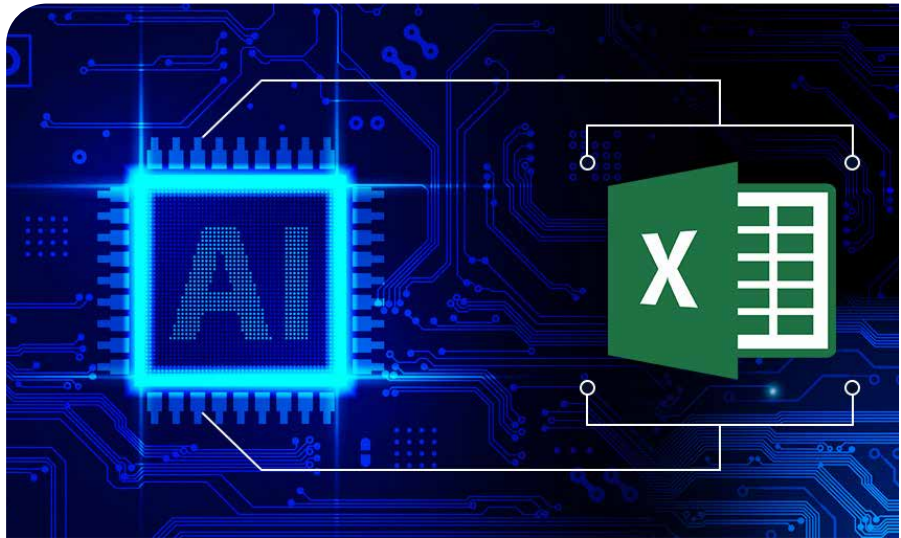
Glavne funkcije AI v Excelu

Excel danes ponuja več naprednih funkcij AI, ki uporabnikom omogočajo boljšo analizo in upravljanje podatkov:

- **Ideas (Ideje):** Orodje, ki analizira podatke ter predlaga vzorce, trende in vizualizacije. To omogoča uporabnikom, da hitreje dobijo vpogled v podatke in iz njih izluščijo koristne informacije.
- **Dynamic Arrays (Dinamična polja):** Ta funkcija omogoča uporabnikom, da sestavijo formule, ki vrnejo več vrednosti in se po potrebi samodejno razširijo.
- **Data Types (Vrste podatkov):** Funkcija, ki podpira nove vrste podatkov, kot so zaloge ali geografski podatki. Ti podatki se osvežujejo v realnem času in omogočajo analize, ki so bile prej mogoče le z uporabo dodatnih orodij ali storitev.

Kako deluje MS Ideas? MS Ideas analizira podatke, ki jih uporabnik naloži v Excel, in na podlagi razpoznavanja vzorcev predlaga različne vrste analiz in vizualizacij. Orodje lahko prepozna trende, izreče napovedi, identificira izreze in celo predlaga možne izboljšave podatkovnih setov. Ta proces je podprt z močnimi algoritmi strojnega učenja, ki se sčasoma izboljšujejo z več uporabe. MS Ideas ima široke možnosti uporabe:

- **Finančna analiza:** Samodejno generiranje finančnih povzetkov, ki pomagajo analitikom pri hitrejšem ocenjevanju finančnega stanja podjetja.
- **Marketinška učinkovitost:** Vizualizacija učinkovitosti različnih marketinških kampanj s predlogi za izboljšave.
- **Operativna učinkovitost:** Identifikacija operativnih izgub in predlaganje poti za optimizacijo procesov.



MS Ideas lahko ustvari različne vrste vizualizacij, kot so:

1. **Trendovske črte:** Za prikaz gibanja podatkov čez čas.
2. **Stolpčni in vrstični grafikon:** Za primerjavo različnih kategorij ali časovnih obdobj.
3. **Pite grafikon:** Za prikaz porazdelitev odstotkov v celotnih podatkih.

Vsaka od teh vizualizacij omogoča boljše razumevanje podatkov in podpira hitreje odločanje. Skrajšanje časa, potrebnega za analizo in poročanje. Hitreje in natančnejše odločanje na podlagi podatkov. Intuitiven vmesnik, dostopen tudi začetnikom. Omejitve pri uporabi so, da zahteva natančne podatke. Ideje so učinkovite le, če so podatki dobro organizirani in natančni ter imajo omejen nadzor: Avtomatizirani uvidi morda ne bodo vedno ustrezali specifičnim potrebam nekaterih analiz. Kot pri vsaki tehnologiji AI tudi pri uporabi MS Ideas velja, da je natančnost vhodnih podatkov ključna za kakovost in uporabnost izhodnih uvidov.

Dinamična polja v Office 365:

Ena izmed najbolj prelomnih izboljšav v Excelu, uvedena v zadnjih letih, so dinamična polja (Dynamic Arrays). Ta funkcionalnost je popolnoma spremenila način, kako uporabniki ustvarjajo podatke v Excelu in upravljajo z njimi. Dinamična polja omogočajo, da ena sama formula vrne več rezultatov, ki se samodejno razlijejo (spill) v sosednje celice. Pred uvedbo te funkcionalnosti je vsaka celica lahko vsebovala le en rezultat formule, uporabniki pa so morali uporabljati različne trike in makre za delo z več rezultati. Z dinamičnimi polji lahko ena formula vrne celo matriko podatkov, kar poenostavi delo in poveča produktivnost.

Ključne funkcionalnosti dinamičnih polj

1. Samodejno razlivanje (Spill)

Pri uporabi dinamičnih polj se rezultati formule samodejno razlijejo v sosednje celice. Na primer, če uporabite funkcijo `=SEQUENCE(5)`, bo rezultat niz števil od 1 do 5, ki se bo razlil

v pet sosednjih celic. Ta samodejni proces odstrani potrebo po ročnem kopiranju formul v več celic.

2. Nova generacija funkcij

Microsoft je uvedel številne nove funkcije, ki so posebej zasnovane za delo z dinamičnimi polji, vključno z:

- **SEQUENCE:** Ustvari niz števil v določeni vrstici in stolpcih.
- **UNIQUE:** Izloči unikatne vrednosti iz nabora podatkov.
- **SORT:** Uredi podatke v določenem vrstnem redu.
- **FILTER:** Filtrira podatke glede na določen pogoj.
- **RANDARRAY:** Ustvari matriko naključnih števil.

3. Združljivost s starimi funkcijami

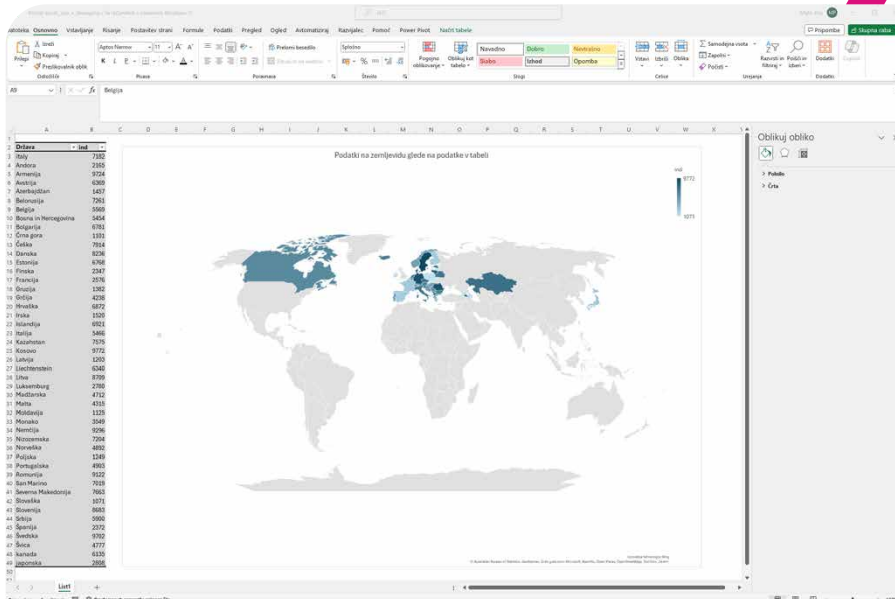
Dinamična polja so združljiva z obstoječimi Excelovimi funkcijami, kar pomeni, da lahko stare formule uporabite skupaj z novimi dinamičnimi funkcijami. Na primer, lahko uporabite funkcijo SUM za seštevanje rezultatov, vrnjenih z dinamično funkcijo FILTER. Dinamična polja poenostavijo analizo velikih količin podatkov. S funkcijo FILTER lahko hitro izvlečete podatke, ki ustrezajo določenim kriterijem, brez potrebe po zapletenih formulah ali skriptih VBA.

Vrste podatkov v Office 365:

Ena najpomembnejših izboljšav v Excelu, uvedena v zadnjih letih, so nove vrste podatkov (Data Types). Ta funkcionalnost omogoča uporabnikom, da s lahkoto vključujejo in upravljajo različne vrste podatkov iz zunanjih virov, kar izboljšuje analitične zmogljivosti in natančnost podatkovne analize. V tem članku bomo podrobno raziskali, kaj so vrste podatkov, kako delujejo in kako lahko izboljšajo učinkovitost dela s podatki. Vrste podatkov v Excelu omogočajo povezovanje celic z bogatimi viri podatkov, kot so zaloge, zemljepisni podatki in druge informacije, ki se pridobivajo s spleta. Ko je celica povezana z vrsto podatkov, lahko uporabniki preprosto pridobivajo in uporabljajo dodatne informacije, povezane s to celico, brez potrebe po ročnem vnosu ali iskanju podatkov. Ključne vrste podatkov so:

1. Zemljepisne vrste podatkov

Excel omogoča povezovanje celic z zemljepisnimi podatki, kot so države, mesta, pokrajine ipd. Ko uporabniki vnesejo zemljepisno oznako, Excel samodejno pridobi dodatne informacije, kot so prebivalstvo, površina, bruto domači proizvod (BDP) in druge statistike.



Primer, kako lahko podatke iz naše tabele enostavno naredimo vizualno privlačne s pomočjo zemljevida. Naša tabela vsebuje podatke o državi in indeks, izračunan s funkcijo, ki vrne naključno število **=RANDBETWEEN(1;9999)**. V našem primeru sem za demonstracijo nastavljal število med 1 in 9999. Ko so podatki v tabeli pripravljene, poiščemo zavihek »Vstavljanje« in izberemo možnost Zemljevidi. Tako dodamo zemljevid in podatki iz tabele se preslikajo v grafično podobo. Podatki so različno obarvani glede na podatke iz tabele. Oblikovanje si lahko definiramo in nastavimo po lastnih željah in zahtevah.

2. Finančne vrste podatkov

S to vrsto podatkov lahko uporabniki povežejo celice z informacijami o finančnih trgih, kot so cene delnic, kapitalizacija, dobički in druge finančne metrike. Na ta način je mogoče dinamično posodabljanje finančnih analiz in poročil. Funkcija, s katero lahko pridobimo podatke: **=STOCKHISTORY(»MSFT«; TODAY()-30; TODAY(); 0; 1; 0)**. V tem primeru bi pridobili podatke za zadnjih 30 dni za delnice Microsofta.

3. Lastne vrste podatkov

Microsoft je uvedel tudi možnost ustvarjanja lastnih vrst podatkov, kar pomeni, da lahko uporabniki definirajo in povezujejo svoje specifične podatkovne sklope, kot so informacije o izdelkih, storitvah, zaposlenih itn.

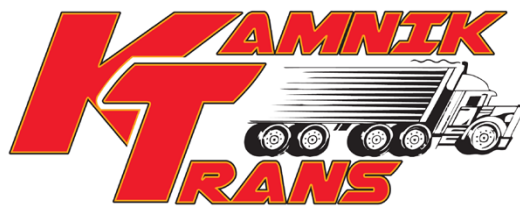
Primeri uporabe AI v Excelu

Uporaba AI v Excelu se razteza prek različnih industrijskih vertikal in scenarijev uporabe. Na primer, finančni analitiki lahko uporabljajo funkcijo »Ideas« za identifikacijo nenavadnih

vzorcev v transakcijskih podatkih, kar lahko pomaga pri odkrivanju finančnih nepravilnosti. Marketinški strokovnjaki lahko uporabljajo dinamična polja za sledenje in analizo učinkovitosti kampanj v realnem času. Prednosti vključevanja AI v Excel so obsežne. Uporabniki lahko pričakujejo izboljšano natančnost, saj AI zmanjšuje človeške napake pri ročnem vnosu in analizi podatkov. Hitrost obdelave podatkov je prav tako izboljšana, saj AI omogoča avtomatizacijo ponavljajočih se nalog. To vodi do hitrejšega sprejemanja odločitev, saj uporabniki dobijo potrebne informacije v krajšem času. Kljub številnim prednostim integracija AI v Excel prinaša tudi izzive, kot so vprašanja zasebnosti in varnosti podatkov. Obdelava občutljivih podatkov z orodji AI zahteva stroge varnostne ukrepe in skladnost z zakonodajo o varstvu podatkov. Poleg tega so nekatere funkcije AI na voljo le v najnovejših različicah Excela, kar lahko omeji dostop za uporabnike s starejšimi različicami. Prihodnost AI v Excelu obeta še večjo integracijo in inovacije. Microsoft neprestano razvija nove funkcije, ki bodo še bolj poglobile analitične zmogljivosti Excela. Napredek pri obdelavi naravnega jezika bi lahko omogočil še bolj intuitivne poizvedbe, kar bo Excelu omogočilo, da deluje skoraj kot pomočnik Ai. Umetna inteligenca v Excelu je revolucionirala način, kako posamezniki in podjetja pristopajo k obdelavi podatkov. Z izkoriščanjem funkcij AI, kot so Ideas, Dynamic Arrays in Data Types, lahko uporabniki svoje podatke spremenijo v dragocene vpoglede, ki spodbujajo boljše odločitve in inovacije.

dr. Sebastjan Lazar

Predstavitev našega poslovnega partnerja Kamnik Trans d.o.o.



Logistično podjetje Kamnik Trans je eden od poslovnih partnerjev ETI-ja, s katerim na področju logistike sodelujemo že res vrsto let.

Na področju logistike z omenjenim podjetjem sodelujemo na tedenski ravni pri organizaciji cestnega transporta (dokladi in samostojna vozila). V ETI-ju s pomočjo podjetja Kamnik Trans organiziramo predvsem transport:

- iz Izlak do našega kupca iz Nemčije (Eltville),
- od našega dobavitelja iz Nemčije (Bingen-Sponshheim) do Izlak in
- iz Izlak do naših številnih kupcev iz Avstrije, npr. do Dunaja, Leobersdorfa, Achaua, Aigna in Horna.

Eti ima po podatkih iz zadnjih let s predstavljenim poslovnim partnerjem okrog 100.000 € letnega prometa. Predstavljeno manjše družinsko podjetje s sedežem v Kamniku je bilo sicer ustanovljeno leta 1991 ter se ukvarja z organizacijo domačega (po Sloveniji) in mednarodnega transporta (največ Avstrija, Nemčija, Nizozemska in Belgija). Transport organizirajo tako s svojimi vozili (trenutno jih imajo v lasti sedem – največ 33-paletnih kamionov, in sicer pet) kot s pomočjo svoje široke mreže poslovnih partnerjev oziroma podprevoznikov. Kamnik Trans ima trenutno osem zaposlenih (od tega pet šoferjev).



Sebastjan Lazar (Eti d.o.o.) in Matej Šoba (Pošta Slovenije d.o.o.)

Pošta Slovenije



Pošta Slovenije je eno izmed največjih in najbolj prepoznavnih logističnih podjetij, ki delujejo na območju Slovenije. Hkrati gre za podjetje, s katerim se je vsak izmed nas zagotovo tako ali drugače že srečal oziroma koristil njihove raznolike storitve.



Pošta Slovenije je hkrati tudi eden izmed številnih poslovnih partnerjev, s katerimi v podjetjih Eti d.o.o. in Eti Proplast sodelujemo že vrsto let in jih vsekar štejemo za enega izmed naših strateško najpomembnejših poslovnih partnerjev na področju logističnih storitev. Naše poslovno sodelovanje se nanaša na področje paketnih in pisemskih pošilk z osredotočenostjo na njihovo pošiljanje znotraj Slovenije prek njihove matične družbe Pošta Slovenije d.o.o. V skupini Eti pa zelo veliko sodelujemo tudi z logističnim podjetjem Intereuropa, ki je lastniško povezano s Pošto Slovenije (slednja je namreč v zadnjih letih postala večinski lastnik Intereurope). Skupino Pošta Slovenije poleg matične družbe (Pošta Slovenije d.o.o., ustanovljene leta 1994) sestavlja šest odvisnih družb (EPPS, PS Moj paket, IPPS, PS Logistika, Posita in Intereuropa), ki so med seboj tesno povezane. Celotna skupina Pošte Slovenije je v 100-% lasti Republike Slovenije in ima približno 8000 zaposlenih. Zanimivi številčni podatki Skupine Pošta Slovenije so:



- V letu 2023 so opravili kar 625 milijonov različnih storitev, upoštevajoč npr. naslednje storitve: poštno, paketno, logistično, finančno, carinske itn.
- Njihova paketno-logistična mreža obsega več kot 1300 prevzemno-oddajnih točk.
- V Sloveniji in tujini imajo:
 - pribl. 257.000 kvadratnih metrov razpoložljivih skladiščnih površin,
 - pribl. 460.000 kvadratnih metrov neto površine objektov in
 - pribl. 1.860.000 kvadratnih metrov zemljišč.



V Pošti Slovenije d.o.o. uspešno združujejo svoj način poslovanja tudi s trendi/smernicami vse pomembnejšega trajnostnega razvoja in v povezavi s tem z okolju prijaznimi vozili na električni pogon dostavljajo pošto že v skoraj polovici slovenskih občin. Predstavljen poslovni partner razpolaga z največjim električnim voznim parkom v Sloveniji, ki obsega več kot 560 električnih dostavnih vozil ter tako zagotovo pomembno prispeva k zmanjšanju emisij in posledično izboljšanju kakovosti življenja v Sloveniji in širše.



Osnovna šola Toneta Okrogarja Zagorje

Darko Dolinar

Zagorje, Koper, Tolmin

Letošnja pomlad je bila zelo deževna. Trikrat je v Slovenijo priletel puščavski pesek. Vojne po svetu pa še kar trajajo.

V prejšnji številki sem objavil fotografijo osnovne šole na Izlakah. V tisto šolo sem hodil tudi jaz, in sicer od petega do osmega razreda. Prva štiri leta sem hodil na podružnično šolo Mlinše.

V tej številki objavljam fotografijo Osnovne šole Toneta Okrogarja v Zagorju. Stavba je stara okrog 120 let. Skoraj toliko star je bil moj profesor s Strojne fakultete Franc Gologranc. Na strojni fakulteti je bilo 12 modulov. On je bil vodja sedmega modula, ki se je imenoval preoblikovalni modul. Začetne številke so imeli energetske module. Pri teh je bil znan profesor Peter Novak. Dvanajsti modul je bil usmerjen ekonomsko in smo mu rekli direktorski modul.

V Sloveniji je blizu 450 osnovnih šol, pa tudi okrog 300 podružničnih šol. Veliko šol se imenuje po krajih, v katerih so postavljene. Veliko šol se imenuje po pesnikih in pisateljih, zgodovinskih osebnostih, pa tudi po pomembnih ljudeh iz druge svetovne vojne. Naj tokrat izpostavim Osnovno šolo Toneta Okrogarja Zagorje, čeprav sem jo omenil že v prejšnji številki. Tone Okrogar se je rodil leta 1923 v Zagorju. Po poklicu je bil ključavničar. Med drugo svetovno vojno je bil partizan. Boril se je v Šta-

jerskem in Savinjskem bataljonu, pa tudi v koroških partizanskih enotah. Bil je komandant Zahodnokoroškega odreda. Sedemkrat je bil ranjen. Umril je leta 1955 v Črni na Koroškem. Pokopan je v Zagorju ob Savi. V Črni na Koroškem ima postavljen doprtni kip.

Letos še nisem bil na hribu, višjem kot tisoč metrov. Sem se pa veliko vozil po Sloveniji. V začetku junija sem bil v Kopru in Izoli. Koper je tako stisnjen in maloprostoren, tako da ne vem, kje bi lahko postavili medicinsko fakulteto. Vračal sem se po avtocesti do Unca. Tam sem zapeljal na izvoz in se peljal proti Cerknici. Nekoliko naprej sem se ustavil na Petrolovem bencinskem servisu, kjer sem si kupil kosilo in ga za servisom pojedel. Izbral sem šoferski sendvič največje verzije, pol litra mineralne vode, kavo za na pot in sladico. Zatem sem se ustavil še v Sodražici. Od tam izhaja narodnozabavni ansambel Franca Miheliča. V Žlebiču sem prišel na cesto, ki vodi iz Ljubljane v Kočevje. V Kočevju sem zavil vzhodno proti Dvoru. Na tistem križišču je postavljena tovarniška hala Yaskawa. Vzhodno od te hale je izkopana jama še za eno proizvodno halo Yaskawa. V Dvoru sem se obrnil proti severu in se ustavil v Ivančni gorici.

Tam je v ponedeljek, 1. julija, razsajala toča.

V nedeljo, 7. julija, sem se odpravil na fotografski obisk zadnje občine, v kateri še nisem bil, v Dobrovo v Goriških brdih. Najprej sem se ustavil v Moravčah na kavi s smetano in vodi. Peljal sem se po stari magistralni cesti čez Ljubljano, Vrhniko in Logatec do Postojne. Tam sem v hotelu Kras popil kavo s smetano in gosti sok. Naslednja postaja je bila Vipava. Mestno središče je novo in zelo lepo urejeno. V gostišču na glavnem trgu sem spet spil kavo s smetano in gosti sok. Od tam sem se brez prestopa vozil v Goriška brda. Dobrovo je bila moja zadnja občina. Nasproti občinski stavbe je bife, v katerem sem spil še eno kavo s smetano in gosti sok. Do tam je bilo 180 kilometrov. Odšel sem proti domuprek Plav in Kanala do Tolmina. Tam sem v gostišču ob avtobusni postaji spil kavo s smetano in gosti sok. Potem sem se peljal domov prek Baške grape, Železnikov in Škofje Loke. Ko sem prišel domov, sem spil pivo iz kleti. V soboto, 13. julija, je v Slovenski Bistrici padala debela toča in močno potolkla strehe objektov, avtomobile ter poljščine. Tam sem eno leto služil vojaški rok v JLA.

Vir podatkov: Wikipedija



Središče mesta Celovec

Jani Braune

Celovec

Mesta, povezana s Slovenci



Grb Ljubljane



Grb Celovca

Celovec (nemško ime Klagenfurt) je mesto približno enake velikosti kot Maribor. Leži na avstrijskem Koroškem severno od reke Drave.



Čeprav je mesto manj dvojezično kot manjši kraji v njegovi južni okolici, imajo v njem sedež pomembne ustanove slovenske manjšine. Omeniti velja dve srednji šoli, kjer je jezik poučevanja slovenski. To sta gimnazija in trgovska akademija.

V Celovcu si med drugim lahko ogledate kamnitega zmaja (vodomet) na osrednjem Novem trgu/Neuer Platz, slikoviti Stari trg/Alter Platz in lepo urejen kompleks stolne cerkve. Trenutni škof Celovško-Krške škofije je Jože Merketz. Čeprav je približno četrtnina duhovnikov Slovencev, je škof Merketz šele drugi škof slovenskega rodu v zgodovini te škofije.

Na zahodnem robu mesta, skoraj ob Vrbskem jezeru, leži Minimundus, park z več kot 150 miniaturnimi kopijami svetovnih znamenitosti.

Odkar za pot skozi Karavanke pretežno uporabljamo avtocestni predor pri Jesenicah, se je promet skozi predor Ljubelj seveda zmanjšal. Od predora Ljubelj do središča Celovca je 27 kilometrov, pot pa je zelo slikovita.

Še danes med jezikoslovci ni enotnega mnenja, od kod izvirata slovensko in nemško ime mesta Celovec in Klagenfurt. Večina jih kljub temu meni, da je najprej nastalo slovensko ime Celovec (iz starega izraza za tožiti, jadikovati) in iz tega nemški »prevod« Klagenfurt.

Borut Markošek

Pohodi

Aprila smo se odpravili na krožno pot »Ta lipa pot« (v rezijanščini »La Bella Strada«) z izhodiščem in ciljem v zaselku Stolvizza di Resia, ki ima pet- in desetkilometrsko različico z nekaj vzponi in spusti. Poti spadata med lahke in predstavljata priložnost za stik z okoljem, kulturo in zgodovino doline Val Resia. Potekata skozi kraje z bogato zgodovino in gorsko kulturo ter prečkata prostore redke lepote in bogate tradicije.

»Tisti, ki gre enkrat v Rezijo, bo šel znova.«



Čez potok Rezija



V ozadju Žrd-Kanin-Babe-Skutnik

Pohodniška pot JULIANA TRAIL je krožna daljinska pohodniška pot, dolga 267 km, ki poteka skozi doline, preko prelazov, skozi gozdove, urbana središča, samotne planote in ob rekah Sava in Soča. Razdeljena je na 16 dnevnih etap po 18–25 km.

Maja smo prehodili etapo 1, ki vodi po dolini Save Dolinke in delno po obronkih Karavank ter povezuje zimsko-poletno turistično središče Kranjska Gora z vasjo Mojstrana, ki leži na vhodu v dolino Vrata.

Etapa nas vodi iz središča Kranjske Gore, zimsko-poletnega turističnega središča, znanega po tekmah svetovnega pokala v moškem alpskem smučanju in bližnji Planici, enem največjih središč smučarskih skokov in poletov na svetu. V poletnem času je izhodišče za številne planinske ture v visokogorje Julijskih Alp ali malo nižjih Karavank. Kranjska Gora je tudi središče za priprave raznih športnih ekip.

Pot poteka najprej po levem bregu Save Dolinke, nato pa nas vodi skozi vas Srednji Vrh, ki leži na obrobju Triglavskega narodnega parka, nazaj v dolino, v Gozd Martuljek in bližino Martuljskih slapov pod Špikom. Nadaljevanje poti poteka po desnem bregu reke Save skoraj po meji Triglavskega narodnega parka. S poti lahko občudujemo vrhove Martuljske skupine, Vrtaškega Slemena, Trupejevega poldna in Kepe v Karavankah. Pot vodi po izredno mirnem predelu do Mojstrane, pod strmimi skalami Grančišča (čez katerega je speljana strma in razgledna ferata – zavarovana plezalna pot) k Slovenskemu planinskemu muzeju na vhodu v dolino Vrata.



Juliana trail – Špik v ozadju

Basališče, naš junijski cilj, je s svojimi 1272 m najvišji vrh Paškega Kozjaka. Na vrhu sta postavljeni klopca in vpišna skrinjica. Zaradi gozda ni razgleda.



Basališče

Še zanimivost. Pohod smo začeli v Vitanju, kjer stoji Center vesoljskih tehnologij Hermana Potočnika Noordunga, ki je bil slovenski raketni inženir, častnik ter pionir kozmonavtičke, vesoljske poletov in tehnologije. Center Noordung promovira vesoljske tehnologije in človeške dosežke v vesolju. Virtualna resničnost, simulatorji in projekcije so kompleksne tehnologije, ki ponujajo učinkovit vpogled v skrivnosti neskončnega vesolja. Center Noordung je tudi za otroke odlična učna pot vesoljskih doživetij.



Center Noordung

Julija smo se odpravili na Porezen (1630 m), najvišji vrh Cerkljanskega hribovja z lepim razgledom na okoliško hribovje. Pobočja na južni in zahodni strani so bogata z gorskimi cvetjem, medtem ko so severna in vzhodna porasla z gozdovi. Z vrha, na katerem stoji velik spomenik NOB, se nam odpre lep razgled na Škofjeloško in Cerkljansko hribovje, Golake, Tržaški zaliv, Spodnje Bohinjske gore in Triglav ter Karavanke in Kamniško-Savinjske Alpe. Na vrhu so ostanki labirinta podzemnih rovov, ki povezujejo utrdbe na severni in vzhodni strani Porezna. Utrdbe so bile del italijanskega sistema utrdb z imenom Alpski zid (Vallo Alpino), ki so jih zgradili Italijani pred drugo svetovno vojno na mejnem območju s Kraljevino Jugoslavijo.



Koča na Poreznu



Porezen

(Vir: internet)



Dejan Pangeršič

FUZZBAL

Vtisi poletja 2024, ko je Evropsko nogometno prvenstvo v polnem razmahu, ko so se odbojkaši uvrstili na OI, ko je Dallas igral v finalu končnice NBA, ko so se košarkarji v Pireju borili za drugi zaporedni nastop na OI, ko so se rokometašice prvič uvrstile na OI ... in ko se je NK Rudar Trbovlje uvrstil v 3. SNL zahod.

Marsikaj se je dogajalo 1. junija. V finalu UEFA sta se udarila Real Madrid in Borussia Dortmund, Morgan Freeman je praznoval 87. rojstni dan, minilo je 62 let od dneva, ko so v Izraelu obesili vojnega zločinca Adolfa Eichmanna, ampak vse to je bilo nepomembno za naše sosede iz Trbovelj. Ne samo, da so praznovali občinski praznik, v ospredju je bila tekma z Arne Tabor 69, ki so jo fantje dobili z 2 : 0, osvojili naslov prvaka v Regionalni ljubljanski ligi in se s tem suvereno uvrstili v 3. SNL – zahod. Pa tudi Denis je praznoval prvo obletnico nastopa kot predsednik NK Rudar Trbovlje!

Dame in gospodje – Denis Bolte, nabavni inženir Systemske integracije, Predsednik kluba NK Rudar Trbovlje, Predsednik Športne zveze Trbovlje, ljubitelj dobre glasbe, Pulčan, fotr ...

Kako to, da se Pulčan odloči za mesto predsednika kluba v Trbovljah?

Tudi sam sem se to večkrat vprašal. Odgovor je dokaj enostaven – rad pomagam tam, kjer je pomoč cenjena in potrebna. V klubu NK Rudar Trbovlje zadeve kar nekaj časa niso bile na zadovoljivi ravni, organizacija je pešala in kakšne posebne zavzetosti ni bilo zaslediti. Kot navdušenega navijača in starša člana Rudarja me je prejšnje vodstvo večkrat zaprosilo, naj pomagam. Kar nekaj časa sem se odločal, ker so pravi izzivi sicer res najboljše motivacija, vendar sem dokončno odločitev sprejel zaradi sina Tita, ki trenira v vrstah mlajše selekcije U10, tako da je bila odločitev navsezadnje le malce lažja.

Kateri so največji izziv z organizacijskega vidika?

Največji izziv je bil sestaviti ekipo vodstva kluba za nov mandat, predvsem zato, ker se je stara ekipa poslovila. Zato se je večina vodstva kluba zamenjala. Upravni odbor je sestavljen iz predsednika, podpredsednice, treh članov odbora in dveh predsednikov komisij (strokovna in disciplinska). V klubu smo vsi prostovoljci, razen sekretarja in ekonomista, ki opravljata plačljivi funkciji. S svojim delovanjem hočemo v čim večji meri izpolnjevati svoje poslanstvo. Tako smo z ožjim vodstvom pripravili nabor ciljev in dolgoročne strategije, ki nam bodo omogočile, da bodo ti cilji tudi doseženi. Vzdušje in stanje v klubu sta dosti boljša kot v preteklosti, kar se pozna tudi pri rezultatih.

Vendar se za lepšo in boljšo prihodnost nogometa in na splošno športa v Trbovljah ne bojim. Kot Predsednik kluba sem 2. 7. postal član Delovne skupine za pripravo strategije športa v Občini Trbovlje za obdobje 2024–2033. Dobro smo začeli, še boljše bomo nadaljevali.

Poslanstvo, financiranje, organizacija ...

Glede na to, da je Rudar amaterski klub, je financiranje kluba drugi največji izziv. Rudar je neprofitna organizacija, vendar kljub temu opravlja plačljive dejavnosti, zato potrebuje sredstva. Klub se financira s sredstvi Občine Trbovlje, iz vadnin in članarin, večji del prihodkov pa dobimo od dobrodelnih prispevkov, sponzorjev in donatorjev. Redna in zadostna sredstva so osnova, da se klub postavi na zdrave temelje, hkrati pa rešitev največjih težav daje osnovo za kolikor toliko normalno delovanje kluba.

In moram priznati, da se finančna situacija izboljšuje, prihodki od občine, sponzorjev in donatorjev so nadvse pomembni, pa vendar iščemo dodatne vire prihodkov. Če pogledamo samo strošek enega vikenda s člansko, mladinsko in kadetsko selekcijo, pridemo do višine pribl. 1500 €. Je pa res, da nam Občina Trbovlje omogoča delovanje kluba z minimalnimi stroški, za kar smo zelo hvaležni.

Katere aktivnosti so bile prednostne oziroma katere cilje ste si zadali v prvem letu delovanja?

Veliko je prostovoljnega dela.

Uvedli smo razvrščanje sponzorjev, diamantni, zlati, srebrni, bronasti ... in sponzorske pakete, ki vsebujejo objave logotipa na spletnih straneh, natis logotipa na trening majicah in tudi na tekmovalnih dresih vseh selekcij, pa tudi postavitve reklamnih transparentov. Glede opreme smo ugodili potrebam tre-



nerjev, nabavili nove žoge, opremo za treniranje in komplete tekmovalnih dresov Macron za vse selekcije kluba od U8 do članov.

Igrišče se sproti in redno vzdržuje, športni park poskušamo vizualno polepšati z novim semaforjem, menjavo razsvetljave s trajnostno rešitvijo, obnovitvijo veteranske sobe, in postavitvijo hodnika bogate zgodovine, seveda vse v okviru finančnih zmožnosti.

Skupaj z Občino Trbovlje načrtujemo izdelavo projekta izgradnje novega pomožnega igrišča z naravno travo.

Spletna stran se redno vzdržuje, imamo čedalje več sledilcev, prenova sledi, redno objavljamo novice in splošne informacije na spletni strani in beležimo več 100 obiskovalcev na objavo, aktivnosti kluba spremljajo tudi drugi mediji (Žurnal24, Kum24, ZON, Savus ...).

Stran na Facebooku je odlično obiskana. Podatki za zadnji mesec kažejo, da smo dosegli kar 32.085 objav (doseg objav je število ljudi, ki so vsaj enkrat videli katero koli od naših objav), 42.571 (celotno število) reakcij naših objav, 120 novih sledilcev (skupaj 2790), 6821 ogledov slik ... Pomembno je, da se vse domače tekme vseh selekcij objavijo na FB s slikovnim gradivom.

Gostili smo Zasavski nogometni kamp 2024. Pobuda je prišla s strani nogometašev I. Perića in B. Djokića. Seveda smo idejo takoj in z veseljem podprli in prevzeli odgovornost, ki jo prinaša s seboj organizacija takšnega dogodka. Udeležencem je bila na voljo uporaba igrišča, žog, rekvizitov, markirnih majic in klubskih prostorov, ki so jim omogočili, da so se počutili kot doma. Sodelovali so klubi NK Rudar Trbovlje, NK Kisovec, NK Hrastnik in NK Zagorje, ki so omogočili izvedbo raznolikega in uspešnega kampa. S pomočjo sponzorjev in staršev smo ustvarili nepozabno izkušnjo za vse udeležence.

Za navijače in ljubitelje pa smo pripravili nabor navijaških rekvizitov in oblačil ter končno uredili prostor za navijače.

Ko smo že pri navijačih, kakšno je sodelovanje kluba z navijaško skupino Kamnita – Torcida?



Lahko povem, da je navijaška skupina Kamnita Trbovlje nadvse pomemben del naše zgodbe. Naš odnos bi lahko opisal kot zakon dveh zvestih partnerjev – vedno so s klubom, v dobrem in slabem.

Vedno podpirajo

klub, s seveda tudi kritični, ko je to potrebno, in se hkrati nadvse veselijo naših skupnih uspehov. Vsakodnevna komunikacija je nadvse pomembna. Navijači Kamnite so prisotni na vseh ligaških tekmah, vključujemo jih v različne projekte in tudi v prihodnje bo tako. Niti kazni MNZ zaradi nekaj bakel na tekmi ne morejo pokvariti našega sodelovanja.

Koliko gledalcev povprečno ali skupaj pride na tekmo?

Lahko se pohvalimo s podatkom, da večkrat letno obisk mestnega stadiona preseže 800 gledalcev. Za primer naj navedem nekaj podatkov glede obiska na prvenstvenih tekmah:

- Povprečno do 100 gledalcev na tekmah selekcij od U-8 do U-13.
- Povprečno do 150 gledalcev na tekmah selekcij od U-15 do U-19.

- Povprečno do 500 gledalcev na tekmah članske ekipe.

Bolj konkretno pa takole: v pravkar končani sezoni se je na 13 domačih prvenstvenih tekmah naše članske ekipe skupno zbralo 5550 gledalcev. Gre za številke iz uradnih zapisnikov, ki so pogosto zadržane, tako da je bilo navijačev najverjetneje več. Navedena številka pomeni, da je bilo na tekmi članov Rudarja povprečno 427 gledalcev, kar za več kot 40 odstotkov presega število drugega najbolj gledanega kluba v naši ligi.

Ob tem so naši fantje še dvakrat v gosteh igrali pred več kot 1200 gledalci (Zagorje, Ljubljana), kjer so bili naši navijači prav tako zaslužni za dobršen del obiska.

Na šestih domačih tekmah se je na tekmi Rudarja zbralo vsaj 300 gledalcev (Zagorje, Ljubljana, Svoboda Kisovec, Cockta Kresnice, Ivančna Gorica in Arne Tabor 69). Velja poudariti, da se je na šestih domačih tekmah spomladanskega dela (ko denimo ni bil na sporedu derbi proti Zagorju) zbralo 3200 gledalcev (povprečno 533 na tekmo).

Zelo dobro obiskana je bila tudi tekma šestnajstine finala Pokala Slovenije proti moštvu Sij Acroni Jesenice, na kateri se je zbralo malce manj kot 500 gledalcev.

Omeniti je treba, da večino domačih tekem vseh selekcij spremlja/komentira voditelj prek ozvočenja.

Pa še to: na vse tekme mlajših selekcij našega kluba je vstop prost, na članske tekme pa imajo prost vstop vsi mlajši od 15 let in vsi nogometaši našega kluba.

Pa da vas še malce pohvalimo – kakšni so končni rezultati vseh selekcij Rudarja?

Končne lestvice MNZ Ljubljana za sezono 2023/24:

- U-12 -> Mlajši dečki U-12, skupina 1 -> 2. mesto
- U-13 -> Mlajši dečki, 1. liga -> 7. mesto
- U-15 -> Starejši dečki, skupina 1 -> 1. mesto
- U-17 -> Kadeti, skupina 1 -> 3. mesto
- U-19 -> Mladinska liga -> 12. mesto
- Članska ekipa -> Regionalna Ljubljanska liga -> 1. mesto

Smo pa izjemno ponosni na naše najmlajše – selekcije od U-8 do U-11 so prav tako zelo uspešno predstavljale barve kluba na rednih prvenstvenih tekmovanjih, zimskih ligah in ostalih turnirjih. Iz malega raste veliko!



Kakšna je prihodnost NK Rudar? Razvoj mlajših selekcij ...



Da pridobimo mlade nogometaše, poteka več akcij tako zunaj kluba kot znotraj njega. K nam prihaja vedno več mladih iz različnih razlogov, predvsem zaradi dobrega dela z mlajšimi selekcijami kluba, dobrih in

odličnih rezultatov posameznih selekcij, fenomena re-

prezentančnega nogometa v Sloveniji ipd. Ena od akcij je bila tudi distribucija biltena/brošure klubov po osnovnih šolah na prvi šolski dan.

Zastavljeni cilji so visoki, a dosegljivi. Podmladek je izjemno pomemben, ker jih hočemo razvijati in seveda zadržati v matičnem klubu.

Vendar imamo v Zasavju vsi isto težavo, da nam dobri igralci dokaj kmalu/hitro uhajajo v klube višjih lig. Če pa se že kdo odloči za nadaljevanje športne poti v drugem klubu, jih z odličnim razumevanjem in dobro popotnico pospremimo na nadaljnjo pot v upanju, da se še kdaj vrnejo v Rudarja. Tako ali drugače.

Kaj recimo manjka zagorskemu Proletarcu ali kisoški Svobodi?

Lahko rečem, da ima Rudar za sabo izjemno bogato zgodovino in močno tradicijo. Pregovorna rudarska trma se nam pretaka v krvi, zagrizenost in upornišvo imamo v genih.

Seveda nas poleg omenjenega krasi odlično delo v mlajših selekcijah, v pomoč nam je infrastruktura Športnega parka, možnost treningov in priprav skozi celo leto (umetna trava), pomoč Občine in sponzorjev ... Najpomembnejše pa je to, da se nam je letos resnično vse poklopilo. V klubu je nastala neka posebna energija, ki nas je vse še bolj združila. Fantje so na igrišču in zunaj njega sodelovali in se podpirali med seboj kot že dolgo ne, trenerski štab je vse skupaj še bolj povezal z vodstvom kluba, mi pa smo poskrbeli, da se je evforija razširila med navijače in ljubitelje Rudarja. Trbovlje je dihala skupaj z nami in to je bilo letos mogoče res tisto, kar je zmanjkalo našim sosedom in preostali konkurenci.

Kakega tradicionalnega rivalstva med Zagurjani in Trbouci ni več?

Kdor je kdaj bil na derbiju NK Zagorje : NK Rudar Trbovlje (in obratno), je lahko bil priča pravemu tradicionalnemu rivalstvu, ki sega res dolgo nazaj v rudarsko zgodovino. Kaj podobnega ne vidiš velikokrat, niti v višjih ligah. Tega zdaj nekaj časa ne bo, dokler se zopet ne srečamo na igrišču, mogoče pa že čez sezono ali dve.

Ali je bil kdo v vaši družini nogometaš oziroma kako drugače športno aktiven?

V moji družini nismo gojili športa, posledično se tudi sam nisem ukvarjal z nobenim športom, sem pa vedno vneto navijal za slovensko reprezentanco in lokalne klube. Sin Tit je v nasprotju z mano športno zelo aktiven, ima pač gene po mamini strani. Trenira že od svojega 5. leta, trenutno igra v selekciji U10, naslednjo sezono pa bo začel igrati v U11.



Kako je bilo na Euro 2024?

V Köln na tekmo z Anglijo sva šla s sinom Titom, na tekmo s Portugalsko v Frankfurt pa s hčerjo Tanajo. Tekmo z Anglijo sva s Titom spremljala na naši strani tribune in kljub velikosti stadiona me je presenetila bližina igrišča. Angleže se je slišalo šele v drugem polčasu, mi smo jih večino časa preglasili in ustvarili izjemno vzdušje. Čutila se je povezanost vseh slovenskih navijačev. Organizacija EURA je vrhunska, z navijaškimi conami, odličnimi prometnimi povezavami in transportom, za varnost je poskrbljeno, mesto je čisto, urejeno in varno. S Tanajo pa sva obiskala tekmo s Portugalsko v Frankfurtu. Bilo je malce manj naporno in kljub porazu po 11-metrovkah so me navdajali izjemno dobri občutki zaradi druženja s hčerjo.

Trboveljski klub NK Rudar ima ponosno zgodovino. V časih bivše Jugoslavije je trikrat postal slovenski republiški prvak (1972, 1974, 1979) in je edini klub, ki ni nikoli izpadel iz najvišje republiške lige. Osvojil je Pokal Slovenije (1952) in še trikrat zaigral v finalu tega tekmovanja. Osvojil je edino izvedbo Zimskega pokala Nogometne zveze Slovenije (1949) in zbral še nekaj manj pomembnih pokalnih in ligaških lovorik. Ob kopicah naslovov slovenskega prvaka v mladinski in kadetski kategoriji velja izpostaviti naslov mladinskega podprvaka Jugoslavije iz leta 1949. Iz Rudarjevih vrst je izšlo mnogo slovenskih reprezentantov, ki so pustili velik pečat tudi v močnih tujih ligah.

NK Rudar je bil in ostal pomemben akter slovenskega nogometa in športa, o čemer priča tudi dejstvo, da so njegovo obletnico z obiskom počastili številni nekdanji slovenski reprezentanti. Ob visokem klubskem jubileju je NK Rudar prejel tudi nagradi s strani Nogometne zveze Slovenije in Medobčinske nogometne zveze Ljubljana.

Članski ekipi Rudarja se je letos uspelo uvrstiti v 3. SNL – zahod. Gre za mlado in obetavno ekipo, sestavljeno skoraj izključno iz trboveljskih fantov. Poleg članov ima NK Rudar še devet registriranih tekmovalnih selekcij (U8, U9, U10, U11, U12, U13, U15, U17 in U19), v katerih trenira in igra skoraj 200 otrok. Aktivna je tudi ekipa veteranov.

Na povprečen trenažni teden imajo Rudarjeve selekcije skupno več kot 30 treningov, ki jih opravijo licencirani trenerji. Ogromno trboveljskih otrok ure in ure preživi na stadionu, kjer pod okriljem kluba nabirajo športne in življenjske izkušnje. Vsako sezono NK Rudar organizira med 80 in 100 uradnih tekem v okviru prvenstev in pokalov v različnih starostnih kategorijah, enako količino tekem te ekipe odigrajo v gosteh.

Iz vrst NK Rudar je izšlo veliko odličnih nogometašev, ki so glas o Trbovljah ponesli v svet. Več bivših igralcev Rudarja trenutno igra v elitni slovenski nogometni ligi. Na članskih tekmah se pogosto zbere več sto gledalcev. Vsako leto na svojem stadionu in v športni dvorani Polaj gostimo več turnirjev, med njimi športni javnosti dobro znan Brečkov memorial.



Sodelavci s tehničnega področja

Upokojil se je Franci Smrkolj

V letošnjem juniju se je upokojil naš dolgoletni sodelavec Franci Smrkolj. Njegova prva zaposlitev v ETI-ju je bila davnega leta 1980.

Že od začetka je bil izjemno marljiv, vesten in korekten delavec. Vseskozi je bila zelo močno izražena njegova visoka pripadnost podjetju. Velikokrat je pripomnil, da moramo vsi delati v službi, kot bi delali sami zase doma. Skozi leta je rasel tako na strokovnem kot na vodstvenem področju. V skoraj 43 letih delovne dobe v ETI-ju je zamenjal več delovnih mest. Začel je na delovnem mestu orodjar, nadaljeval kot prototipni delavec, tehnolog, vodja oddelka D talilnih vložkov in vodja proizvodnega oddelka, zadnjih šest let pa je opravljal naloge vodje programske enote Stikala.

Sodelavci smo cenili njegovo energijo ter željo po dokazovanju in dokončanju zastavljenih nalog. Cenili smo njegovo pripravljenost na spremembe in izboljšave. V času njegovega vodenja so se v PRGE Stikala uvajale velike spremembe v proizvodnih procesih (načela vitke proizvodnje), izvedena so bila velika investicijska vlaganja, v redno proizvodnjo pa so se uvajali novi oziroma prenovljeni izdelki. Redko katera aktivnost se je izvedla brez težav, vendar pri njem ni bilo nikoli obupovanja in predaje. Zato, Franci, najlepša hvala za vsa leta sodelovanja. Predal si nam ogromno izkušenj in z nami vseskozi delil svoj pogled na različne situacije tako v službi kot zunaj nje. V tvoji družbi nam ni bilo nikoli dolgčas. Lepo je bilo sodelovati s tabo.

V zasluženem pokoju pa ti želimo čim več zdravja in osebne sreče. Vemo, da neizmerno uživaš v kmetovanju na svoji kmetiji, še bolj pa v čebelarstvu. Naj te ti dve dejavnosti osrečujeta še naprej in čim dlje.



Sodelavci s tehničnega področja, še posebej programske enote Stikala

Upokojil se je Jože Majdič

Konec aprila se je upokojil naš dolgoletni sodelavec Jože Majdič, vodja PE v programski enoti Stikala.

Svojo 41-letno kariero je začel kot orodjar inženir po enem letu napredoval v samostojnega orodjarja. Delo je opravljal zanesljivo in strokovno ter z izjemno vnemo in predanostjo poklicu in podjetju. Tak način dela ni ostal neopažen in tako je po dobrih desetih letih napredoval na delovno mesto vodje proizvodnje inštalacijskih odklopnikov. Bogate izkušnje, korekten odnos do sodelavcev ter odprtost za spremembe in izboljšave so privedle do tega, da je skozi leta prevzemal vodenje še dodatnih programov (EFI, KZS 1M, KZS 2M2p, novi inštalacijski odklopniki C25 in P10).

Izjemen pečat pa ni pustil le v matičnem podjetju, temveč tudi v naših hčerinskih družbah ETI Sarajevo in ETI Polam, kjer je bil ključni član ob prenosu in zagonu proizvodnje inštalacijskih odklopnikov ETIMAT. Še več, bil je tudi nepogrešljiv član pri zagonih proizvodnje inštalacijskih odklopnikov v naših partnerskih podjetjih širom sveta (v Srbiji, Rusiji, Iranu, Indiji in Savdski Arabiji). Ob različnih družbenih nam je večkrat postregel z zanimivimi dogodami, ki so se dogajale ob zagonih proizvodnje v teh podjetjih.

Jože, iskrena hvala za vsa leta sodelovanja in prijateljstva. Veliko si nas naučil, nam predal ogromno strokovnega znanja in z nami delil ogromno izkušenj. A še pomembneje je, da si nam s svojimi dejanji in obnašanjem vseskozi kazal, kako biti človek in kako se obnašati do sočloveka. V veliko veselje nam je bilo delati s tabo. Sedaj pa samo še glej, da bo »zaposlitev pri novem delodajalcu« trajala čim dlje.



Marinka Kovač

Od aprila 2024 do vključno julija 2024 so se upokojili ...



STRNIŠNIK Sonja
ETI, d.o.o.
Proizvodnja EI, delavka v
proizvodnji
40 let delovne dobe,
od tega 37 let 11 mesecev
v ETI-ju



ČEHUN Anica
ETI PROPLAST, d.o.o.
Montaža Kamnik, delavka
v proizvodnji
33 let delovne dobe v
podjetju ETI



DOLAR Bernardka
ETI, d.o.o.
Proizvodnja EI, delavka v
proizvodnji
40 let 10 mesecev delovne
dobe v ETI-ju



MIKLAVČIČ Jože
ETI, d.o.o.
Proizvodnja EI, vzdrževalec
naprav in orodij
42 let pokojninske dobe,
od tega 27 let delovne
dobe v podjetju ETI



ODLAZEK Joži
ETI, d.o.o.
Proizvodnja EI, delavka v
proizvodnji
20 let 3 mesece delovne
dobe,
od tega 18 let 7 mesecev v
ETI-ju

LEBEN Marko
ETI, d.o.o.
PNL, odpremno skladišče,
skladiščno-transportni
delavec
41 let delovne dobe
Od tega 38 let 6 mesecev
v ETI-ju

JANEŽIČ Mojca
ETI, d.o.o.
Montaža Kamnik, delavka
v proizvodnji
40 let pokojninske dobe,
od tega 12 let delovne
dobe v podjetju ETI

BREKAN Janez
ETI, d.o.o.
Proizvodnja EI, vzdrževalec
naprav in orodij
Polna pokojninska doba,
od tega 11 let 3 mesece
delovne dobe v ETI-ju

JUDEŽ Apolonija
ETI, d.o.o.
Proizvodnja EI, delavka v
proizvodnji
40 let in 6 mesecev
pokojninske dobe,
od tega 19 let 4 mesece v
ETI-ju

JAZBINŠEK Damjan
ETI, d.o.o.
Konstrukcija orodij,
samostojni konstruktor
Polna pokojninska doba,
od tega 7 let 3 mesece v
ETI-ju

DELIĆ Sadik
ETI PROPLAST, d.o.o.
Montaža Izlake,
posluževalec zahtevnejših
linij in naprav
Polna pokojninska doba,
od tega 6 let 6 mesecev v
ETI-ju



Jožef Drnovšek (1940 – 2024)

23. aprila smo se na pokopališču v Zagorju poslovili od sodelavca Jožeta Drnovška, ki je svoje aktivno življenje posvetil podjetju ETI iz Izlake, zato je prav, da se ob tej priložnosti spomnimo nanj s kratkim zapisom.

Rodil se je v Lokah pri Izlakah, kjer je v številčni družini sester in bratov na majhni kmetiji preživel svojo mladost. Bil je nadarjen in vzoren dijak. V gimnaziji Trbovlje, ki je takrat slovela kot ena najboljših v Sloveniji, je bil med najboljšimi v svojem razredu. Tudi univerzitetni študij na Fakulteti za strojništvo v Ljubljani je končal med prvimi.

Na povabilo takratnega glavnega direktorja gospoda Marijana Manfreda se je »TOVARNI ELEKTROPORCELANA Izlake«, kot se je današnji ETI Izlake imenoval takrat, pridružil v času reorganizacije iz enovite DO (delovna organizacija) v tri TOZD (Temeljna organizacija združenega dela) in DSSS (Delovna skupnost skupnih služb) v letu 1973. Hkrati z delitvijo DO se je uvedla tudi nova napredna industrijska organizacijska oblika podjetja. Jože je prevzel vodenje TOZD Elektrotehnični izdelki, ki je bila že takrat največja proizvodna enota. Bil je zelo ambiciozen in željan uspeha, hkrati pa je znal motivirati svoje sodelavce, da so takoj začeli z uspešnim razvojem novih proizvodov in uvajanjem inovativnih tehnoloških rešitev v proizvodnji. Začeli so z razvojem varovalnega sistema DO, imenovanega NOZED, obenem pa so začeli proizvajati tudi stanovanjske razdelilne omarice. Po odhodu gospoda Marijana Manfrede je začasno, do prihoda novega glavnega direktorja gospoda Staneta Gošteta, prevzel mesto glavnega direktorja.

Konec 70. let se je TOZD Elektrotehnični izdelki odločil, da bo osvojil inštalacijski odklopnik, poznan kot avtomatska varovalka. Kljub takratni dobri lastni tehnično tehnološki usposobljenosti je z vodstvom ocenil, da sami ne bodo zmogli pravočasno in uspešno uvesti lastne proizvodnje, zato je začel z iskanjem primerne partnerja, ki bi bil pripravljen za sodelovanje. V ožji izbor je predlagal podjetji ABB iz Heidelberga in KOPP iz mesta Kahl am Main. Prednost je dal podjetju KOPP z utemeljitvijo, da je njihov odklopnik tehnično naprednejši in je podjetje po velikosti primerljivo z nami. Vodstvo je predlog sprejelo in lahko trdimo, da je bila to zelo pomembna odločitev za uspešen nadaljnji razvoj ETI-ja, ki ga je omogočala sklenjena licenčna pogodba.

Tudi po poznejši reorganizaciji v enovito DO je Jože še naprej bdel nad elektrotehničnimi izdelki in ob odhodu v pokoj je zapustil proizvodnjo elektrotehničnih izdelkov na konkurenčni ravni. Imeli smo širok lasten konkurenčen proizvodni program elektroinštalacijskih proizvodov, zato smo bili uspešni na evropskem tržišču. Večina konkurentov na območjih bivše Jugoslavije in Vzhodne Evrope ni vzdržala konkurenčnosti na tržišču s strani globalistov in med njimi tudi ETI-ja, ki je prevzel dve podjetji, in sicer na Poljskem POLAM in na Slovaškem ELB.

Jože je bil skromen, delaven in nesebičen, znal je motivirati sodelavce in je razmišljal s svojo glavo. Vedno je temeljito preučil vsako odločitev in jo strokovno branil. Bil je priljubljen in cenjen med vsemi sodelavci od proizvodnje do najvišjega vodstva in med poslovnimi partnerji, zato smo ga vsi imeli radi.

Jože Smrkolj

GESLO JE NA POLJIH S ŠTEVILKAMI	STANOVANJSKA ZGRADBA NA KMETIH	SL. PESNIK, PISATELJ, LINGVIST (1826-1921)	DANSKI OTOK V MALEM BELTU	VTAKNITEV	IT. KNJIŽEVNIK (IGNAZIO)	TINA MAZE	DEJAVNOST, KI SE UKVARJA Z LOVLJ. RIB	SEDEŽ GRŠKIH BOGOV	ODLOČILNA TEKMA	DROG NA VOZU, RUDO	BRANE OBLAK	NEKD. JUžnoAM. INDIJAN. PLEMENA	BOG ZMAGE PRI POLABSKIH SLOVANIH	PODROČJE OKROG SEVERNEGA TEČAJA	
STRAH PRED ZAPRTIM PROSTOROM													9		
VEČKRATNI MILIJONAR	13														
IZGON, PREGANSTVO						IGRALEC MATOH VELETOK V SIBIRIJI					JADRAN. OTOK VULKAN. KAMNINA				
ČINGIZ AJTMATOV			REKA V SIBIRIJI IGRALNA PRIPRAVA		7					FR. FIZIK (JEAN B.) IGRALEC ŽNIDARŠIČ					
14. GRŠKA ČRKA				SADNO DREVO SL. PISAT. (MIMI)				4				RIMSKA ŠEST DELO S PLUGOM			
PREDPONA OBLIKE PRETEKLEGA ČASA		11						DOBA PREKAMBRIJA ZDRAVSTV. USTANOVA							
ZEVSOVA ŽENA V GR. MIT.					IGRALKA GARDNER PISATELJ WILDE				KRAJ Pribjelovaru GOSPODIČNA						
IT. KNJIŽEVNIK CALVINO						V GR. MIT. LEPA LIDIJ. KRALJICA ZMAKAVI				3			POVZROČITELJ IONIZACIJE	SESTAVINA CELIČNEGA JEDRA	
ŠELESTENJE			12				VAS NAD LASKIM GUGALNI STOL								
NAJVIŠJI VRH AMERIKE (V AR. ANDIH)										VRHUNEC VROČINE	RUSKA ČRKA				
ISTA ŠTEVILKA POMENI ISTO ČRKO	ŠVEDSKA FILMSKA IGRALKA (ANITA)	VRTNI ŠKODLJIVEC	ŠKATLICA ZA DRAGOCENOSTI AFR. REKA								MESTO NA FINSKEM PREBIVAL. ANGLIJE				
PISATELJICA MARIE ... ESCHENBACH				1		PREBIVALKA GALIJE				6		IVANKA MEŽAN OSNOVNA MERA			
REZEK GLAS	8				REBRIČASTI ŽAMET	PREDZGODOVINA BOLEZNI SREŽ, INJE									
PLESNA PRIREDITEV					ŠKOTSKO M. KRILO POT V SNegu					SORODNIK PO OČETU REŽISER VESNE					
EVA MOŠKON			VRSTA HROŠČA GEORGE ORWELL						5		FRANC. PISATELJ (PIERRE) KOBALT				
DRUŽINA PREŽEKOVAL. KOPITARJEV								ODSTRANJEVALEC LAKA						2	
MAJHEN GROZD					10			OGNJENA STIHIJA						NEMŠKI PREGOVOR	
1	2	2	3	4	3	5	1	2	6	7	8	3	6	9	
1	10	7	11	7	12	9	10	3	4	3	10	1	13	7	

V naše uredništvo je prispelo 199 izpolnjenih gesel, pravilno geslo se je glasilo:

»KDOR GLEDA, KAKO SE DELA, SE NE UTRUDI«

Računalniški žreb je določil, da nagrade prejmejo naslednji reševalci:

1. nagrada: **Anka Škrlep**: 7-dnevno bivanje v počitniškem objektu ETI v prostem terminu
2. nagrada: **Branka Herman**: Nahrbtnik ETI
3. nagrada: **Albin Poznajlšek**: Piknik košara ETI
4. nagrada: **Boštjan Škrabanja**: Brisača ETI
5. nagrada: **Nastja Odoবাঁচ**: Dežnik ETI

Vsem nagrajencem čestitke, ostalim tolažba za več sreče pri žrebu prihodnjic.

Za koriščenje prve nagrade se dogovorite z Ani Lipovšek (int. št. 218), praktične nagrade pa vas čakajo v prostorih marketinga.

Rešitve tokratne križanke pošljite na e-naslov: tadej.zupanec@eti.si ali v fizični obliki v kadrovsko službo, najkasneje do **23. 9. 2024**.



Inovativnost



Usmerjenost
k odjemalcu



Usmerjenost
v skupne cilje
in rezultate

ETI Vrednote



Timsko
delo



Kompetentnost