

ETI UTRIP

Glasilo koncerna ETI | letnik XL | ISSN 1580-4879



- Digitalna transformacija skupine ETI
- Tovarna leta 2021
- Novi talilni vložek NH MET-COM
- Aktivnosti gasilcev v letu 2021

Uvodnik



*Nasmeh nas nič ne stane, vendar čudežno deluje.
Obogati tistega, komur je namenjen, in ne osiromaši tistega, ki ga poklanja.
Zablesti, kot sončni žarek a spomin naj lahko ostane za vedno.
Nihče ni tako bogat niti tako reven, da si ga ne bi mogel privoščiti.
Z njim lahko vsak samo pridobi.
Nasmeh prinaša srečo v hišo, pozdrav prijatelju, pomoč pri sklepanju poslov.
Je počitek utrujenemu, kažipot zgubljenemu, sončni žarek žalostnemu in najboljšje
zdravilo proti jezi.
Ni ga moč kupiti, izprositi, izposoditi ali ukrasti, ker ima vrednost samo, kadar se podarja.*

Mila Kacič

Uredništvo Utripa vam želi,
da v letu 2022 prejmete in podarite mnogo nasmehov.

Kazalo


Poslanica vodstva.....	3
Poslanica vodstva ETI PROPLAST.....	4
Utrinki iz leta 2021	5
Projekt avtomatizacije ETIMAT C25	7
Digitalna transformacija skupine ETI.....	8
ETI je Tovarna leta 2021	9
19. Nacionalna podelitev priznanj GZS – DAN INOVATIVNOSTI 2021	12
Avtomatizacija vnosa prodajnih naročil (prodajnih ponudb) na lokaciji ETI Polam	13
Projektne zahteve za nizkonapetostne stikalne bloke 3.del.....	14
Wymaganie konstrukcyjnej dotyczącej rozdzielnic niskiego napięcia.....	15
NH MET-COM	16
Vse poti vodijo na splet.....	17
Digitalizacija v Kamniku.....	18
Izobraževanja in usposabljanja.....	19
Delovni koledar	20
Delo s kadri	22
Novoletna voščila članov Sveta delavcev ETI, d. o. o., za leto 2022	23
Novoletno voščilo SD ETI PROPLAST	24
Poslanica predsednika SP SKEI ETI.....	24
Poslanica predsednika konference sindikalnih podružnic SKEI ETI	24
Sindikati SKEI ETI.....	25
Anketa o zadovoljstvu uporabnikov z IS Skupine ETI	26
Triki za uporabo aplikacij - Oracle Analytics Answers	27
Marsëille (Francija)	29
Sončni vzhod v Zasavju jeseni 2021	30
ETI je obiskal Božiček	31
Aktivnosti gasilcev PIGD ETI Izlake v letu 2021	32
Aktivnosti gasilcev v letu 2021	33
Tilen Zajec	33
Na Festivalu slovenskega filma vesna letos romala tudi v Zasavje.....	36
Jubilanti 2021 in upokojenci 2021	36
Od oktobra do decembra 2021 so se upokojili	37
Upokojila se je Helena Čamer	37
MEMENTO - Jožica Macolič	38
Nagradna križanka.....	39

Časopis Utrip izdaja ETI, d.o.o. Izlake

Časopis izhaja četrtletno

Uredniški odbor: Matija Strehar, Jani Braune, Polona Škrinjar, Jernej Kovačič, Rosita Razpotnik, Tone Starc

Urednica: Sabina Pešec

Oblikovanje in tisk:  grafex



Mag. Tomaž Berginc, generalni direktor ETI

Dr. Bernhard Kahl, direktor ETI

Poslanica vodstva



Drage sodelavke in sodelavci!

Letošnje leto predstavlja začetek novega ETI-jevega strateškega obdobja, kateremu res odlično popotnico predstavlja v oktobru prejeta nagrada Tovarna leta. Leto 2021 smo sicer z vidika obsega prodaje izpeljali odlično, z vidika dobičkonosnosti pa ne najboljše. Kljub izredno visokemu povpraševanju na vseh naših trgih, kateremu smo s proizvodnjo le stežka sledili, smo se namreč celo leto srečevali s pomanjkanjem ali / in visoko ceno surovin, polizdelkov in energentov. Učinke teh stroškovnih pritiskov smo delno sicer lahko omejili s precejšnjim dvigom produktivnosti, doseženim v zadnjih letih in delno tudi z dvigom prodajnih cen. Prav pri cenah pa bomo morali v naslednjem letu narediti bistveno več.. Naslednji velik izziv letošnjega in prihodnjega leta predstavlja po eni strani selitev obstoječega proizvodnega programa in po drugi postavitev nove avtomatske montaže linije inštalacijskih odklopnikov ETIMAT C25. Hkrati z začetkom prihodnjega leta začnemo tudi zelo pomemben projekt digitalne transformacije skupine ETI, v katerega bodo vključene prav vse funkcije podjetja. Ne nazadnje pa bomo prenovili tudi našo krovno blagovno znamko ETI. Za leto 2022 trenutno kaže, da bo za ETI eno prelomnih let, saj bodo v tem času sprejete odločitve imele zelo dolgoročne posledice.

ETI je v zadnjih treh letih v prenovo tehnologije vložil precejšnja sredstva in ogromno dolgoletnih izkušenj, strokovnega znanja in inovativnosti, zato je nagrada Tovarna leta 2021, ki nam jo je podelil časnik Finance v sodelovanju s KPMG, samo potrditev pravilnosti naših preteklih odločitev in spodbuda, da gremo naprej po enakih smernicah. Podobno velja tudi za strategijo 2021 – 2025, ki v veliki meri predstavlja smiselno nadaljevanje in nadgradnjo prejšnje strategije, s katero smo dosegli lepe rezultate v obdobju 2016 – 2020.

Prodajni rezultati skupine ETI bodo v letošnjem letu znašali 161 milijonov evrov, kar je kar 11 % nad planiranimi in 15 % nad lanskimi – vsekakor odličen rezultat, za katerega veva, da smo ga lahko dosegli le vsi skupaj, z izrednim trudom in vztrajanjem v zelo zahtevnih razmerah. V mreži hčerinskih podjetij smo ustvarili več kot 10-odstotno rast, še višjo, skoraj 20-odstotno rast prihodkov pa smo ustvarili tukaj na Izlakah. Če gledamo po tržnih področjih, je bila najvišja rast prodaje (za skoraj četrtino v primerjavi z letom 2020) v Nemčiji, zabeležili smo tudi nov rekord – 10 milijonov evrov prodaje enemu samemu kupcu, našemu največjemu partnerju podjetju Garo. Produktno gledano pa smo največjo, kar tretjinsko rast ustvarili na področju tehnične keramike. Pri vsem tem pa se je potrebno zavedati, da so bile potrebe na trgu še precej večje od tega, kar smo bili sposobni proizvesti, in bi lahko bila rast še višja.

Vendar pa ni vse tako rožnato, kot se zdi na prvi pogled. Vsi se verjetno zavedamo, kakšne posledice je pustila pandemija na prav vseh področjih našega življenja, in gospodarstvo ni nobena izjema. Motnje v proizvodnji in prekinjene dobavne verige so povzročile zastoje in dvig cen surovin in polizdelkov, slabo premišljeni prvi resnejši koraki v bolj okolju prijazno družbo pa so v jeseni v nebo poslali še cene energentov. V ETI-ju smo bili sicer v zadnjih letih zelo aktivni pri zmanjševanju stroškov in dvigovanju produktivnosti – slednjo smo v zadnjih treh letih v povprečju dvignili kar za slabo četrtino, a vendar takšne razlike v stroških nismo uspeli pokriti in se bo poznala na poslovnem rezultatu. V letošnjem letu smo sicer že začeli z dvigovanjem cen, vendar nas v prihodnjem čaka resna prevetritev naše cenovne politike.

V letu 2021 so se aktivnosti na področju nadgradnje in avtomatizacije proizvodnje večinoma izvajale v skladu s planom in pa dejanskimi možnostmi, ki smo jih imeli znotraj protikoronskih ukrepov. Najpomembnejši projekt tega in naslednjega leta ostaja projekt nove proizvodne linije ETIMAT C25, ki bo predvidoma zaključen spomladi. Vmes smo v sodelovanju matičnega podjetja in ETI Proplast z letos dokončano proizvodno linijo NV1 in 2C uspešno zaključili serijo nadgradenj proizvodnje našega portfelja NV talinih vložkov. Med večjimi letošnjimi investicijami pa je še proizvodna linija za FI rele.

V tem času se zaključujejo tudi zadnje aktivnosti pri oblikovanju za ETI-jevo prihodnost zelo pomembnega dokumenta, naše digitalne strategije. Digitalna transformacija je namreč preveč ključnega pomena, da bi z njo nadaljevali na dosedanj fragmentiran, po posameznih oddelkih ločen način. S pomočjo tega projekta bomo obstoječe aktivnosti poenotili, sistematizirali in omogočili prenos dobrih praks med oddelki, hkrati pa ustvarili zdrave temelje oziroma hrbtnico, iz katere bomo nato lahko razvijali nova orodja in rešitve. V projektu na takšen ali drugačen način sodelujejo prav vse funkcije v podjetju in njegova vzpostavitev in izvedba bo pomembno vplivala na to, kako bo ETI deloval in izgledal v naslednjem desetletju. Na prihodnjo

podobo ETI-ja pa bo vplival še en projekt, ki ga bomo izvedli v prihodnjem letu. Znotraj tega projekta bomo prenovili vizualno identiteto blagovne znamke ETI, da nam bo še bolj služila kot orodje za uresničevanje naše strategije in bo prilagojena za vse kanale, tako fizične kot digitalne. ETI se je namreč v zadnjih letih prelevil v sodobno visokotehnološko podjetje in čas je, da se to izrazi tudi v naši zunanji podobi.

Prihodnje leto predvidevamo zmerno rast trga, ki bo nižja kot letos. Največji izzivi bodo v dobavni verigi, tako glede razpoložljivosti kot visokih cen ključnih materialov (predvsem barvnih kovin), komponent in energentov. Naši konkurenti že napovedujejo precejšnje dvige cen in enake ukrepe pripravljamo tudi v ETI-ju. Prav tako bodo razmere v prvi polovici leta napete zaradi ozkega manevrnega prostora, ki smo si ga pustili pri selitvi in postavitvi nove proizvodnje inštalacijskih odklopnikov. A verjameva, da nam bo tudi tokrat, kot že tolikokrat doslej, z zagnanostjo in timskim delom zadane naloge uspelo pravočasno izpeljati.

V imenu celotnega vodstva družbe želiva vsem lepe praznike ter veliko zdravja, uspehov in predvsem sreče v prihajajočem letu.

Mag. Matej Juvan, direktor ETI PROPLAST

Poslanica vodstva ETI PROPLAST



Spoštovane sodelavke in sodelavci,

smo na pragu zaključka še enega posebnega leta. Kljub tegobam, ki nam jih prinašajo težave, povezane s trenutno epidemično situacijo, lahko rečemo, da smo uspešno prebrodili tudi to leto. Bilo je posebno, saj so se razmere na globalnem trgu zelo spremenile. Na eni strani s povečanjem naročil, kjer ni mogoče slediti zahtevam kupcev, a žal na drugi strani tudi z zmanjšanjem naročil, predvsem na področju orodjarstva. V zadnjem času smo kljub temu uspeli pridobiti nekaj novih kupcev. Seveda so vsi začetki nekoliko težji, a verjamem, da jih bomo prepričali s kakovostjo, ceno in dogovorjenimi roki izdelave ter nadaljevali sodelovanje in ga kasneje še povečali. Kljub negotovim razmeram smo lahko zadovoljni, da nam je s skupnimi prizadevanji uspelo tudi to leto.

Vsem sodelavkam in sodelavcem se ob koncu leta zahvaljujem za opravljeno kakovostno delo in za vse prispevke k uresničevanju zastavljenih ciljev. Vsem skupaj želim uspešno, predvsem pa zdravo novo leto ter veliko osebnega zadovoljstva in sreče. Vzemite si čas in ga prijetno preživite v krogu svojih najbližjih. V prihodnjem letu pa nadaljujemo s prav tako visoko zastavljenimi cilji in verjamem, da nam bo skupaj to tudi uspelo. Srečno!

Sabina Pešec

Utrinki iz leta 2021

Razvoj zaposlenih in njihove uspešnosti

V začetku tega leta smo sprejeli organizacijski predpis z naslovom Razvoj zaposlenih in njihove uspešnosti. Predpis podrobno opisuje aktivnosti, ki jih izvajamo, in orodja, ki jih uporabljamo z namenom nenehnega razvoja nas in naših karier. Osnovni princip, iz katerega izhaja, je, da pri delu z zaposlenimi spodbujamo tisto, kar je za zaposlene dobro, koristno, zdravo in funkcionalno, in to uvajamo v našo vsakodnevno prakso z namenom, da si omogočamo razvoj, uspešno delovanje in zadovoljstvo. Te usmeritve so bile že uporabljene pri prenovi pristopa k izvajanju letnih pogovorov.



S solidarnostjo smo premagovali posledice korona krize

V ETI-ju smo se s korona krizo spopadli na vseh frontah. Tako v Sloveniji kot v ostalih državah skupine smo sodelovali v več različnih dobrodelnih akcijah, kot so nakup respiratorjev za Splošno bolnišnico Trbovlje, nakup specializiranih postelj za bolnike na intenzivni negi za bolnišnico v Pultusku, nakup računalniške opreme za šolanje zasavskih šolarjev na daljavo in še mnogo drugih oblik pomoči, s katerimi smo stopili naproti našim lokalnim skupnostim. Tudi naši zaposleni so kot prostovoljci pomagali v Domu starejših občanov Izlake in Splošni bolnišnici Trbovlje. Pomagali smo si tudi znotraj skupine ETI, tako z deljenjem zaščitne opreme kot izmenjavo znanja in izkušenj z ukrepi preprečevanja širjenja okužb. Za slednje lahko pod črto ugotovimo, da so bili pravočasno in dobro izvedeni, in da nam, zahvaljujoč odgovornemu ravnanju vsakega izmed nas, ni bilo treba niti za en dan ustaviti proizvodnje in poslovanja.

Prenovljena proizvodnja FI relejev

Kot del celostnega procesa prenove proizvodnje stikal je bila sprejeta odločitev o prenovi procesa izdelave FI releja. Gre za zelo zahtevno sestavno komponento EFI stikala, ki zagotavlja njegovo funkcionalnost – izklop ob določenem diferenčnem toku. Dosedanja oprema v procesu FI rele je bila v uporabi od leta 1994 in močno iztrošena, zato je bilo težko dosegati visoke standarde kakovosti proizvodnje. Projekt se je neuradno začel konec že leta 2019, v letu 2020 je bila delno izdelana že večina naprav, letos pa smo največ dela namenili sami optimizaciji naprav pri dobaviteljih in selitvi prostora. Skupna vrednost projekta oz. vseh investicij je znašala 1,6 mio EUR.



Šest priznanj za najboljše inovacije Zasavja za leto 2021

Na letošnji razpis zasavske gospodarske zbornice se je prijaviло rekordnih 169 inovatorjev, ki so razvili 31 različnih inovacij. Podeljenih je bilo pet zlatih priznanj, katerih prejemniki so se uvrstili na nacionalni nivo inovacij Gospodarske zbornice Slovenije, 14 srebrnih priznanj in 12 bronastih priznanj. ETI-jevi inovatorji so osvojili šest priznanj, in sicer dve zlati, tri srebrna in eno bronasto priznanje.

Naš generalni direktor prejel zlato priznanje občine Zagorje ob Savi

V Zagorju ob Savi so ob občinskem prazniku podelili že tradicionalna občinska priznanja. Med tremi dobitniki najvišjih, zlatih priznanj je bil letos tudi naš generalni direktor, mag. Tomaž Berginc, ki je priznanje prejel za odličnost pri delu v družbi, ki je s 1250 delavci velik zaposlovalec in tradicionalno velik izvoznik, lani dvajseti največji v državi.



ETI Prostik je sprojektiral zaščito električnih inštalacij v pametnem domu prihodnosti

Podjetje Marles hiše Maribor, d. o. o., je skupaj s konzorcijem 12 povezanih podjetij razvilo idejo o pametnem domu prihodnosti. Dom 24 h omogoča celovito električno, toplotno in informacijsko oskrbo bivalnega in delovnega prostora. ETI je v tem projektu zagotovil izdelke za zaščito in nadzor električnih inštalacij, med drugim tudi popolnoma novi KZS 1M EM z vgrajenim merilnikom električne energije z ustreznim prenosom v IT-okolje, in sprojektiral celotno električno zaščito in krmiljenje objekta.

ETI je pripravljen na BIM

ETI na področju podpore za uporabnike naših izdelkov sledi sodobnim smernicam. Ena izmed njih je vsekakor načrtovanje zgradb z uporabo BIM (»Building Information Modeling«) tehnologije. Čeprav se, za razliko od arhitekturnega področja, elektro BIM projektiranje razvija počasneje in ni še čisto natančno določeno, kaj vse bo vseboval na primer BIM model našega aparata, smo v ETI-ju na ta prehod pripravljeni. Pospešeno namreč digitaliziramo naše izdelke, tako s podatki kot 3D-modeli, in nekateri izmed njih vsebujejo že več kot 30 različnih parametrov. Vsi ti podatki pa so hkrati na naših spletnih straneh vedno na voljo tudi uporabniku.

Najuspešnejši sodelavci leta 2021

ETI Proplast z novo avtomatsko proizvodno linijo talilnih vložkov NV1 in NV2C zaključil serijo prenov v proizvodnji talilnih vložkov. Letos je bila zaključena še tretja in najzahtevnejša avtomatska proizvodna linija talilnih vložkov NV, ki so jih za matično podjetje izdelali v ETI Proplastu. Na tej montažni liniji poteka proizvodnja talilnih vložkov velikosti 1 in 2C, ki so se prej izdelovali na Liniji 5, in je ključna za doseganje nižje lastne cene izdelkov in povečanje proizvodnih kapacitet. Hkrati pa smo na ta način dosegli tudi poenotenje s proizvodnjo v ETI Polam in prehod na izključno KOMBI izvedbo talilnih vložkov. Vse to nam bo omogočalo nadaljnjo rast našega tržnega deleža in dobičkonosnosti NV programa.



Kampanja »Iščemo brihtne glave«

prinesla rekordno število prijav za štipendiranje

V letošnjem letu smo prenovili ETI-jevo komunikacijsko strategijo z dijaki in študenti tehničnih smeri oz. našimi potencialnimi štipendisti. Glavni novosti sta bili na področju zasnove komunikacijskih orodij ter na področju distribucije vsebin. Z uporabo domiselne vizualne podobe in kratkih videov ter večjim poudarkom na digitalnih komunikacijskih kanalih in sodelovanju z izobraževalnimi ustanovami smo tako dosegli rekordno število, kar 43 novih prijav za ETI-jevo štipendijo.

ETI prejel nagrado za Tovarno leta 2021

ETI je v jeseni postal slovenska Tovarna leta 2021. Gre za nagrado, ki jo letos že četrtič zapored podeljuje časnik Finance, v njej pa sodelujejo vsa največja tehnološka podjetja v državi. Več o tem si lahko preberete na naslednjih straneh.





Peter Benko

Projekt avtomatizacije ETIMAT C25

Projekt avtomatizacije proizvodnje novega inštalacijskega odklopnika Etimat za tokove od 0,5 do 25 A prehaja v zadnjo fazo. Nova avtomatska montažna linija bo v proizvodnji začela delovati v prvi polovici naslednjega leta.

V ETI-ju je bil v zadnjih letih razvit nov inštalacijski odklopnik ETIMAT, ki pokriva nazivne tokove od 0,5 do 25 A karakteristike B in C. Izdelek je bil razvit s ciljem, da bo njegova proizvodnja popolnoma avtomatizirana, hkrati pa bo to izboljšalo našo konkurenčno pozicijo na trgu in kakovost zaščitnih aparatov.

Avtomatizacija proizvodnega procesa je bila zaupana podjetju PIA iz Nemčije. PIA je podjetje, ki ima z izdelavo avtomatskih montažnih linij 50 let izkušenj. 1.700 zaposlenih deluje na 10 lokacijah po svetu. Nam najbližji sta enoti v Zagrebu in Ambergu v Nemčiji (Bavarska), kjer se naša linija tudi proizvaja.

Projekt izdelave linije se je začel jeseni 2019 z uskladitvijo vseh zahtev in podpisom pogodbe. V fazi konstruiranja so potekala redna usklajevanja med našo tehnično ekipo in strokovnjaki iz PIE.

Po potrditvi koncepta spomladi 2020 pa je projekt prešel v fazo izgradnje linije. Montažna linija bo sestavljena iz 7 modulov, pri čemer bo prvi modul za sestavo integriranega kombiniranega sprožnika deloval samostojno. Ostali moduli bodo povezani v enovit proces. Na njih bo potekala montaža dovodnega in odvodnega kontaktnega podslopa, sestava mehanizma, testiranje na testnem centru, žigosanje in lasersko označevanje, sestava večpolnih aparatov ter pakiranje. Pri izdelavi testnega centra je sodeloval tudi ETI PROPLAST, kjer so razvili in izdelali potrebno opremo. Na liniji bodo v eni izmeni delali trije orodjarji/posluževalci in pakirka. Kapaciteta linije bo omogočala izdelavo 10.000 polov na izmeno oz. 10 milijonov polov letno.

Delo na projektu poteka v tesnem in zelo dobrem sodelovanju med našimi strokovnjaki in strokovnjaki iz PIE. Z našo tehnično ekipo smo v zadnjih mesecih v PII prisotni večinoma vsak drugi teden, vmes pa potekajo spletni sestanki in usklajevanja. S temi aktivnostmi usklajujemo tehnične rešitve, opravljamo preglede stanja, izvajamo meritve za kontrolo procesa in izdelujemo vzorce za preizkušanje. Sočasno poteka tudi optimizacija designa izdelka in optimizacija procesa za doseg čim boljših rezultatov na testiranjih.

Trenutno smo v fazi zadnjih optimizacij in se pripravljamo na izvedbo predprijema linije na lokaciji proizvajalca. Sledila bo selitev linije v našo novo proizvodno halo poleg nove EFI linije, sestava in zagon. V naslednjem koraku bo izvedena poizkusna proizvodnja in kompletna validacija izdelkov, ki obsega veliko število različnih testiranj, le-to pa bo pogoj za sprostitev redne proizvodnje. Predvideno je, da bodo prvi kupci nove izdelke prejeli v 2. četrtini leta 2022.



Del linije za sestavo novega inštalacijskega odklopnika ETIMAT



Modul za montažo integriranega kombiniranega sprožnika

Iztok Vozelj

Digitalna transformacija skupine ETI

9. 11. 2021 se je formalno pričel projekt digitalne transformacije skupine ETI, v katerega so vpeta vsa poslovna področja ter vključeni kolegi največje hčerinske družbe ETI Polam. Vzpostavljen je bil t. i. tim za digitalno transformacijo.

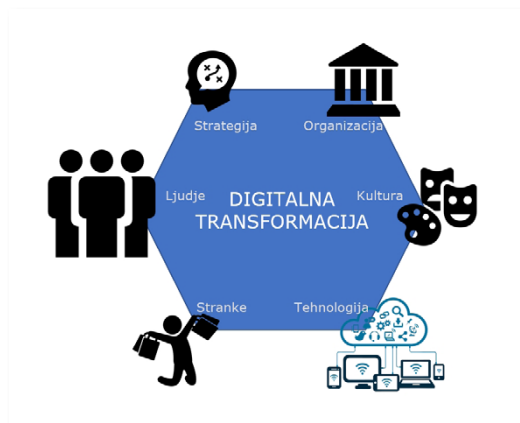
Namen projekta in tima je, da v tem strateškem obdobju dvignemo stopnjo digitalne zrelosti celotne skupine. To seveda ne pomeni, da je to za ETI nekaj novega, saj različni t. i. projekti digitalizacije v skupini nenehno potekajo in vse skozi prinašajo takšne in drugačne koristi (npr. prihranek pri času, boljši nadzor nad poslovanjem in učinkovitostjo procesov, brezpapirno poslovanje, avtomatizacija posameznih poslovnih procesov ...). Da pa je ETI na pravi poti in na posameznih področjih uporabe informacijskih tehnologij tudi pred ostalimi, dokazuje prejem letošnje prestižne nagrade tovarna leta.

Trenutno potekajo t. i. »brainstorming« delavnice, kjer v timu skupaj po posameznih poslovnih področjih analiziramo trenutno stanje in si izmenjujemo mnenja ter oblikujemo videnje nadaljnjega razvoja. Zavedamo se, da smo dandanes priča izredno hitremu razvoju najrazličnejših tehnologij, katera tako ali drugače vplivajo na razvoj družbenih sprememb in spreminjajo navade ljudi. Tako se bodo morala podjetja, ki želijo tudi v bodoče uspešno poslovati, transformirati v t. i. tehnološka podjetja. S tem bodo bolj izkoriščala digitalne kanale in nove poslovne modele, ki jih ti omogočajo, poleg tega pa se bodo morala na novo povezovati s strankami in se jim tako še bolj prilagajati. Ker želimo slediti najboljšim, je to tudi naš cilj. Da pa bi bili pri tem uspešni, je potrebno poznati dejavnike, lahko bi rekli tudi gradnike uspešne digitalne transformacije in njihove lastnosti, katerih se v nadaljevanju na kratko dotaknemo in ki morajo biti znani vsem udeležencem v digitalni transformaciji.

Jasno zastavljena strategija digitalne transformacije zagotavlja osnovo za uspeh. Seveda mora biti ta strategija usklajena s poslovno strategijo podjetja ter imeti jasno vizijo, s katero

so seznanjeni vsi zaposlenim v podjetju. Poleg tega mora imeti ta sprejeta strategija vso podporo oziroma zavezanost vodstva pri njenem uresničevanju, kar jo v skupini ETI tudi ima.

ETI-jeva vizija digitalne transformacije se glasi takole: »ETI bo digitaliziral kupčevo pot, da bi pridobil in zagotovil izjemno uporabniško izkušnjo. Ta bo temeljila na močni digitalni hrbtni- ci, v katero bodo povezani vsi poslovni procesi.



Ti pa bodo vsem udeležencem ponujali dostop do odličnih storitev, ki jih omogoča preverjena tehnologija v stimulativnem delovnem okolju. Poleg strategije mora biti v podjetju vzpostavljena tudi delovna klima, ki temelji na sodelovanju med različnimi funkcijami, oddelki, ter vodenje, ki vzpodbuja spremembe, izmenjavo znanj, torej tako povečuje inovativnost. Uvajati je potrebno metode, procese in orodja, ki omogočajo učinkovito in prilagodljivo projektno vodenje, sprotno obvladovanje tveganj in obvladovanje sprememb.

Vzpostaviti je potrebno »digitalno« organizacijsko kulturo, za katero je značilno, da je naklonjena večjim tveganjem (npr. dopustno je delati napake, poskušati in ustaviti neuspešne projek-

te). Namesto hierarhičnega načina vodenja je poudarek na sodelovalnem načinu z možnostjo hitrega ukrepanja, ki temelji na podatkovno usmerjenem agilnem načinu odločanja, namesto instinktivnega.

Različne analitske hiše ter različne raziskave ocenjujejo, da bodo v naslednjih letih glavne disruptivne digitalne tehnologije (imenovane tudi eksponentne ali inovativne tehnologije) predvsem umetna inteligenca, tehnologija veriženja blokov, roboti, droni, pametna procesna avtomatizacija, obsežni podatki (Big Data) in še nekatere specialne, ki bodo pomembne le za določene panoge (npr. 3D tiskanje, navidezna in obogatena resničnost, internet stvari ...). Nujno je potrebno vzpostaviti t. i. »informacijsko (digitalno) hrbtnico«, okoli katere bomo razvijali nove izdelke in storitve, nove načine poslovanja in nove poslovne modele. Vse to pa moramo seveda ustrezno zaščititi pred nepooblaščenimi dostopi in krajo najrazličnejših informacij o naših izdelkih, poslovanju ali uporabljenih rešitvah.

Podjetja morajo razumeti svoje stranke in njihova pričakovanja ter si s tem zagotoviti nove poslovne priložnosti. Nenehno se morajo prilagajati tehnološkimi in potrošniškimi trendom in s tem izboljševati strankino (kupčevo) uporabniško izkušnjo.

Pri ljudeh oz. zaposlenih je potrebno dvigniti raven t. i. digitalnih kompetenc in jih motivirati za inoviranje, ustvarjanje in sprejemanje tveganja. Če bodo aktivno vključeni, je manjša verjetnost, da se bodo odrekli spremembam, ki jih digitalna transformacija prinaša. Na koncu je tako uspešnost digitalne transformacije v največji meri odvisna od ljudi (zaposlenih), saj so lahko ti precej večja ovira do uspešne transformacije kot katerakoli kompleksna in moderna tehnologija.



Gregor Ceglar, Sabina Pešec

ETI je Tovarna leta 2021

5. oktobra 2021 je že četrtič zapored potekal izbor za naziv Tovarna leta. Gre za projekt časnika Finance v sodelovanju z revizijsko hišo KPMG, s katerim želijo zaposlenim v slovenskih tovarnah dati priznanje za njihovo delo in prispevek k blaginji Slovenije. V okviru izbora se izbira in nagrajuje najboljša tovarna, torej proizvodno podjetje v Sloveniji. S prejemom te nagrade se je ETI pridružil skupini tehnološko naprednih podjetij kot so Krka, BSH Nazarje in Ljubljanske mlekarne. Obenem pa smo bili uvrščeni tudi med najboljše tri inženirsko-razvojne ekipe leta 2021.

Cilji izbora Tovarne leta so, kot pravijo v Financah, poudariti dobre prakse v tovarnah, ki prispevajo k višji dodani vrednosti in večji konkurenčnosti podjetij na domačem in tujih trgih, vodilne ljudi v proizvodnji povezati med seboj ter z organizacijami in ljudmi, ki so zainteresirani za razvoj proizvodne skupnosti, ter v poslovni in splošni javnosti okrepiti zavedanje o pomenu in dosežkih slovenskih proizvodnih podjetij. Z nagrado tovarna leta se nagrajuje tehnološko naprednost proizvodnih podjetij, natančneje sposobnost podjetij, da v svoji proizvodnji in pri svojem poslovanju uporabljajo novejšo, zmogljivejšo in boljše tehnologije ter procese, kar vse povečuje prihodke, produktivnost dela, znižuje stroške, pomeni višjo dodano tehnološko vrednost za kupce in večje zadovoljstvo ter vse to nazadnje prispeva k povečevanju dobička. Do-



slej je v izboru za Tovarno leta sodelovalo 37 slovenskih podjetij.

Sam proces pregleda in analize kandidatov je precej zahteven, tako za izvajalca, kot za kandidate, pač primerno resnosti in prestižnosti te nagrade. Kandidati morajo najprej izpolniti zelo podroben vprašalnik, ki zajema ključne kazalnike uspešnosti poslovanja podjetja, tehnološko naprednost proizvodnje, skrb za trajnostni razvoj (okolje) in skrb za zaposlene. V podjetju KPMG nato izpolnjene vprašalnike ocenijo po petstopenjski lestvici, v skladu z metodologijo ocenjevanja zrelosti posameznega poslovnega področja, in na podlagi ovrednotenih vprašalnikov med podjetji naredijo ožji izbor. V naslednjem koraku strokovna ekipa KPMG ta podjetja tudi obiše, se pogovori s strokovnjaki različnih področij, odgovornimi za proizvodnjo, IT, vpeljavo industrije 4.0, digitalizacijo, razvoj ..., in preveri, ali zapisano v vprašalnikih drži tudi na terenu. V okviru pogovorov v podjetjih tudi podrobneje spoznajo dobre prakse in se seznanijo s celostnim poslovno-tehnološkim procesom podjetja. Na podlagi dodatnega ocenjevanja podjetij na terenu nato KPMG v sodelovanju z uredništvom projekta Tovarno leta izbere tri finaliste, ki se na sklepnem dogodku izbora potegujejo za lovoriko tovarna leta. Dokončno odločitev o tem, kdo je zmagovalec, na podlagi predstavitev finalistov in javnega pogovora (beri: zaslišanja) na sklepnem dogodku izbora sprejme štiričlanska strokovna komisija. Letos so bili to Anton Papež, izkušen menedžer, ki je predsednik strokovne komisije, Sibil Svilan, predsednik uprave SID banke, Stane Merše, vodja Centra za energetska učinkovitost pri Institutu Jožefa Stefana, in predstavnik Tovarne leta 2020, Matija Petrin, direktor, odgovoren za področje tehnike v BSH Hišnih aparatih Nazarje. Kako smo se s celotnim procesom kandidature letos uspešno spopadli v ETI-ju, v nadaljevanju podrobneje predstavlja Gregor Ceglar, ki je bil tudi vodja tega projekta.

Letos pa so v Financah izbor Tovarne leta nadgradili oz. dopolnili še z eno nagrado – z izborom inženirsko-razvojne ekipe leta, s katerim so želeli dati posebno priznanje ekipam inženirjev, razvojnikov in drugih profilov iz proizvodnje. Tri finaliste med podjetji, ki sodelujejo v izboru za najboljše proizvodno podjetje, izbere uredništvo Tovarne leta, najboljšo inženirsko-razvojno ekipo leta pa z glasovanjem izberejo predstavniki podjetij, ki so v izborih tovarne leta sodelovala doslej. ETI je bil s projektoma NV varovalke MET-COM, ki je predstavljena v tej številki, in avtomatsko proizvodno linijo EFl izbran za enega od finalistov, nagrado za najboljšo inženirsko-razvojno ekipo leta 2021 pa je prejel Elan. Največ glasov so si prislužili za zložljivo carving smučko voyager in 46 čevljev dolgo jadrnico GT6.



Tovarna leta 2021

Prijava na izbor za Tovarno leta je večstopnijska in zelo obširna. Ključno vlogo pri takem procesu odigra ekipa. Še enkrat iskrena zahvala celotni ekipi, ki je pomagala in sodelovala. Naj na kratko predstavim cel postopek ...

Prvi korak (maja 2021) je bila oddaja vprašalnika za sodelovanje v izboru tovarne leta. No, pred prvim korakom je bila s časnikom Finance podpisana pogodba o varovanju zaupnosti podatkov. Potem pa je bila spisana in oddana dokumentacija. Vprašalnik je sestavljen iz 47 točk/poglavij z vseh področij. V grobem vsebinska področja vprašalnika obsegajo tri večja poglavja: 1.) tehnološka naprednost proizvodnje, 2.) skrb za trajnostni razvoj (okolje) in 3.) skrb za zaposlene.

V drugem koraku (junija 2021) je sledilo ocenjevanje vprašalnika s strani KPMG (poslovno svetovanje, strokovni partner projekta Tovarna leta), ki je na podlagi ocen izbralo podjetja v ožji izbor za nagrado. Letos je KPMG v ožji izbor uvrstil 5 podjetij. Izbrana podjetja so v tretjem koraku dobila

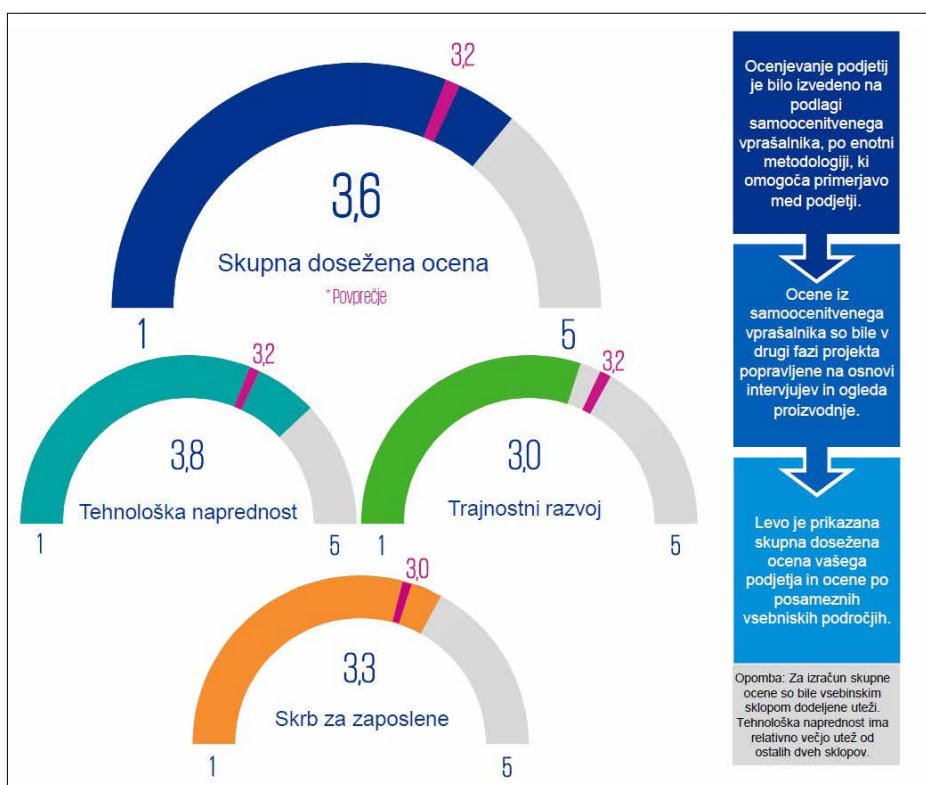
obisk ekipe KPMG. Na podlagi razgovorov v podjetjih so želeli podrobneje spoznati dobre prakse, ki so bile predstavljene v izpolnjenih vprašalnikih, ter se na tej osnovi odločiti za 3 finaliste. Mi smo gostili ekipo KPMG 13. julija 2021. Po predstavitvi podjetja je sledil ogled proizvodnje in razgovor/intervju naše in njihove ekipe, kjer so bile bolj podrobno predstavljene naše prakse. Vsa podjetja so po koncu izbora prejele povratno informacijo o svojem rezultatu v primerjavi s povprečjem (glej sliko). V četrtem koraku je družba KPMG v sodelovanju z uredništvom projekta Tovarne leta med najboljšimi izbrala 3 finaliste, poleg podjetja ETI še družbi DANFOSS TRATA in ETA CERKNO.

Za portal Tovarna leta in tiskano izdajo Financ o sodelujočih podjetjih v izboru pripravijo reportažo o dobrih praksah v njihovi proizvodnji. Tako smo v naslednjem (4., 5.?) koraku gostili ekipo iz Financ, ki je opravila pogovor/intervju in poslikala nekaj naših proizvodnih procesov. Reportaža našega podjetja je dostopna na spletu, če kdo še ni prebral in ga zanima. In še sklepno dejanje, peti korak ... Dogodek je potekal v Kulturnem domu Nazarje, kjer so zmagovalci leta 2020 (BSH Hišni aparati Nazarje) gostili finaliste in ostale udeležence. Približno 150 udeležencev (slušateljcev) se je udeležilo finalnega izbora, kjer smo vsi trije finalisti pripravili predstavitev podjetja (avtomatizacija, digitalizacija, LEAN, odgovornost do okolja, odgovornost do zaposlenih, informacijska tehnologija, uspeh podjetja, pametna in trajnostna prihodnost) in odgovarjali na vprašanja 4-članske strokovne komisije o naprednih praksah v proizvodnji. Po končanih predstavitvah smo se vsi udeleženci dogodka odpravili v proizvodne prostore BSH-ja, kjer smo si ogledali njihove procese. Naša (zelo sproščena) ekipa se je že med ogledovanjem BSH-ja spraševala: »Hmmm, kaj pa če mi res zmagamo?«, kajti izvedba takšnega dogodka ni tako preprosta. In res ... v tem času se je komisija na podlagi ocen in končnih predstavitev odločila in razglasila ... Tovarna leta 2021 je ETI, d.o.o.! Super občutek, potrditev dobrega dela in neizmerno veselje v ekipi.

Tudi direktor BSH-ja, ki je imel govor, je izpostavil, da moramo biti na nagrado ponosni, predvsem pa jo dobro izkoristiti. Res lepa nagrada in motivacija za naprej.

Vzporedno je potekal tudi izbor za nagrado inženirsko-razvojna ekipa leta 2021, kjer smo se uvrstili v finalni izbor. V finalnem izboru je zmagal Elan s svojo zložljivo smučo.

Na koncu pa naj zaključim z mojim pogledom in sporočilom. Premalo se zavedamo, da delamo v uspešnem, naprednem in urejenem podjetju. Bodimo ponosni na podjetje in na naš doprinos k napredku podjetja. Edina stalnica so spremembe in le teh se ne smemo ustrašiti, ampak se jih veseliti. Seveda je še kopica izzivov, ki nas še čakajo. Pogled je že usmerjen naprej, v prihodnost ... Danes tehnologije ponujajo veliko rešitev, ki nam bodo pomagale pri dvigu podjetja na še višji nivo in nam pomagale pri uspešnejšem poslovanju. Na koncu pa je ob vseh tehnologijah, metodah, avtomatizaciji, digitalizaciji, LEANu, industriji 4.0 ... človek – delavec – ekipa. Vsa tehnologija (sistem, metoda) je nujno potrebna, a brez sodelovanja z uporabnikom neuporabna. In vsa tehnologija je le v pomoč, vedno je in bo najpomembnejši človek. Naj nam bo ta nagrada in zunanja potrditev dobrega dela v ponos in dodatna motivacija za nadaljnje delo. Še enkrat čestitke vsem, ta nagrada je uspeh vseh nas, ki soustvarjamo odlično zgodbo ETI-ja.



Miran Dolinšek

19. Nacionalna podelitev priznanj

GZS – DAN INOVATIVNOSTI 2021

Na letošnjem Dnevu inovativnosti se je za nacionalna priznanja GZS potegovalo 41 regionalnih inovacij, med njimi tudi ETI-jevi nova avtomatska montažna linija EFI-P ter nova generacija srednjepetostnih talilnih vložkov VV. Obe inovaciji sta bili nagrajeni s srebrnim priznanjem.

V oktobru je Gospodarska zbornica Slovenija na Gospodarskem razstavišču v Ljubljani organizirala Dan inovativnosti 2021, ki je bil tudi letos sestavljen iz konference, posvečene inovatorjem in inovacijam Slovenk in Slovencev po svetu, ter 19. podelitve nacionalnih priznanj GZS za inovativnost. Dogodek smo si lahko ogledali tudi v obliki neposrednega prenosa preko spleta.

Izmed 207 inovacij, ki so letos kandidirale na razpisih regionalnih gospodarskih zbornic, se je na nacionalnem nivoju za najvišja nacionalna priznanja GZS za inovacije potegovalo 41 najboljših zlatih regionalnih inovacij. ETI-jevi inovatorji so letos prejeli dve srebrni priznanji za inovaciji:

Industrializacija nove generacije EFI-P

AVTORJI: Miran Dolinšek, Blaž Pleterski, Franci Smrkolj, Tadej Drnovšek, Bernie Bezenšek, Urban Majdič, Jože Majdič (ETI Elektroelement)

Alfio Krivičič, Boštjan Domjan, Gregor Kuštrin, Egon Hreščak, Tomaž Boštjančič, Franci Volarič (HIDRIA d.o.o. IA kompetenčni center)

DRUŽBI: ETI Elektroelement d.o.o. in HIDRIA d.o.o. IA kompetenčni center
Avtomatska montažna linija je plod razvoja tehnologije procesa montaže in kontrole prilagojene za novo stikalo na diferenčni tok EFI-P2 in EFI-P4. Proces montaže in kontrole se skoraj v celoti izvaja avtomatsko. V procesu montaže se 100 % kontrolira ves vhodni material in procesi montaže.

Ter

Nova generacija VV talilnih vložkov

AVTORJI: Uroš Kovač, Miha Medved, Viktor Martinčič

DRUŽBI: ETI Elektroelement d.o.o. in RC eNeM d.o.o.

Nova generacija visokonapetostnih talilnih vložkov z razvitimi novimi talilnimi elementi in indikatorjem pregoretega s termičnim delovanjem zagotavlja najboljše razmerje med izgubno močjo in minimalno izklopno zmogljivostjo na tržišču, racionalno porabo materiala in optimizirano I/t karakteristiko.

Kot zanimivost naj povemo še, da je letošnje priznanje za najboljšo inovacijo po izboru javnosti romalo v Zasavje, s skoraj četrtino vseh oddanih glasov ga je prejel VDC Zasavje z inovacijo Gradimo vključujoče, inovativno in povezano Zasavje.

Vsem inovatorjem iskreno čestitamo!



Iztok Vozelj

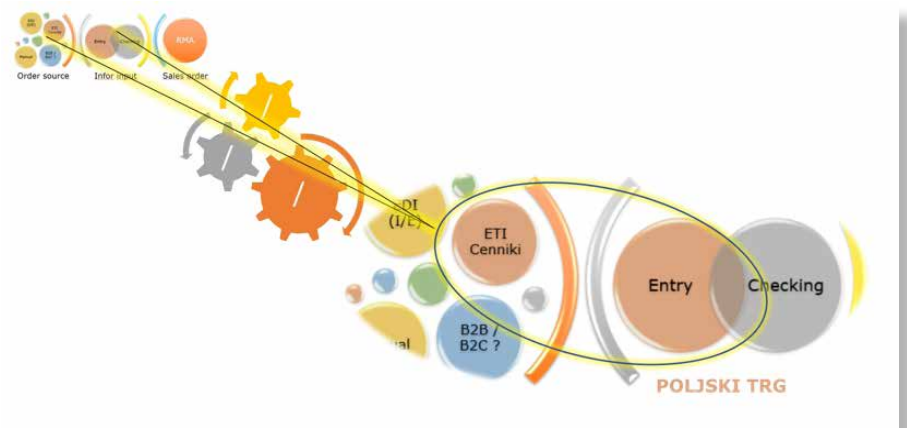
Avtomatizacija vnosa prodajnih naročil (prodajnih ponudb) na lokaciji ETI Polam

Iz nabora predlogov o 6-Sigma projektih smo izbrali projekt, ki bi analiziral trenutni način vnosa prodajnih naročil v hčerinskem podjetju ETI Polam. Značilnost tovrstnih projektov je, da se ukvarjajo z ozko omejenim problemom, ki se ga razišče v globino, in prav tega smo se lotili tudi mi.

Najprej smo analizirali trenutni proces vnosa prodajnih naročil. Tukaj smo spoznali, da produktivni vodje na poljskem trgu uporabljajo lastno rešitev ETI Cenniki, s pomočjo katere kreirajo ponudbe. V kolikor je ponudba uspešna (to pomeni, da se z njo strinja tudi kupec), jo pošljejo odgovornim v prodajo, kjer jo le-ti ročno vnesejo v transakcijski sistem Infor. Na poljskem trgu letno vnesejo skoraj 30.000 naročil, od katerih jih je 30 % realiziranih prav preko aplikacije ETI Cenniki, kar predstavlja cca 10,5 mio EUR realizacije s tega naslova. Glede na dejstvo, da zaposleni v prodaji vnesejo skoraj 600 naročil mesečno in da za vnos posameznega naročila porabijo okoli 15 min, smo velik potencial videli v izboljšavi tega postopka (slika1).

Formalno smo s projektom pričeli 1. 9. 2021 in tako s širšo slovensko-poljsko ekipo najprej preverili tehnološke zmožnosti na eni strani aplikacije ETI Cenniki in nove tehnologije LN-net, ki jo uporabljamo pri integraciji različnih aplikacij v Infor. LN-net se tako uporablja že pri preverjenih B2B rešitvah, prodaji izdelkov našim zaposlenim, izmenjavi podatkov ...

Dogovorili smo se, da se uporabi nekoliko



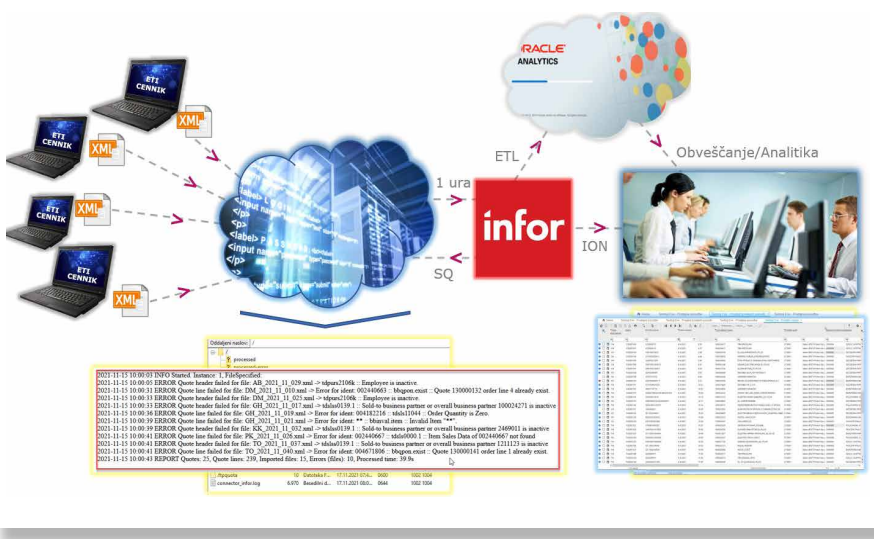
na prikazano funkcionalnost modula je prišlo do odločitve, da se ponudba iz ETI Cenniki prenese neposredno v Inforjev modul prodajne ponudbe. S tem smo prišli tudi do podatka v sistemu poslovnega obveščanja (BI), kjer se bo tako polnila tudi analitika in s tem omogočala boljši pregled nad realiziranimi ponudbami.

Velik poudarek smo namenili tudi varnosti

z Infor številko prodajne ponudbe Polam prenese v posebno mapo »obdelano«. V kolikor pa pri prenosu pride do težave, se le-ta zapiše v posebno mapo »obdelano – napaka« z opisom napake. V testni fazi je največ napak zaradi manjkajočih partnerjevih šifer in/ali artiklov. O napredku projekta smo ves čas obveščali celotno ekipo in se preko Webex sestankov dogovarjali o morebitnih spremembah/dodelavah sistema.

Trenutno je preko BI sistema urejeno tudi obveščanje internih prodajnih predstavnikov o novo vnesenih prodajnih ponudbah preko novega sistema. Pri tem vsak predstavnik dobi obvestilo o ponudbi, katere kupčev skrbnik je. Ta funkcionalnost se bo v bodoče pokrila s t. i. ion sporočilom, ki je v uporabi tudi na ETI lokaciji za obveščanje naših internih predstavnikov o izdanih pošiljkah ali skrbnikov izdelkov, kadar je le-temu odstranjen signal OBS (Obsolete).

Poleg prihranka pri času vnosa naročil (s 15 min na manj kot 5 min) in posledično denarja, smo pridobili še na standardizaciji postopka (možnost uporabe v skupini ETI), izboljšani analitiki ter manjšem obsegu napak, ki nastanejo pri prepisovanju. Zaključek projekta je bil načrtovan 31. 1. 2022, vendar pa bomo, kot kaže, s produkcijskim delovanjem pričeli že na začetku letošnjega decembra.



dodelana obstoječa XML datoteka, ki jo že sedaj lahko izvozimo iz aplikacije ETI Cenniki. Tukaj smo dodali samo t. i. ključ, ki enovito povezuje podatke iz ene aplikacije s podatkom v drugi, v našem primeru je bila to šifra poslovnega partnerja. Obenem smo se s poljsko ekipo dogovorili tudi o aktivaciji modula prodajne ponudbe v Inforju, ki pred tem na njihovi lokaciji ni bila v uporabi. Glede

pri prenosu podatkov v Infor, saj aplikaciji ETI Cenniki nismo omogočili neposrednega vnosa XML datoteke v Infor, ampak smo se odločili za uveljavljen način preko SFTP dostopa, kjer se v dogovorjen imenik odlaga XML datoteka, ki se vsako polno uro s pomočjo funkcionalnosti LN-neta prenese v Infor.

V kolikor s prenosom ni nič narobe, se informacija

Michał Szulborski

Projektne zahteve

za niskonapetostne stikalne bloke 3.del

Maksimalne električne izgube v niskonapetostnih stikalnih blokih

Maksimalne električne izgube niskonapetostnih stikalnih blokov se po izdelavi ugotavljajo s pregledi in testi. Podlaga za to je uvedba standarda IEC 61439. Standard podrobno opisuje, kateri testi se opravljajo za pridobitev potrebnih podatkov. Eden od testov, predpisan v točki 10.10 poljskega standarda PN-EN 61439-1, je preverjanje toplotne obremenitve. Test obsega ugotavljanje najvišjih dopustnih dvigov temperature na mestih, kjer so dvigi temperature pričakovani. Preveri se, kateri predelek testiranega ohišja je najneugodnejši (zaradi velikosti, oblike, števila komor, prezračevanja oziroma odsotnosti prezračevanja) [1, 2].

Maksimalni nazivni tok med testom je odvisen od števila naprav v funkcijskem bloku. Če je v bloku ena sama naprava, se uporabi nazivni tok same naprave; če je v funkcijskem bloku več naprav, pa se uporabi tok naprave z najmanjšim nazivnim tokom.

Po priporočilih standarda se vedno raziščejo najneugodnejše variante. Kritični funkcijski blok se testira:

- v (najmanjšem) predelku, predvidenem za funkcijski blok,
- pri najslabši možnosti notranje ločitve glede na velikosti prezračevalnih odprtín,
- ali se pojavlja v ohišju z največjimi vgrajenimi električnimi izgubami na enoto prostornine,
- pri varianti z najslabšim možnim prezračevanjem, ob upoštevanju vrste prezračevanja – prisilnega ali konvekcijskega.

Testi se opravijo v razmerah, kot če bi se stikalni blok uporabljal v normalnih razmerah, z nameščenimi vsemi ploščami in pokrovi ohišja. V posameznem ohišju se opravi temperaturni test pri vrsti električnega toka, za katerega je ohišje projektirano. Test se izvaja, dokler se vrednost temperature ne ustali na konstantni vrednosti. Med testiranjem velja, da se je temperatura ustalila, če naraščanje temperature na nobeni merilni točki ne presega 1 K/h.

Med testiranjem električnih izgub v ohišju stikalnega bloka se sproščanje toplote v tokovnih poteh in nameščenih napravah simulira s pomočjo toplotnih uporov, ustrezno razporejenih po notranjosti ohišja. Ti toplotni upori so nastavljeni tako, da oddajajo toliko toplote, kolikor ustreza pričakovanim električnim izgubam v ohišju pri normalnih pogojih, kakor jih navaja proizvajalec [1, 2]. Napajalni kabli toplotnih uporov so izbrani tako, da ne odvajajo toplote iz testiranega ohišja. Temperatura v ohišju se meri v zgornjem delu ohišja, kjer je najvišja, saj se topel zrak dviguje s konvekcijo. Temperatura v ohišju ne sme preseči vrednosti, navedenih v standardu PN-EN 61439.

Izvajanje testa se preverja med samim izvajanjem in po zaključku. Če temperatura zraka zaradi ra-

čunskih električnih izgub (ugotovljena s testom) ne presega dopustne obratovalne temperature, ki jo deklarira proizvajalec, to pomeni, da trajne obremenitve notranje opreme in konektorjev v glavnem tokokrogu niso večje od dopustnih obremenitev pri računski temperaturi zraka. V tem primeru trajna obremenitev ne presega 80 % nazivnega toka, kar pomeni skladnost s proizvajalčevo deklaracijo.

Elektromagnetna združljivost niskonapetostnih stikalnih blokov

Standard PN-EN 61439-1 (točka 9.4 in Priloga J) predpisuje, da morajo stikalni bloki izpolnjevati zahteve smernic elektromagnetne združljivosti (EMC). To pomeni, da mora biti stikalni blok sposoben delovati v danem elektromagnetnem okolju in da ne sme ustvarjati elektromagnetnih poljskih motenj, ki bi lahko motile pravilno delovanje drugih naprav v bližini. Testiranje EMC je obvezno na skoraj vseh trgih v Evropi, Združenih državah Amerike in v drugih državah. Zato je te teste treba opraviti, da je mogoče izdelek dati na trg in izpolniti vse pravne zahteve za njegovo prodajo.

Med pripravo stikalnega bloka za testiranje se na splošno pripravi sestavljeni primerek z naključno kombinacijo vgrajenih naprav.

Testi elektromagnetne imunosti oziroma emisij niso obvezni, če v stikalni blok vgrajene komponente in naprave izpolnjujejo zahteve standardov elektromagnetne združljivosti za dano okolje v skladu s specifičnimi zahtevami za izdelek oziroma standarda o splošni elektromagnetni združljivosti. Viri elektromagnetnih motenj so lahko:

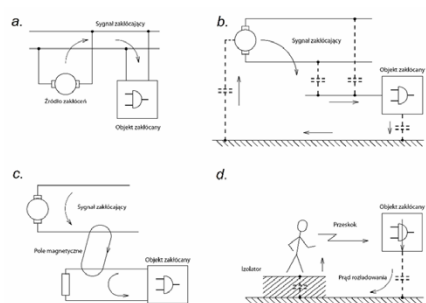
- diskretni ali spremenljivi (sinusni) signali, npr. iz prisotnih radijskih oddajnikov,
- širokopasovni trajni signali iz nadzemnih električnih vodov, električnih strojev ali tiristorskih usmerniških sistemov,
- enkratne prehodne signalne konice od bliskov, elektrostatičnih razelektritev, preklopnih procesov, iskrenja in kratkih stikov.

Vse te motnje povzročajo prehodne prenapetosti, zaradi katerih so naprave v stikalnem bloku izpostavljene nevarnosti porušitve izolacije in prekinitvam delovanja merilnih in krmilnih funkcij. Dodaten problem je odpornost opreme in transformatorskih navitij proti kratkotrajnim prenapetostim z dviznimi časi v razredu nanosekund.

Sklopitev motilne veličine z danimi tokokrogi v stikalnem bloku je lahko posledica naslednjih napak:

- induktivnih,
- galvanskih,
- kapacitivnih,
- elektromagnetnih.
- Da je nevarnost sklopitve motilnega signala čim manjša, je stikalni blok opremljen z naslednjim:
 - odvodniki konic za prenapetostno zaščito,
 - oklepi krmilnih kablov (z ozemljitvijo oklepa na

- obeh konic),
- omrežnimi filtri,
- povezavami med krmilnimi napravami z optičnimi vlakni.



Primeri sklopitev v trenutku nastopa motnje: a) galvanska, b) kapacitivna, c) induktivna, d) elektrostatična razelektritev [4].

Za zagotovitev zahtevane ravni elektromagnetne združljivosti (EMC) stikalnega bloka so potrebni ustrezni ukrepi v fazah od zasnove do izdelave prototipa. V ta namen se uporabljajo različni računalniški programi in upoštevajo priporočila iz predpisov in standardov ter izkušnje proizvajalcev.

Povzetek

Gradivo predstavlja in obravnava projektne zahteve niskonapetostnih stikalnih blokov iz standardov PN-EN 61439-1 in PN-EN 62208, ki jih morajo izpolnjevati izdelani stikalni bloki na trgu.

Preverjanje razvitih konstrukcij stikalnega bloka pri proizvajalcu v okviru testiranja med proizvodnjo in tipskega testiranja omogoča trženje in prodajo sodobnih visokokakovostnih rešitev, ki zagotavljajo ustrezno raven zaščite in varnosti med obratovanjem.

Literatura

1. PN-EN 62208, Puste obudowy do rozdzielnic i sterownic niskonapięciowych (Prazna ohišja za sestave niskonapetostnih stikalnih in krmilnih naprav). Polski Komitet Normalizacyjny, ISBN 978-83-275-5210-5.
2. PN-EN 61439-1, Rozdzielnice i sterownice niskonapięciowe (Sestavi niskonapetostnih stikalnih in krmilnih naprav). 1. del: Postanowienia ogólne (Splošna pravila). Polski Komitet Normalizacyjny, ISBN 978-83-275-3852-9.
3. Szulborski, M., Łapczyński, S. Wybrane wymagania dotyczące projektowania i opracowywania konstrukcji obudów do rozdzielnic niskiego napięcia produkcji ETI Polam, elektro.info 7–8/2020.
4. Maksymiuk, J. Aparaty elektryczne. Warszawa, WNT, 1992. ISBN 83-204-1475-X.
5. Musiał, E. Instalacje i urządzenia elektro-energetyczne. Warszawa, WSIP, 2014. ISBN 978-83-02-06931-4.
6. Markiewicz, H. Urządzenia elektroenergetyczne. Warszawa, WNT, 2016. ISBN 978-83-01-18594-7.
7. Kolimas, Ł. Analiza rozprywu prądu w sąsiadujących torach wielkopiędowych i zestykach, Przegląd Elektrotechniczny, vol 88, pp. 34–37, ISSN 0033-2097.
8. https://www.emctest.it/?l=laboratorio_emc

Wymaganie konstrukcyjne dotyczące rozdzielnic niskiego napięcia

Maksymalne straty mocy rozdzielnic niskiego napięcia

Wyprodukowane rozdzielnice niskiego napięcia przed wdrożeniem ich do sprzedaży poddawane są badaniom i testom mającym na celu określenie maksymalnych strat mocy badanej rozdzielnicy. Wynika to z faktu wprowadzenia normy IEC 61439. W normie dokładnie opisane są testy jakie należy przeprowadzić, by uzyskać wymagane dane. Jednym ze szczególnych testów w punkcie 10.10 polskiej normy PN-EN 61439-1 jest weryfikacja obciążenia termicznego. Test polega na podaniu maksymalnego dozwolonego przyrostu temperatury w nierzadkich miejscach, gdzie może wystąpić przekroczenie krytycznej wartości przyrostu temperatury. Dokonuje się weryfikacji, który przedział obudowy do badania jest najbardziej niekorzystny (ze względu na wielkość, kształt, ilość przegród i czy jest wentylowany czy nie) [1, 2].

Podczas wykonywania badania maksymalny prąd znamionowy jest zależny od ilości urządzeń w bloku funkcjonalnym. Jeżeli występuje tylko jedno urządzenie podawany wtedy jest prąd znamionowy urządzenia, jeżeli w bloku funkcjonalnym występuje kilka urządzeń wtedy podaje się prąd urządzenia, którego prąd znamionowy jest najniższy.

Według zaleceń normy zawsze należy badać najbardziej niekorzystne warianty. Badany krytyczny blok funkcjonalny testuje się:

- wewnątrz przedziału (najmniejszego) przeznaczonego dla bloku funkcjonalnego,
- ze względu na najgorszy wariant separacji wewnętrznej odnosząc się do wielkości otworów wentylacyjnych,
- jeżeli występuje w obudowie z najwyższą mocą strat zainstalowaną w jednostce objętości,
- w przypadku najgorszego wariantu wentylacji obudowy, przy uwzględnieniu rodzaju wentylacji - wymuszonej bądź konwekcyjnej.

Badania wykonuje się tak jakby rozdzielnica była użytkowana w normalnych warunkach, z zainstalowanymi wszystkimi pokrywami i maskownicami. W poszczególnych obudowach badanie temperatury wykonuje się z takim rodzajem prądu na jaki została zaprojektowana. Badanie wykonuje się przez taki czas, aż wartość temperatury osiągnie stałą wartość. Podczas badań wartość ta jest osiągnięta jeżeli we wszystkich punktach pomiarowych wzrost temperatury nie przekracza 1 K/h.

Podczas wykonywania badania na straty mocy obudowy rozdzielnicy symuluje się wytwarzanie ciepła przez tory prądowe i zainstalowane urządzenia przy użyciu rezystorów grzejnych, które odpowiednio rozmieszcza się wewnątrz obudowy. Rezystory te ustawia się tak by oddawały wartość ciepła równoważną przewidywanej stracie mocy wydzielanej w obudowie w normalnych warunkach przewidzianych przez producenta [1, 2]. Przewody zasilające rezystory grzejne dobrane są tak by nie odprowadzały ciepła z badanej obudowy. Wartości temperatury w obudowie mierzy się w jej górnej części, gdzie jej wartość jest najwyższa, gdyż ciepłe powietrze przez konwekcję unosi się ku górze. Wartość temperatury obudowy nie może przekraczać wartości podanych w normie PN-EN 61439.

Przeprowadzone badanie weryfikuje się w chwili

wykonywania go i po jego zakończeniu. Jeżeli temperatura powietrza z obliczonej straty mocy (uzyskanej podczas badania) nie jest większa od dopuszczalnej temperatury pracy zadeklarowanej przez producenta, oznacza to, że w przypadku elementów wyposażenia wewnętrznego i łączników w obwodzie głównym, obciążenie ciągłe nie jest większe od dopuszczalnego obciążenia w wyliczonej temperaturze powietrza. Obciążenie ciągłe nie przekracza w tym przypadku 80% prądu znamionowego, co oznacza zgodność z deklaracją producenta.

Kompatybilność elektromagnetyczna (EMC) rozdzielnic nn

W normie PN-EN 61439-1 (punkt 9.4 oraz załącznik J) wymaga się by rozdzielnice spełniały wytyczne dotyczące kompatybilności elektromagnetycznej (EMC). Jest to zdolność pracy rozdzielnicy w określonym środowisku elektromagnetycznym i niewytwarzanie zaburzeń pola elektromagnetycznego, które mogłyby zakłócać prawidłową pracę innych urządzeń pracujących w jej otoczeniu. Obowiązkowo wymaga się badań EMC na większości rynków zarówno w Europie i Stanach Zjednoczonych oraz innych krajach. Powoduje to konieczność przeprowadzania tych badań by wprowadzić dany wyrób na rynek i spełnić wszelkie wymogi prawne umożliwiający sprzedaż.

Podczas przygotowywania rozdzielnicy do badania na ogół przygotowuje się jednorazowo zmontowaną próbkę, a kombinacja zainstalowanych urządzeń wewnątrz jest raczej losowa.

Badania na odporność lub na emisję EMC nie są wymagane w przypadku gdy zainstalowane elementy składowe rozdzielnicy i aparaty elektryczne są zgodne z wymogami norm kompatybilności elektromagnetycznej dla danego otoczenia, zgodnie z określonymi wymaganiami wyrobu lub też ogólną normą EMC.

Źródłami zakłóceń elektromagnetycznych mogą być:

- dyskretne sygnały ciągłe lub zmienne (sinusoidalne) pochodzące chociażby z wszechobecnych nadajników radiowych,
- szerokopasmowe sygnały ciągłe generowane przez linie napowietrzne, maszyny elektryczne czy tyrystorowe układy prostownicze, itp.,
- jednorazowe sygnały przejściowe o przebiegu udarowym pochodzące od wyładowań piorunowych, elektrostatycznych, procesów łączeniowych czy wyładowań iskrowych i zwarć.

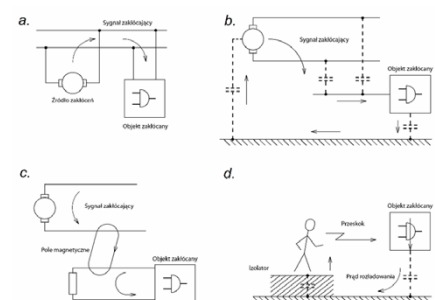
Wszystkie te zakłócenia powodują pojawienie się przejściowych przepięć, które narażają zainstalowane aparaty w rozdzielnicy na przebicie izolacji oraz zakłócają funkcje pomiarowo-sterownicze. Dodatkowym problemem jest wytrzymałość uzwojeń aparatów i transformatorów na krótkotrwałe przepięcia o nanosekundowych czasach narastania zbrocza.

Do sprzężenia wielkości zakłócającej z danymi obwodami w rozdzielnicy może dojść poprzez sprzężenia:

- indukcyjne,
- galwaniczne,
- pojemnościowe,
- elektromagnetyczne (przez promieniowanie).
- W celu ograniczania sprzężeń pomiędzy

sygnałem zakłócającym, rozdzielnicą stosuje się:

- ograniczniki przepięć w celu ochrony przeciwprzebiegowej,
- ekranowanie przewodów sterowniczych (z obustronnym uziemieniem ekranów),
- filtry sieciowe,
- światłowodowe połączenia pomiędzy urządzeniami sterowniczymi.



Rys. 6 Przykłady sprzężeń w chwili wystąpienia zakłócenia : a) galwaniczne, b) pojemnościowe, c) indukcyjne, d) wyładowanie elektrostatyczne [4]

Uzyskanie wymaganego stopnia kompatybilności elektromagnetycznej (EMC) rozdzielnicy wymaga odpowiednich działań w fazach od samej koncepcji, aż do prototypu poddawane badaniom. Wykorzystuje się w tym celu szereg programów komputerowych, jak również zastosowanie zaleceń zawartych w przepisach normalizacyjnych oraz doświadczeń własnych producentów testujących rozdzielnice podczas badań.

Podsumowanie

W artykule przedstawione i poruszone zostały wymagania konstrukcyjne stawiane rozdzielnicom niskiego napięcia zawarte w normach PN-EN 61439-1 oraz PN-EN 62208, którym muszą sprostać wyprodukowane przez producentów rozdzielnice.

Weryfikacja opracowanych konstrukcji rozdzielnic przez producenta podczas badań konstruktorskich i badań typu w laboratoriach badawczych, pozwalają na wprowadzanie na rynek i sprzedaż nowoczesnych rozwiązań o wysokiej jakości, które zapewnią odpowiedni stopień ochrony oraz bezpieczeństwa podczas ich eksploatacji.

Bibliografia

1. PN-EN 62208, Puste obudowy do rozdzielnic i sterownic niskonapięciowych. Polski Komitet Normalizacyjny, ISBN 978-83-275-5210-5.
2. PN-EN 61439-1, Rozdzielnice i sterownice niskonapięciowe. Część 1: Postanowienia ogólne. Polski Komitet Normalizacyjny, ISBN 978-83-275-3852-9.
3. Szulborski M., Łapczyński S. Wybrane wymagania dotyczące projektowania i opracowywania konstrukcji obudów do rozdzielnic niskiego napięcia produkcji ETI Polam, elektro.info 7-8/2020.
4. Maksymiuk J. Aparaty elektryczne. Warszawa, WNT, 1992. ISBN 83-204-1475-X
5. Musiał E. Instalacje i urządzenia elektro-energetyczne. Warszawa, WSIP, 2014. ISBN 978-83-02-06931-4
6. Markiewicz H. Urządzenia elektroenergetyczne. Warszawa, WNT, 2016. ISBN 978-83-01-18594-7
7. Kolimas Ł. Analiza rozprywu prądu w sąsiadujących torach wieloprądowych i zestykach, Przegląd Elektrotechniczny, vol 88, pp. 34-37, ISSN 0033-2097
8. https://www.emctest.it/?l=laboratorio_emc

Simon Kovač

NH MET-COM

NH MET-COM je talilni vložek s prigrajenim elektronskim sklopom, ki omogoča zajem vrednosti toka in temperature. Izmerjeni veličini se s pomočjo WMBUS komunikacije preneseta v koncentrador, ki nato urejene podatke pošilja po komunikacijskih protokolih LoRaWAN, Modbus, CAN bus itd. v željene oblačne storitve.

Projekt je bil v začetku zastavljen kot predrazvojna študija, ki bi prikazala zmožnost izdelave prototipov talilnega vložka skupaj s komunikacijsko/zajemalnim elektronskim sklopom, ki bi bil sposoben brezžičnega prenosa vrednosti toka iz talilnega vložka v LoRaWAN omrežje. Razvoj je tekkel v sklopu projekta ComBox.LM, na katerega smo se prijaviли preko javnega razpisa »Spodbude za razvojno raziskovalne projekte 2«. Projekta smo se lotili v sodelovanju s podjetjem Solvera Lynx, ki je imela za nalogo razviti komunikacijski del za prenos podatkov preko LoRaWAN omrežja. Glavni cilji projekta so tako bili naslednji:

- doseči interoperabilnost NH talilnega vložka z LoRaWAN komunikacijsko napravo;
- izdelava prototipa elektronskega sklopa, ki je sposoben zajema podatkov toka iz NH talilnega vložka in prenosa tega podatka v LoRaWAN omrežje;
- izdelava NH talilnega vložka s prilagojenimi dimenzijami.

Najprej je tako bilo treba izdelati zasnovo novega NH talilnega vložka velikosti 2 v dimenzijah keramične osnove, ki bo omogočal prigradnjo elektronskega sklopa za meritev toka. Pri izdelavi le tega smo morali biti pozorni, da NH2 talilni vložek skupaj s prigrajenim elektronskim sklopom še kar ustreza dimenzijam po standardu IEC60269. To bi nam omogočalo vgradnjo ali zamenjavo »klasičnega« NH2 talilnega vložka v vseh obstoječih sistemih. Pomembno pa je bilo tudi, da novi talilni vložek izpolnjuje zahteve gG karakteristike delovanja in je enako funkcionalen glede izklopne zmogljivosti kot »klasična« NH2 izvedba. Talilni vložek je na koncu bil izveden tako, da je zunanja oblika asimetrična glede na obstoječi tip talilnega vložka. Za lažjo predstavo je na priloženi sliki 1 prikazana primerjava med »klasično« in asimetrično izvedbo NH2 talilnega vložka. Takšna konstrukcija nam omogoča prigradnjo elektronskega sklopa za zajem in prenos podatkov. Testi pa so pokazali, da je kljub manjšim dimenzijam novi talilni vložek dovolj robusten, saj smo na testiranju v AIT Dunaj dosegli izklopno zmogljivost 120 kA do 250 A 500 V in 355 A 400 V. Asimetrična konstrukcija pa je tudi zaščitena s patentom.

Istočasno z razvojem talilnega vložka se je začelo tudi delo na konstrukciji plastičnega ohišja za prigrajeni elektronski sklop. Asimetrična zasnova talilnega vložka nam je omogočila L obliko ohišja, ki se na talilni vložek natakne preko kontaktnega noža. Do te oblike ohišja smo prišli s predhodnim merjenjem termičnih obremenitev talilnega vložka.



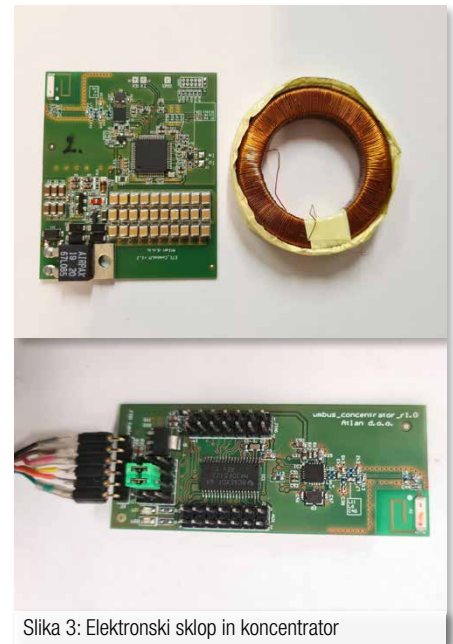
Slika 1: Primerjava med NH2 izvedbama talilnih vložkov



Slika 2: Ohišja za elektronski sklop

Uporabili smo tudi programsko orodje Comsol za simulacijo termičnih razmer v stikalnih letvah. Dizajn ohišja je šel čez mnogo iteracij, da smo prišli do najbolj optimalne izvedbe. Nekaj tipov izvedb je prikazanih na sliki 2. Trenutno so še vsa ohišja tiskana na 3D tiskalniku, ki nam omogoča hitro izdelavo prototipov in s tem hitrejšo in cenejšo prilagoditve novih verzij.

Za izdelavo talilnega vložka in ohišja za elektronski sklop pa je bilo potrebno razviti še možgane izdelka v obliki elektronskega sklopa za zajem in komunikacijo. Razvoj elektronskih sklopov je bil na začetku projekta zasnovan tako, da bi zajem toka in napajanje na talilnem vložku izvedli skupaj s podjetjem ATLAN. Z njimi smo predhodno sodelovali že na drugih projektih, kot so Dom24 in nova elektronika za KZS-1M. Komunikacijski del pa bi izvedli pri Solveri Lynx. Oba sklopa bi tako bila vgrajena v L ohišje, to pa potem nataknjeno na talilni vložek. Med razvojem talilnega vložka in meritvami temperaturnih obremenitev na njem pa smo prišli do spoznanja, da je uporaba komunikacije LoRaWAN skupaj z zajemom pri talilnem vložku energijsko preveč potratna in tudi temperaturni vplivi bi imeli preveč negativnih posledic na uporabnost delovanja. Zato smo se odločili, da bo tudi komunikacijski del izvedlo podjetje ATLAN, ki je ponudilo bolj robustno rešitev za visokotemperaturne razmere.



Slika 3: Elektronski sklop in koncentrador

Elektronski sklop, ki je namenjen zajemu podatkov iz talilnega vložka in istočasno skrbi za napajanje celotne elektronike, je izveden z uporabo toroidnega jedra in zračne tuljave. Toroidno jedro skrbi za napajanje celotnega elektronskega sklopa preko inducirane napetosti, ki jo povzroči tok, ki teče skozi talilni vložek. Za delovanje celotnega sklopa je potreben minimalni tok 5 A. Zračna tuljava pa je namenjena zajemanju podatkov toka iz talilnega vložka in deluje na istem principu kot prej omenjeno napajanje. Dobljeno vrednost vzorčimo s frekvenco 6 kHz v periodi 20 ms za mrežno frekvenco 50 Hz in nato vsako sekundo izračunamo povprečno vrednost toka.

Komunikacijski del pa deluje tako, da dobljene podatke iz merilnega dela pravilno strukturira in jih v predhodno nastavljenem intervalu (trenutno vsakih 5 sekund) pošlje preko WMBUS povezave na koncentrador. Kot je bilo že prej omenjeno, smo se odločili za tak tip komunikacije zaradi omejenega vira napajanja elektronskega sklopa in vpliva temperature na zmožnost pravilnega prenosa podatkov. WMBUS protokol je namreč energijsko veliko manj potraten kot LoRaWAN protokol (pa je drugače tudi ta zelo varčen). Poleg tega pa je zaradi nižje hitrosti/frekvence prenosa podatkov veliko bolj stabilen pri višjih temperaturah. Ker je količina prenesenih podatkov majhna, smo si to lahko privoščili. Koncentrador, ki je odmaknjen od negativnih vplivov temperature, pa nato zbira podatke iz talilnih vložkov in omogoča prenos podatkov preko LoRaWAN omrežja oziroma ga z



Slika 4: Prototip NH MET-COM

manjšimi modifikacijami lahko prilagodimo tudi za druge tipe komunikacij, kot so Z-Wave, Bluetooth, CAN bus, Modbus itd. Slika 3 prikazuje končni prototipni elektronski sklop in koncentrador. Dodatna funkcionalnost komunikacijskega sklopa pa je tudi, da meri temperaturo delovanja. To je za uporabnike lahko zelo uporaben podatek in smo ga zato vključili med podatke, ki se prenašajo preko komunikacije. V povezavi s statusi, ki jih komunikacija posreduje, je lahko ta podatek pomemben za boljše razumevanje delovanja sistema, ki ga merimo.

Projekt ComBox.LM se je končal konec leta 2020 in rezultat je bil delujoč prototip. Z aktivnostmi razvoja na projektu smo seveda nadaljevali. Spremenilo se je delovno ime izdelka v NH MET-COM. Opravljale so se nadaljnje meritve predvsem na optimizaciji elektronskega komunikacijskega sklopa. Predvsem nas zanima optimalno delovanje v različnih okoljih z različnimi temperaturnimi obremenitvami. Prav tako smo opravljali meritve izven laboratorijskega okolja, kar nam je prineslo veliko uporabnih informacij. Na podlagi vseh teh dodatnih meritev in podatkov smo ravno pred izdelavo večje serije elektronskih sklopov, ki vključujejo vse potrebne modifikacije. Z izdelavo teh novih delujočih prototipov smo lahko bolj navezali stike s potencialnimi kupci končnih izdelkov, ki bi naše produkte uporabljali za nadzor porabe, izboljšanje nadzora pametnih mest itd. Tudi naš dolgoletni partner Jean Müller je zelo zainteresiran za ta izdelek, zato bodo med prvimi prejeli vzorce za testiranje. Za nas pa bo potem pomembna tudi njihova potrditev funkcionalnosti izdelka. Trenutne težave z dobavo določenih elektronskih komponent in splošna zasedenost proizvodnje na žalost tudi pri tem projektu negativno vplivajo na časovnico. Kljub vsemu pa je naš cilj, da izdelek predstavimo trgu v letu 2022.

Domen Kos

Vse poti vodijo na splet

Vse poti vodijo v Rim, so trdili stari Rimljani. Danes pa vse poti vodijo na splet. Covid-19 je ta postopek samo pospešil, ni pa glavni razlog tega svetovnega fenomena.

Spletne strani so že dolgo časa najpomembnejši medij, prek katerega podjetja komuniciramo z našimi partnerji. V trenutnih razmerah pa lahko rečemo, da so digitalne komunikacije praktično tudi edini način. Poslovni procesi se pospešeno digitalizirajo, komunikacija se seli na splet in bo po moji oceni tam tudi ostala. Ali nam je to po godu, niti ni pomembno, kdor se ni/ne bo prilagodil, bo v poslovnem smislu doživel usodo dinosavrov.

Dovolj pridige, pojdemo k dejstvom. Obisk naše spletne strani se je na mesečni ravni glede na lani (ki je bilo tudi zaznamovano z epidemijo) povečal za več kot 50 %. Samo v enomesečnem obdobju smo zabeležili 12.000 uporabnikov iz 163 držav.

Ne pozabimo, da je naša spletna stran www.etigroup.eu zrela spletna stran in na trgu poznana že vrsto let. Za zrele spletne strani so takšni skoki v obisku milo rečeno nenavadni. Po moji oceni gre za kombinacijo izjemnega dela celotnega marketinškega oddelka in trenutne situacije na trgu (poslovni, in ne zdravstveni razlogi).

Vlagamo velike napore, da je naša spletna stran Googleovemu iskalniku »prijazna«, v komuniciranju prek vseh medijev se držimo načela, da vse potijo vodijo v Rim, v primeru naših komunikacij pa na naše spletno mesto. Skrbimo, da je spletna stran ažurna in privlačna, izboljšali smo delovanje osnovnega iskalnika, nadgradili strežnike in izboljšali hitrost, uvedli še vrsto posodobitev in popravkov, ki prispevajo k boljši uporabniški izkušnji.

Drugi pomembni razlog pa so poslovni razlogi. Naša panoga je v konjunktornem trendu (tako gradbeništvo kot industrija ter obnovljivi viri energije) in temu posledično uporabniki



Primerjava obiska koncernskega spletnega mesta v letih 2021 in 2020 na mesečni ravni; obdobje primerjave od 5. 10. 2020 do 5. 11. 2020 in od 5. 10. 2021 do 5. 11. 2021

iščejo nove dobavitelje in nove rešitve. Splet je dejansko edino okolje, ki takšno iskanje omogoča, in posledica tega je povečan obisk naših spletnih mest. Podobno se s povečanjem števila obiskovalcev lahko pohvalijo tudi spletna mesta naših hčerinskih podjetij. Skupno vsa spletna mesta Skupine ETI obišče nad 40.000 različnih uporabnikov, kar predstavlja ogromno priložnost in hkrati odgovornost.

Upam si trditi, da marketing svojo vlogo opravlja z odliko. Obstoječi in potencialni kupci trkajo na naša vrata, trnovo pot zadovoljstva naših kupcev pa v naslednjem koraku prevzemajo druge poslovne funkcije v podjetju.

Trenutno največ časa v marketingu namenjamo izboljšanju uporabniške izkušnje naših uporabnikov spletnih mest. Postopek postavitve spletnih mest naših hčerinskih podjetij na novo platformo se počasi končuje. Imamo samo še tri

spletna mesta, ki delujejo na stari platformi. V kratkem bomo tudi njim postavili nova spletna mesta. Intenzivno se ukvarjamo z implementacijo strategije, zakaj izbrati ETI za svojega partnerja. Gre za koncept prilagoditve spletnih mest temu, da ne odgovarjamo samo na vprašanje, kaj ponujamo in kako do naših izdelkov, temveč zakaj izbrati ravno nas. Govora je torej o inovativnih in privlačnejših pristopih predstavitve prednosti naših izdelkov in njihove integracije v rešitve, kot tudi o blagovni znamki ETI kot taki. Zavedati se moramo, da smo potrošniki obstreljevani z vseh strani s sporočili tisoče blagovnih znamk, ozavestimo pa tiste, ki naredijo razliko.

Arnej Kovač

Digitalizacija v Kamniku

Digitalizacija pomeni prenos nečesa iz analogne v digitalno obliko. V podjetje s tem vnesemo več digitalnih tehnologij, cilj te preobrazbe je dolgoročno prihraniti denar, pridobiti hitrost in učinkovitost.

V Kamniku smo začeli oblikovati en del takšnega procesa, in sicer za sklop vzdrževanje orodij za suho stikanje prek sistema Eti4Pro. V tem sistemu že spremljamo izkoristek strojev/stikalnic (OEE), zdaj pa smo se odločili, da bomo spremljali tudi orodja. Evidenco orodij trenutno vodimo v fizični obliki prek papirjev, preglednic, kartotek, kartic za rezervne dele itd. Logika sistema za vzdrževanje orodij se pozneje lahko uporabi tudi za vzdrževanje naprav, pobiralnih rok in stikalnic, kjer imamo trenutno te zadeve še v fizični obliki.

V začetku projekta smo v sistemu vzdrževanja Eti4Pro odprli nov sklop ORODJA, kjer smo nastavili bazo oz. knjižnico orodij ter njihove rezervne dele. V tem sklopu imamo za vsako orodje prikazane štiri faze:

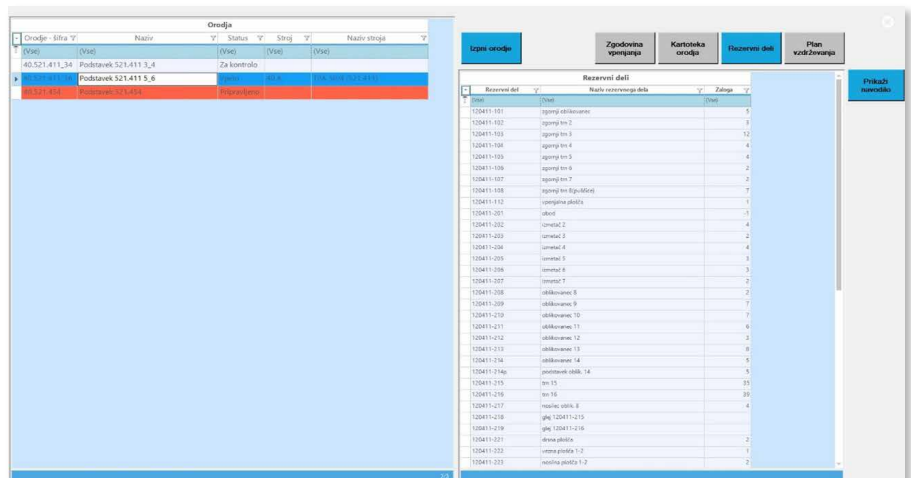
1. Zgodovina vpenjanja: V tem delu orodje vpemo oz. vgradimo v izbrano stikalnico s seznama, kjer imamo nato podatke o datumu vpetja in izpetja ter o količini taktov stroja. Tukaj dobimo podatek, koliko taktov je orodje naredilo v določenem obdobju.
2. Kartoteka orodja: Tukaj so zapisana vsa popravila orodja in uporabljeni oz. zamenjani rezervni deli, opombe od izpetja, opombe iz kontrole in opombe orodjarja.
3. Rezervni deli: V tej fazi so zapisani vsi rezervni deli, za vsako orodje posebej. Tukaj imamo tudi možnost vpogleda v pdf obliko načrta rezervnega dela in vpogleda v trenutno zalogo rezervnega dela v skladišču.
4. Načrt vzdrževanja: Tukaj orodjar pridobi informacije iz proizvodnje in kontrole, kaj je treba na orodju pregledati, popraviti.

V sistemu smo uredili tudi odpis in prevzem rezervnih delov v skladišču tako, da se rezervni deli enostavno vnesejo v sistem. Ko orodjar popravlja orodje, enostavno prek vzdrževalnega posega odpiše rezervne dele, ki jih je zamenjal. Pri odpisu rezervnega dela, če ta pride na minimalno zalogo, nas sistem samodejno opozori prek e-pošte, da ga je treba naročiti.

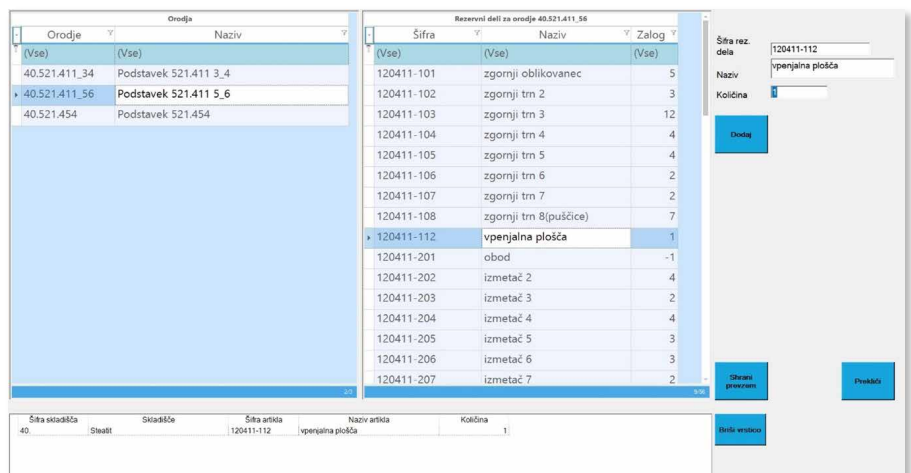
Prek tega sistema tako dobimo veliko informacij, kaj se dogaja z orodjem in posledično z rezervnimi deli. Dobili bomo tudi podatke o obstojnosti rezervnih delov glede na takt stroja. Na dolgi rok pa je ideja tudi ta, da bi sistem glede na načrtovano količino sam predlagal optimalno zalogo rezervnih delov.



Sklop ORODJA in prevzem rezervnih delov v vzdrževanju Eti4Pro



Baza orodij in vsa zgodovina



Prevzem rezervnih delov v skladišču



Rosita Razpotnik

Izobraževanja in usposabljanja

Mesec november je vsako leto mesec načrtovanja. V kadrovski službi poleg ostalih načrtov za prihodnje leto izdelamo tudi načrt izobraževanj in usposabljanj.

Redno izobraževanje omogoča delavcem stalno pridobivanje, razširjanje in poglobljanje pridobljenih znanj in izobrazbe ter razvijanje kompetenc. Delodajalec zato zagotavlja delavcem pogoje za stalno izpopolnjevanje strokovne izobrazbe oziroma znanj, ki so neposredno potrebna za poslovanje družbe in sodijo v trenutno ali načrtovano področje dela posameznega delavca.

Izobraževanje tudi Zakon o delovnih razmerjih, kolektivna pogodba dejavnosti, podjetniška kolektivna pogodba in pogodba o zaposlitvi opredeljujejo kot pravico in dolžnost delavca. Za udeležanje te pravice in dolžnosti skrbijo delavec, njegov neposredni vodja in kadrovska služba. Slednja skrbi za ponudbo raznovrstnih izobraževanj, za katera lahko delavci kandidirajo, delodajalec pa delavce lahko v skladu s potrebami napoti na izobraževanje.

Pri uresničevanju pravice in dolžnosti do naštetih vrst izobraževanj se upoštevajo tako interesi in potrebe delodajalca kot tudi delavca, vendar oboji v obsegu potreb delovnega procesa. Osnova za izvedbo izobraževanja delavcev je sprejet načrt izobraževanja, ki je izdelan na podlagi tekočih potreb družbe in njenih strateških usmeritev.

Informacije o potrebah delavcev po izobraževanjih zbira kadrovska služba iz različnih virov, največji del pa jih zagotavlja proces razvoja zaposlenih in njihove uspešnosti.

V obeh slovenskih družbah organiziramo tako interna kot tudi eksterna izobraževanja. **Med interna štejemo:** programe za vodje, programe za talente, programe za starejše zaposlene,

programe za novozaposlene in obdobna usposabljanja (npr. VPD, VO, VPP, kakovost) ter programe funkcionalnih izobraževanj (kot dopolnilni program eksternim izobraževanjem).

Med eksterna izobraževanja štejemo vsa izobraževanja, ki se izvajajo z namenom pridobitve javno priznane stopnje izobrazbe ali usposobljenosti (študij ob delu) in izobraževanja za namen opravljanja poklica in poklicnega dela, kot so na primer seminarji, delavnice, simpoziji in druga krajša izobraževanja, ki jih organizirajo zunanje izobraževalne institucije v prostorih izven družbe.

V letu 2022 bomo še naprej vzpodbujali predvsem strokovna izobraževanja. Individualna strokovna izobraževanja bodo prilagojena potrebam delovnega procesa, vsebina pa usklajena s sodelavci in njihovimi vodji.

Avtomatizacija proizvodnih procesov od nas zahteva izpopolnjevanje na področju avtomatizacije in digitalizacije. Tudi v prihodnjem letu bodo takšna usposabljanja potekala predvsem na delovnem mestu, organizirana pa bodo interno. Na področju kakovosti imamo v načrtu usposobiti še pet sodelavcev za t. i. Green Belte.

V prihajajočem letu bomo nadaljevali z dvema šolama vodenja; v prvo so vključeni vodje najvišjih nivojev, v drugi skupini pa so sodelavci, pri katerih smo prepoznali potencial za razvoj kariere na katerem koli nivoju formalnega ali neformalnega vodenja (vodenja strateško pomembnih projektov ali manjših strokovnih skupin).

Novost leta 2022 bo šola timskega sodelovanja. Vanjo bomo vključili sodelavce, ki sodelujejo

v različnih timih. Vsebina bo temeljila na medsebojnem sodelovanju v timih, timskem vodenju, sistemskem razmišljanju – vse s ciljem doseganja boljših skupnih ciljev in rezultatov. Poudarek bo na kulturi soodgovornosti, razumevanju vrednot, procesov, motivacije in komunikacije v timih. Ta šola bo organizirana v več modulih, ki se bodo med seboj prepletali.

Ker želimo, da tudi mentorji vzdržujejo nivo pridobljenih kompetenc in pridobijo še nova uporabna znanja, ki jim bodo pomagala pri mentoriranju, imamo v načrtu organizacijo izobraževanja mentorjev v proizvodnji. V preteklosti so bila ta izobraževanja zelo dobro sprejeta. Ker gre za veliko število mentorjev, bomo izobraževanje organizirali v več skupinah, da bo delovni oz. proizvodni proces čim manj moten.

ETI že vrsto let vzpodbuja sodelavce tudi k pridobivanju interdisciplinarnih znanj. V prihodnjem letu bomo tako dvema sodelavcema financirali MBA študij (Masters in Business Administration/ podiplomski študij managementa). MBA program je mednarodni program v angleškem jeziku in je namenjen že zaposlenim posameznikom, ki imajo za seboj nekajletne delovne izkušnje. Še posebej je priporočljiv za posameznike, ki imajo izobrazbo tehničnih smeri višjih stopenj. V tem programu udeleženci pridobijo kompetence, ki jim omogočajo sprejemanje kakovostnih odločitev, in sposobnost, da na izzive podjetja/ustanove pogledajo iz različnih zornih kotov (financ, trženja, prodaje, upravljanja človeških virov, organizacije procesov in proizvodnje).

2022	1	2	3	4	5	6	7	8	9	10	11	12	13	14	15	16	17	18	19	20	21
JANUAR 2022	SOB	NED	PON	TOR	SRE	ČET	PET	SOB	NED	PON	TOR	SRE	ČET	PET	SOB	NED	PON	TOR	SRE	ČET	PET
	SOB P	NED P	D	D	D	D	D	SOB	NED	D	D	D	D	D	SOB	NED	D	D	D	D	D
FEBRUAR 2022	TOR	SRE	ČET	PET	SOB	NED	PON	TOR	SRE	ČET	PET	SOB	NED	PON	TOR	SRE	ČET	PET	SOB	NED	PON
	D	D	D	D	SOB	NED	D	P	D	D	D	SOB	NED	D	D	D	D	D	SOB	NED	D
MAREC 2022	TOR	SRE	ČET	PET	SOB	NED	PON	TOR	SRE	ČET	PET	SOB	NED	PON	TOR	SRE	ČET	PET	SOB	NED	PON
	D	D	D	D	SOB	NED	D	D	D	D	D	SOB	NED	D	D	D	D	D	SOB	NED	D
APRIL 2022	PET	SOB	NED	PON	TOR	SRE	ČET	PET	SOB	NED	PON	TOR	SRE	ČET	PET	SOB	NED	PON	TOR	SRE	ČET
	D	SOB	NED	D	D	D	D	D	SOB	NED	D	D	D	D	D	SOB	NED	P	D	D	D
MAJ 2022	NED	PON	TOR	SRE	ČET	PET	SOB	NED	PON	TOR	SRE	ČET	PET	SOB	NED	PON	TOR	SRE	ČET	PET	SOB
	NED P	P	D	D	D	D	SOB	NED	D	D	D	D	D	SOB	NED	D	D	D	D	D	SOB
JUNI 2022	SRE	ČET	PET	SOB	NED	PON	TOR	SRE	ČET	PET	SOB	NED	PON	TOR	SRE	ČET	PET	SOB	NED	PON	TOR
	D	D	D	SOB	NED	D	D	D	D	D	SOB	NED	D	D	D	D	D	SOB	NED	D	D
JULIJ 2022	PET	SOB	NED	PON	TOR	SRE	ČET	PET	SOB	NED	PON	TOR	SRE	ČET	PET	SOB	NED	PON	TOR	SRE	ČET
	D	SOB	NED	D	D	D	D	D	SOB	NED	D	D	D	D	D	SOB	NED	D	D	D	D
AVGUST 2022	PON	TOR	SRE	ČET	PET	SOB	NED	PON	TOR	SRE	ČET	PET	SOB	NED	PON	TOR	SRE	ČET	PET	SOB	NED
	KLD	KLD	KLD	KLD	KLD	SOB	NED	D	D	D	D	D	SOB	NED	P	D	D	D	D	SOB	NED
SEPTEMBER 2022	ČET	PET	SOB	NED	PON	TOR	SRE	ČET	PET	SOB	NED	PON	TOR	SRE	ČET	PET	SOB	NED	PON	TOR	SRE
	D	D	SOB	NED	D	D	D	D	D	SOB	NED	D	D	D	D	D	SOB	NED	D	D	D
OKTOBER 2022	SOB	NED	PON	TOR	SRE	ČET	PET	SOB	NED	PON	TOR	SRE	ČET	PET	SOB	NED	PON	TOR	SRE	ČET	PET
	SOB	NED	D	D	D	D	D	SOB	NED	D	D	D	D	D	SOB	NED	D	D	D	D	D
NOVEMBER 2022	TOR	SRE	ČET	PET	SOB	NED	PON	TOR	SRE	ČET	PET	SOB	NED	PON	TOR	SRE	ČET	PET	SOB	NED	PON
	P	D	D	D	SOB	NED	D	D	D	D	D	SOB	NED	D	D	D	D	D	SOB	NED	D
DECEMBER 2022	ČET	PET	SOB	NED	PON	TOR	SRE	ČET	PET	SOB	NED	PON	TOR	SRE	ČET	PET	SOB	NED	PON	TOR	SRE
	D	D	SOB	NED	D	D	D	D	D	SOB	NED	D	D	D	D	D	SOB	NED	D	D	D

JANUAR 2023	NED	PON	TOR	SRE	ČET	PET	SOB	NED	PON	TOR	SRE	ČET	PET	SOB	NED	PON	TOR	SRE	ČET	PET	SOB
	NED P	P	D	D	D	D	SOB	NED	D	D	D	D	D	SOB	NED	D	D	D	D	D	SOB

OPOMBA:

V PRIMERU SPREMENJENIH OKOLIŠČIN (NAPR. VEČJEGA OBSEGA NAROČIL...) SI UPRAVA PRIDRUŽUJE PRAVICO DO SPREMEMB PLANA DELOVNEGA ČA

LEGENDA:

D - DELOVNIK

P - PRAZNIK

SOB - SOBOTA

NED - NEDELJA

KLD - KOLEKTIVNI DOPUST

PRAZNIKI:

1. in 2. januar:

Novo leto

8. februar:

Prešernov dan

17. april:

Velika noč

18. april:

Velikonočni ponedeljek

27. april:

Dan upora proti okupatorju

1. in 2. maj:

Praznik dela

25. junij:

Dan državnosti

15. avgust:

Veliki Šmaren

31. oktober:

Dan reformacije

1. november:

Dan spomina na mrtve

25. december

Božič

26. december

Dan samostojnosti

22	23	24	25	26	27	28	29	30	31	KOLED. DNEVI	DELA PROSTI DNEVI				PLANIR. DELO			
											P	SOB	NED	SK	D DEL.DN.	KLD KOL.DOP	DEL. URE	PLAČ. URE
SOB	NED	PON	TOR	SRE	ČET	PET	SOB	NED	PON									
SOB	NED	D	D	D	D	D	SOB	NED	D	31	0	5	5	10	21	0	168	168
TOR	SRE	ČET	PET	SOB	NED	PON												
D	D	D	D	SOB	NED	D				28	1	4	4	9	19	0	152	160
TOR	SRE	ČET	PET	SOB	NED	PON	TOR	SRE	ČET									
D	D	D	D	SOB	NED	D	D	D	D	31	0	4	4	8	23	0	184	184
PET	SOB	NED	PON	TOR	SRE	ČET	PET	SOB										
D	SOB	NED	D	D	P	D	D	SOB		30	2	5	4	11	19	0	152	168
NED	PON	TOR	SRE	ČET	PET	SOB	NED	PON	TOR									
NED	D	D	D	D	D	SOB	NED	D	D	31	1	4	5	10	21	0	168	176
SRE	ČET	PET	SOB	NED	PON	TOR	SRE	ČET										
D	D	D	SOB	NED	D	D	D	D		30	0	4	4	8	22	0	176	176
PET	SOB	NED	PON	TOR	SRE	ČET	PET	SOB	NED									
D	SOB	NED	D	D	D	D	D	SOB	NED	31	0	5	5	10	21	0	168	168
PON	TOR	SRE	ČET	PET	SOB	NED	PON	TOR	SRE									
D	D	D	D	D	SOB	NED	D	D	D	31	1	4	4	9	17	5	136	184
ČET	PET	SOB	NED	PON	TOR	SRE	ČET	PET										
D	D	SOB	NED	D	D	D	D	D		30	0	4	4	8	22	0	176	176
SOB	NED	PON	TOR	SRE	ČET	PET	SOB	NED	PON									
SOB	NED	D	D	D	D	D	SOB	NED	P	31	1	5	5	11	20	0	160	168
TOR	SRE	ČET	PET	SOB	NED	PON	TOR	SRE										
D	D	D	D	SOB	NED	D	D	D		30	1	4	4	9	21	0	168	176
ČET	PET	SOB	NED	PON	TOR	SRE	ČET	PET	SOB									
D	d	SOB	NED	P	D	D	D	D	SOB	31	1	5	4	10	21	0	168	176

SKUPAJ 2022

365 8 53 52 113 247 5 1976 2080

NED	PON	TOR	SRE	ČET	PET	SOB	NED	PON	TOR
NED	D	D	D	D	D	SOB	NED	D	D

Rosita Razpotnik

Delo s kadri

Tokrat vas s področja dela s kadri v letu 2020 podrobneje seznanjamo o izvedenih izobraževanjih, kako sodelavke v kuhinji skrbijo, da nismo lačni, in obdarovanju sodelavcev in otrok naših sodelavcev.

IZOBRAŽEVANJA

V ETI-ju veliko pozornost namenjamo stalnemu izobraževanju in usposabljanju na delovnem mestu. Pri tem so zaposleni in agencijski delavci enakopravno obravnavani.

V letu 2020 smo organizirali manj izobraževanj od predvidenih. Situacija, povezana z epidemijo, je večino leta onemogočala izobraževanja v živo. Tako smo izobraževanja organizirali predvsem v zadnjem trimesečju, večino na daljavo.

V letu 2020 so med vsemi izobraževanji in usposabljanji po stroških izstopala strokovna izobraževanja in izobraževanja veščin vodenja. Med strokovnimi izobraževanji se je največ udeležencev udeležilo eksternega izobraževanja naprednega projektnega dela in zadovoljstva odjemalcev, internega usposabljanja s področja plačnega sistema ter digitalizacije in simulacije proizvodnih procesov.

S področja vodenja smo organizirali 1. letnik profesionalnega razvoja vodij, kamor so bili vključeni vodje najvišjih ravni. Zaradi epidemičnih razmer smo izvedli le en modul, z izobraževanjem pa smo nadaljevali v letu 2021. Organizirali smo tudi izobraževanje o komunikaciji v kriznih situacijah in vzpodbujanju motivacije zaposlenih.

Šest zaposlenih se je izobraževalo iz metode 6-Sigma za pridobitev certifikata Green Belt. Zaposleni, ki je Green Belt, lahko na osnovi pridobljenih znanj in veščin vodi ali sodeluje pri projektih izboljšav procesov in izdelkov v podjetju.

V okviru razvoja kompetenc in motivacije starejših smo izvedli izobraževanja v zelo okrnjenem obsegu, saj se načrtovana izobraževanja najučinkoviteje izvajajo v živo.

V letu 2020 se je v družbi ETI PROPLAST, d.o.o., izobraževalo 20 različnih udeležencev. Poudarek smo dali usposabljanju za izvajanje individualnih letnih razgovorov ter izobraževanju vodij iz veščin vodenja.

E-izobraževanje

V obeh slovenskih družbah smo v letu 2020 v naši e-učilnici izvedli e-izobraževanje s področja informacijske varnosti, ki ga je opravilo 74 udeležencev.

Varstvo pri delu in varstvo okolja

V obeh družbah smo dali velik poudarek na neformalna usposabljanja za delo v epidemičnih razmerah. Sodelavce smo preko internih kanalov komunicirana seznanjali z ukrepi za preprečevanje okužb s covid-19. Prav tako smo zaradi nastajanja večjega števila odpadkov (maske, rokavice, plastika in stropor iz kuhinje) sodelavce ozaveščali o pravilnem ločevanju odpadkov. Pri postavitvi novih zbirnih mest za novonastale odpadke (embalaža iz kuhinje) smo le-ta ustrezno označili ter zaposlene poleg že izdanih pisnih navodil (sistem LN, ekrani ...) tudi ustno usposobili. Pri rednih tedenskih kontrolah upoštevanja ukrepov zaradi covid-19 smo spremljali tudi pravilno ločevanje odpadkov. Po potrebi smo opozarjali na pravilno ločevanje (lahko pohvalimo, da so zaposleni v veliki večini odpadke pravilno ločevali).

PREHRANA

Obe slovenski družbi zagotavljata delavcem ustrezno prehrano med delom v primerni kalorični vrednosti. V lanskem letu smo zaradi epidemije covid-19 še posebej strogo spoštovali ukrepe, ki so omogočali čim varnejšo pripravo obrokov, deljenje hrane in malicanje.

Od 14. 3. 2020 do začetka junija 2020 prehrana v kuhinji Izlake in Kamnik ni bila organizirana. Delavci so v času, ko sta bili kuhinji zaprti, skladno s kolektivno pogodbo dejavnosti prejeli denarno nadomestilo.

ETI, d.o.o.

	Eksterno		Interno		Skupaj	
	Št. udel.	Št. ur	Št. udel.	Št. ur	Št. udel.	Št. ur
KAKOVOST	7	488	25	48	32	536
RAČUNALNIŠTVO	99	297	20	30	113	327
TUJI JEZIKI (VKLJ. SLO)	5	165	0	0	5	165
STROK. IZOBRAŽ.	64	989	73	516	118	1.505
VEŠČINE VODENJA	66	512	25	32	74	544
VARSTVO PRI DELU	1	4	14	14	15	18
ZAKONSKO ZAHT.	235	280	19	31	249	311
OKOLJSKO USPOS.	0	0	2	2	2	2
PROMOCIJA ZDRAVJA	17	70	0	0	17	70
SEJMI IN OGLEDI	7	48	0	0	7	48
SKUPAJ:		2.853		673		3.526
		400 različnih udeležencev		151 različnih udeležencev		465 različnih udeležencev

ETI PROPLAST, d.o.o.

	Eksterno		Interno		Skupaj	
	Št. udel.	Št. ur	Št. udel.	Št. ur	Št. udel.	Št. ur
KAKOVOST	0	0	0	0	0	0
RAČUNALNIŠTVO	11	26	2	2	13	28
TUJI JEZIKI (VKLJ. SLO)	0	0	0	0	0	0
STROK. IZOBRAŽ.	1	48	4	4	4	52
VEŠČINE VODENJA	5	45	2	3	6	48
VARSTVO PRI DELU	1	4	0	0	1	4
ZAKONSKO ZAHT.	1	10	0	0	1	10
OKOLJSKO USPOS.	0	0	0	0	0	0
PROMOCIJA ZDRAVJA	2	8	0	0	2	8
SEJMI IN OGLEDI	0	0	0	0	0	0
SKUPAJ:	21	141	8	9	27	150
		17 različnih udeležencev		7 različnih udeležencev		20 različnih udeležencev

V letu 2020 je bilo v kuhinji na lokaciji Izlake razdeljenih 144.392 obrokov, od tega 103.717 toplih, 40.666 hladnih obrokov in 9 dietnih obrokov.

Delavcem, ki imajo take zdravstvene težave, za katere nudena prehrana ni ustrezna, delodajalca na podlagi mnenja zdravnika medicine dela priznata plačilo nadomestila za prehrano. V letu 2020 smo v ETI, d.o.o., in ETI PROPLAST, d.o.o., prejeli 18 prošenj za plačilo ali podaljšanje nadomestila za prehrano. Šest prošenj je bilo začasno odobrenih, deset prošenj podaljšanih, dve pa zavrnjeni s povabilom, da se o dietni prehrani pogovorijo z vodjo kuhinje.

Stanje izplačil nadomestil za prehrano na 31. 12. 2020 je bilo naslednje:

- 12 na lokaciji Kamnik,
- 17 na lokaciji Izlake (9 ETI, 8 EP).

OBDAROVANJA

V obeh slovenskih družbah vsako leto ob različnih priložnostih obdarujemo zaposlene in otroke naših zaposlenih.

Tako je bilo v letu 2020 pripravljenih in razdeljenih paketov ali simboličnih daril:

- ob 70-letnici družbe (1215 paketov),
- novoletno obdarovanje otrok (190 paketov),
- obdarovanje delavcev ob novem letu (1200 paketov),
- sprejem in obdarovanje jubilarov 30 ali 40 let v družbi (skupaj 23; 19 ETI, 4 EP),
- sprejem in obdarovanje novih upokojencev iz leta 2020 (skupaj 43; 34 ETI, 9 EP),
- obdarovanje najuspešnejših sodelavcev 2020 (skupaj 10; 7 ETI, 3 EP),
- simbolična darila ob 8. marcu in dnevu mučencev (1200).

Novoletna voščila članov Sveta delavcev ETI, d. o. o., za leto 2022



VELIKO SREČE IN LEPIH SANJ
NAJ VAM PRINESE BOŽIČNI DAN.
V NOVEM LETU PA VAM ŽELIM VELIKO
ZDRAVJA, SREČE, ŠIROKIH OBJEMOV, TOPLIH OBČUTKOV,
RAZIGRANIH TRENUTKOV IN SLADKIH SPOZNANJ!
SREČNO!

FRANCI SMRKOJ

NIMAM DARILA, KI BI VAM GA DAL, VERJETNO TUDI Z VAMI NE BOM PRAZNOVAL, ZATO
VAM ŽELIM VELIKO VESELJA NA BOŽIČNI DAN, DA BI SREČO NAŠLI TAM, KJER JO IŠČETE
IN NAJBOLJ POTREBUJETE.

OBILO ZDRAVJA IN USPEHOV V NOVEM LETU 2022.

JOŽE KLJUČEVŠEK

VSE, KAR JE SLABO, Z NOVIM LETOM NAJ ZBLEDI!
VSE, KAR JE DOBRO, NAJ ZA VEKOMAJ OSTANE!
VSE, KAR JE LEPO, NAJ RASTE IN CVETI!



VESELE BOŽIČNE PRAZNIKE TER SREČNO,
ZDRAVO IN USPEHOV POLNO NOVO LETO 2022!

HELENA ODLAZEK

NOVOLETNE ŽELJE SKRITE SO SANJE,
NOVOLETNE ŽELJE MAJHNE SO TAJNE,
NAJ POSTANEJO HREPENENJE IN SMEH,
SREČA NAJ NAJDE POT PRAV DO VSEH!



DEJAN ROŽMANEC

NAJ LETO 2021 ODNESSE VSE EPIDEMIJE, PANDEMIJE ... IN ... NAJ BO LETO, KI JE PRED
NAMI, RADODARNO Z USPEHI, LJUBEZNIJO IN ZDRAVJEM. ŽELIM VAM ZDRAVE IN SREČNE
NOVOLETNE PRAZNIKE, PREDVSEM PA ZADOVOLJSTVA V LETU 2022!

JELKA PETAUER

TUDI V NOVEM LETU
NAJ BO VAŠ KORAK ODMEVEN,
VAŠA BESEDA POGUMNA,
VAŠE ŽIVLJENJE PA ISKRIVO IN
POLNO TOPLIH TRENUTKOV.



V LETU, KI JE PRED NAMI, ŽELIM VSEM SKUPAJ VSE DOBRO.

TANJA GALIN

HITRO SE POSLAVLJA LETO 2021. ZA SEBOJ NAM PUŠČA MEŠANE OBČUTKE, KI JIH NISMO
VAJENI. ŽIVIMO V OBDOBJU, KO IZ DNEVA V DAN NE VEMO, KAJ NAS ČAKA. ZA NAŠE
PODJETJE SE LETO KONČUJE ZELO USPEŠNO. UPAJMO, DA SE RAST NADALJUJE V LETO 2022.
VELIKO ZDRAVJA, MEDSEBOJNEGA SPOŠTOVANJA IN OPTIMIZMA VAM ŽELIM. DRŽIMO
SKUPAJ, DA OSTANEMO MOČNI.

JOŽE MEDVED

IZTEKA SE ŠE ENO IZREDNO DELOVNO, ZARADI VIRUSA PA TUDI NAPORNO POSLOVNO LETO.
POZITIVNE IZKUŠNJE PRESLIKAJMO V PRIHAJAJOČE LETO 2022, V KATEREM ŽELIM VSEM
ZAPOSLENIM, NJIHOVIM DRUŽINSKIM ČLANOM KAKOR TUDI UPOKOJENCEM ZDRAVJA,
SREČE, MEDSEBOJNEGA RAZUMEVANJA, STRPNOSTI IN OSEBNEGA ZADOVOLJSTVA.

JANI ROZINA

ZA NAMI JE NAPORNO LETO, A NABRALI SMO NOVE IZKUŠNJE TER IZ NJEGA
IZSTOPAMO MOČNEJŠI.

NAJ BO LETO 2022 PREDVSEM ZDRAVO, SREČNO IN USPEŠNO.
VESELE IN MIRNE BOŽIČNE PRAZNIKE TER VSE DOBRO NOVEM LETU.

BETI JANEŽIČ

MIR V DUŠI, ZDRAVJE V TELESU IN
LJUBEZEN V SRCU VAM ŽELIM V NOVEM LETU 2022.

SREČNO!

MAJA ROŽMANEC

NAJ VSAKO JUTRO NOVO UPANJE VAM DAJE,
PREŽIVLJAJTE VSAK DAN V VEDRINI IN SMEHLJAJTE.

JEKLENO ZDRAVJE VES ČAS NAJ SE VAS DRŽI,
NAJ LE ZADOVOLJSTVO SIJE VAM IZ OČI.

SREČNO IN USPEŠNO NOVO LETO 2022!

HELENA FEŠTANJ

VSEM ZAPOSLENIM ŽELIM VESELE BOŽIČNE IN NOVOLETNE PRAZNIKE, KI JIH
PREŽIVITE S SVOJIMI NAJLJUBŠIMI IN SE VSAJ MALO RAZBREMENITE OD SLUŽBE.
LETOŠNJE LETO JE BILLO ZDRAVSTVENO ZELO SLABO Z OBVEZNIH NOŠENJEM MASK, ZATO
VAM ŽELIM, DA V PRIHODNJEM LETU TO IZKORENINIMO IN KONČNO ZADIHAMO
TAKO, KOT SI VSI ŽELIMO. GLEDE NA TO, DA SMO V LETOŠNJEM LETU POSTALI
TOVARNA LETA IN SMO DOKAJ USPEŠNI OZTROMA ZELO USPEŠNI, PA ŽELIM, DA BI
SE NAŠ DELODAJALEC SPOMNIL TUDI NA NAŠE REZULTATE IN DOPRINOSE IN NAS
NAGRADIL S KAKŠNIM DODATNIM KOŠČKOM POGAČE.
VSE NAJLEPŠE IN NAJBOLJŠE VAM ŽELIM V NOVEM LETU 2022.

BRANKO ROZMAN



Janez Beja, Predsednik SD ETI PROPLAST

Novoletno voščilo SD ETI PROPLAST



Spoštovane sodelavke in sodelavci,

dovolite mi, da se vam v imenu Sveta delavcev ETI PROPLAST zahvalim za vloženo delo in trud za doseganje ciljev podjetja. Ogromno energije smo potrebovali za upoštevanje vladnih ukrepov zaradi covid-19 in seveda izvajanje delovnega procesa. Pokazali smo, da kljub epidemiji in večjim naročilom zmoremo. Iskrene čestitke!

Vse, kar vas je v iztekajočem letu osrečevalo, naj vas v letu 2022 osrečuje, dogodki, ki pa jih želite pozabiti, naj gredo v pozabo.

Prihajajo prazniki, vam in vašim bližnjim želim obilo notranjega miru in zadovoljstva, v novem letu 2022 pa obilo zdravja, sreče in medsebojnega spoštovanja.

24 | SINDIKAT

Damjan Kostanjevec

Poslanica predsednika SP SKEI ETI



Ob vsakoletnem pisanju poslanice se vedno zamislim in naredim inventuro o tem, kaj smo naredili v tem letu in seveda kaj bomo naredili v naslednjem.

V tem letu smo poleg pogajanj z upravo, na podlagi individualnih in kolektivnih situacij, po najboljših močeh skrbeli, da se zaposlenim dviguje ekonomski in socialni status, kar je tudi naše poslanstvo. Cene življenjskih potrebščin so v letošnjem letu drastično poskočile, zato bodo temu primerna tudi naša pričakovanja od uprave v prihodnjem letu. Že sedaj je veliko družin in posameznikov, ki komaj shajajo in se morajo marsičemu odpovedati, da preživijo mesec. Torej nas čakajo nič kaj prijetni izzivi, vendar se jih bomo lotili. Vsak uspeh je težak in je lahko le skupen, zato gre zahvala vsem članicam in članom, ki se zavedajo pomena organiziranosti in moči, ki jo prinaša številčnost članstva v podjetju.

Vsem nečlanom, ki tudi uživata sadove sindikalnega dela, pa v opomin, da so bili ti sadeži težko pridobljeni in niso bili dani sami po sebi, so pa lahko kaj hitro izgubljeni, zato ste vabljeni, da se nam pridružite.

V novem letu vam želim veliko zdravja, sreče, ljubezni in naj se vam uresniči veliko vaših načrtov in želja. Srečno 2022!

Mihael Gošte



Poslanica predsednika konference sindikalnih podružnic SKEI ETI

za nami je naporno leto, a pridobili smo nove izkušnje in iz njega izstopamo močnejši. Naj bo leto 2022 predvsem zdravo, srečno in uspešno.

Damjan Kostanjevec

Sindikati SKEI ETI

Le kam pelje Slovenijo pot, po kateri gremo? Teptanje človekovih pravic, uporaba represivnih ukrepov, ignoriranje ustave, podrejanje vladnih in nevladnih inštitucij, žaljenje in napadanje preko socialnih omrežij ...

Sedaj pa že z zaskrbljenostjo spremljam politično dogajanje v Sloveniji. Vse, kar se sedaj dogaja, se je dogajalo v tridesetih letih prejšnjega stoletja v Nemčiji, kar jih je popeljalo v drugo svetovno vojno, ki je bila največja grozota v zgodovini človeštva. Pomorjenih je bilo na milijone ljudi. Začelo pa se je na enak način kot sedaj pri nas, z napadi na medije in njihovim podrejanjem, hujskanjem, ustrahovanjem političnih in ostalih nasprotnikov, nameščanjem svojih »lojalcev« v vse inštitucije, igranjem žrtve itd. Kdor ima možnost, lahko vpraša stare starše, kaj se je takrat dogajalo in čez kakšne grozote so morali.

Pa ne bom preveč zajadril v politične vode, ampak bom ostal pri sindikalni temi. Se pa seveda prepleta s politiko, saj odkar smo sindikati izstopili iz ekonomsko-socialnega sveta zaradi vladnega ignoriranja tega organa, vlada in mediji, ki so ji podrejeni, širijo laži o sindikatu. Ena od zadnjih laži je, da smo sindikati proti zvišanju plač, kar absolutno ne drži. Vedno smo se in se bomo borili za višanje plač. Je pa vladna davčna reforma trojanski konj, saj bi z njo predvsem razbremenili najvišje plače ter s tem skopali v proračunu za skoraj milijardo evrov veliko luknjo, za katero nimajo pojasnila, kako jo bodo zapolnili. Po vsej verjetnosti jo imajo namen zapolniti na račun delavk ter delavcev in ne na račun kapitala. Vlada nam meče pesek v oči, saj z reformo bodo najrevnejši na koncu plačali več, kot pa bodo dobili.

Odkar je ta vlada prevzela vajeti, je naredila velik razkol družbe in poskrbela za veliko nestrpnosti v njej. Od samega začetka s sovražnim govorom hujskajo proti levičarjem, komunistom, novinarjem, južnjakom, istospolnim, beguncem in ne bom več našteval, ker je predolg seznam. S takšnim dejanjem povzročajo veliko sovraštva in namesto, da bi nas popeljali iz krize, tonemo še globlje. Vladi to odgovarja, saj lahko v takšnem stanju družbe uporabljajo veliko bolj represivne ukrepe. Upam, da bodo ljudje čim prej spregledali in nehali igrati njihovo igro. Vsi smo ljudje, ne glede na politično usmerjenost, socialni položaj, spolno usmerjenost, status cepljen/necepljen itd. in namesto, da se pripravimo, dajmo raje v takšnih trenutkih stopiti skupaj. V tem je moč in le tako bomo postavili stvari na svoje mesto.

Zdi se mi, da v našem podjetju ta razkol ni tako občuten, saj nekako znamo imeti kulturni medsebojni dialog. Vas pa pozivam, da ohranimo in povečamo medsebojno spoštovanje kljub raznolikosti med nami in se povezujemo ter sodelujemo.

Eno od povezovanj je tudi druženje, ki je v teh časih bolj redko. Zato smo v mesecu septembru organizirali za člane sindikata ekskurzijo, ki jih je popeljala na Koroško. Ogledali so si stari del mesta Slovenj Gradec, na kmetiji v vasi Šentanel so poskušali njihove domače dobrote in si pogledali zbirko starih domačih orodij. Zaključek poti je bil na Kopah, kjer je po športnih aktivnostih sledilo druženje do nočnih ur.

V mesecu oktobru je bil organiziran 2. pohod članov SKEI na Čemšeniško planino. Letošnje leto nam je vreme malo prekrizalo načrte, saj smo se na planino vzpenjali v rahlem dežju. Nas je pa po počitku in okrepčilu čakalo dosti boljše vreme za sestop. Kljub malo muhastemu vremenu je bil odličen tako pohod kot družba.

Člani, če bi se radi bolj aktivno vključevali v delovanje sindikata, imate ideje ali pripombe, če potrebujete informacije, se obrnite na svojega sindikalnega zaupnika. Z veseljem vam bomo prisluhnili, dali informacije ali pomagali. Skupaj smo močnejši!



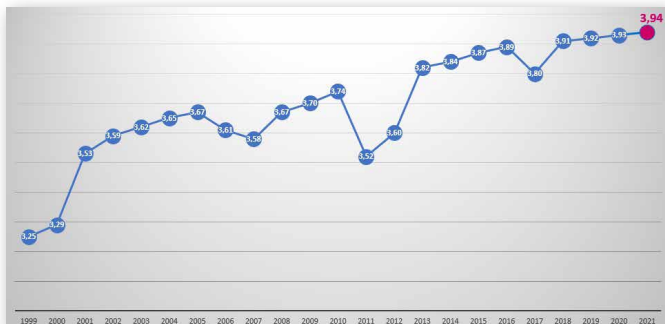
Izток Vozelj

Anketa o zadovoljstvu uporabnikov z IS Skupine ETI

Letos smo izvedli 22. anketo merjenja zadovoljstva naših uporabnikov ter 3. spletno, v katero smo vključili vse uporabnike skupine ETI.

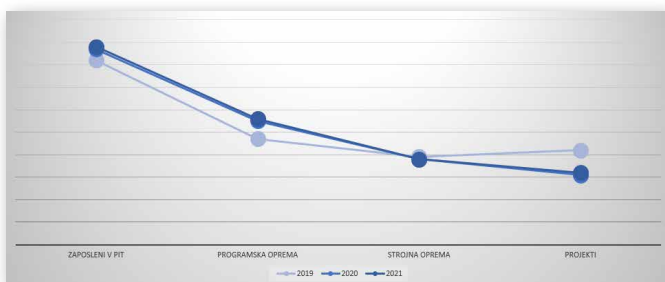
Vsebine lanske ankete smo rahlo dopolnili z oceno zadovoljstva in oceno kompetentnosti uporabe novega skladiščnega sistema, ki je sedaj del transakcijskega sistema Infor, ter zmožnosti prepoznave zlonamerne oziroma škodljive programske opreme.

Prav osveščenost uporabnikov igra bistveno vlogo pri tem, koliko je informacijski sistem (IS) podjetja varen, poleg seveda vseh drugih mehanizmov, za katere skrbimo v PIT. Ravno zaradi tovrstnih groženj bomo v bodoče na temo varnosti izvajali usmerjena izobraževanja vseh uporabnikov IS skupine ETI. K izpolnjevanju ankete smo v letošnjem letu povabili 394 naslovnikov, od katerih smo dobili izpolnjenih 168 anket, kar tako predstavlja slabih 43 %. Točkovanje odgovorov je ostalo enako, in sicer je bila uporabljena lestvica od 1 (izredno močno nezadovoljstvo, nestrinjanje) do 5 (izredno močno zadovoljstvo, strinjanje). Po metodi tehtanega povprečja smo v letošnjem letu zopet dosegli boljši rezultat kot preteklo leto, in sicer 3,94. S tem smo v vseh 22 letih, odkar se izvaja anketa, prišli do najvišje povprečne ocene. Gibanje ocen (slika 1) nazorno prikazuje trend upada povprečne ocene v letih, ko so se izvajali projekti zamenjave oziroma nadgradnje transakcijskega sistema. Tudi letos smo pričakovali rahel padec predvsem zaradi vpeljave novega skladiščnega sistema. Ta je sedaj v celoti integriran v Infor okolje in kot kaže, se je pri uporabnikih že zelo dobro prijel in s tem doprinesel tudi boljši pregled nad celotnim logističnim postopkom, katerega v preteklosti, predvsem uporabniki na strani prodaje, niso imeli.



Slika 1: Gibanje povprečne ocene skozi leta

V nadaljevanju bomo na kratko predstavili trend sprememb pri glavnih vsebinskih sklopih ankete v obdobju zadnjih treh let. Osredotočili se bomo na programsko in strojno opremo, projekte, ki jih izvajamo, ter na zaposlene v PIT (slika 2).



Slika 2: Primerjava med leti 2019, 2020 in 2021

Iz grafa je razviden trend rasti ocene pri programski opremi, ki je iz povprečne ocene 3,87 v letu 2019 zrasla na 3,96. Pri vsebinskem sklopu je najvišjo povprečno oceno dobil naš sporočilni sistem Lotus Notes (LN) ter aplikacije, razvite v domino okolju (vse znotraj LN). Sledi mu planski sistem skupine ETI Hyperion Planning (HP), aplikacija za konsolidirano poročanje Hyperion

Financial Management (HFM), HCL Connections, aplikacija za poslovno obveščanje BI oziroma sedaj Oracle Analytics Server, oba skladiščna sistema (stari iWare ter novi WMS, integriran znotraj Inforja). Na repu pa je še vedno z visoko povprečno oceno 3,85 transakcijski sistem skupine Infor, kjer je izmed vseh, ki so podali oceno, samo 4 % takšnih, ki s sistemom niso zadovoljni. Tistih, ki bi izrazili izredno nezadovoljstvo s sistemom, pa ni. To kaže na stabilno delovanje sistema, ki deluje po pričakovanjih. Občasno pa zaradi prilagajanja različnim potrebam procesa povzroči manjša nezadovoljstva pri uporabnikih, vendar ko se proces ustali, tudi začetne težave izginejo. Pri strojni opremi smo opazili rahel padec ocene – iz 3,79 v letu 2019 na 3,78 v letu 2021. Čeprav je padec res malenkosten, smo vseeno začudeni nad takšno oceno, saj sama menjava strojne opreme poteka bistveno hitreje kot v preteklosti. Pa tudi iz prejetih pozitivnih komentarjev tega nismo pričakovali. Po opravljeni analizi in pregledu individualnih ocen, kot kažejo trije izredno nezadovoljni uporabniki IS, smo prišli do spoznanja, da so ti »krivi« za padec povprečne ocene. V kolikor je možno, jih naprošamo, naj nam javijo – lahko tudi na naš Help Desk (hd@eti.si), da bomo skupaj našli rešitev, ali z nadgradnjo ali pa z zamenjavo strojne opreme. Drugače je pa slabih 67 % uporabnikov zadovoljnih oziroma izredno zadovoljnih z opremo, ki jo uporabljajo na svojem delovnem mestu.

Pri projektih pa je ocena v primerjavi z letom 2019 padla za 3 %. Kot kaže, je tukaj največja težava pri obveščanju uporabnikov o informacijskih projektih, ki potekajo na delovnih mestih anketirancev. V bodoče bomo še bolj ažurno obveščali vse uporabnike IS preko različnih kanalov. Eden izmed načinov je tudi Utrip, kar je lepo povzel anketiravec z naslednjo izjavo: »Zelo veliko informacij pridobimo tudi v glasilu Utrip. Se mi zdi, da je to zame dovolj.« Je pa res, da velikokrat ne moremo tako hitro slediti vsem spremembam na trgu, saj je ob podpori neprekinjenega delovanja sistema pri vsaki novosti potrebno preveriti tudi varnostni vidik. Tako da si tudi mi želimo enako, kot je nekdo pokomentiral: »Želim si, da bi se napredne rešitve hitreje uvajale, ker so trendi razvoja v svetu zelo hitri.« Tega se tudi mi zavedamo in poskušamo slediti trendom. Velikokrat se pa lahko pokaže prav nasprotno, da nova tehnologija (informacijska rešitev) ni nujno najboljša za uporabnike kot tudi podjetje in lahko s preprosto rešitvijo, ki jo uporabniki vzamejo »za svojo«, prav tako pokrijemo vse potrebe.

Najvišjo oceno med vsemi sklopi pa so dobili zaposleni v PIT s povprečno oceno 4,28. Slabih 90 % vas je odgovorilo, da ste zadovoljni oziroma izjemno zadovoljni z znanjem, hitrostjo in kompetencami kolegov v PIT, ter več kot 89 %, da ste zadovoljni s končno kakovostjo rešitve, ki vam je bila ponujena. To se odraža tudi v prejetih komentarjih: »Sem zadovoljen z njimi in tudi sodelujemo z lahkoto.«, »Odlična podpora IT.«, »Hitro odzivni. Ni problema, da ne bi rešili v zelo kratkem času.«, »Želim vam veliko uspeha pri uvajanju rešitev in hvala za pomoč in podporo.«

Seveda pa je še vedno prostor za izboljšave, kar je mogoče razbrati iz naslednjih komentarjev: »Predlagam, da se vsak klic nekam zabeleži in opominja IT podporo za reševanje problema.«, »Več kompetenc o delovanju ERP sistema in povezavah z drugimi aplikacijami. Kaj ena sprememba v ERP povzroči v kateri izmed drugih aplikacij. Poznavanje pravic uporabnikov, kdo lahko vnaša spremembe in v katerem okolju. Kdo ima dostop do katerih podatkov (BI) in avtomatsko ažuriranje ob spremembah. Več samostojnosti pri delovanju oddelka in manjša odvisnost od zunanjih sodelavcev.«

Kot odgovor lahko ponudimo samo to, da imamo vzpostavljen kanal, po katerem se lahko pošljejo težave, vsaka prijavljena zadeva je zabeležena in periodično opominja IT podporo. To je vzpostavljen Help Desk (hd@eti.si) in po našem mnenju klicnega centra skupina ETI zaenkrat še ne potrebuje. Vseeno pa želimo, da gre še več prijav preko tega kanala, kajti pri uporabi vseeno prednjačijo uporabniki zunaj matičnega podjetja. S tem si namreč

poleg pregleda prijav ter kronologije reševanja težav gradimo še bazo znanja, pomembno za reševanje podobnih težav – v primeru, da kolega, ki podpira področje, trenutno ni dosegljiv.

Vedno smo mnenja, da nam vsaka vaša težava predstavlja izziv, s katerim se soočimo skupaj z vami ali pa vključimo zunanje svetovalce, pač odvisno od naše presoje. Glede na obseg in kompleksnost IS je po našem mnenju logično, da ne more biti vse skupaj samo v osmih glavah kolegov v PIT 12.

Ob koncu se še enkrat zahvaljujemo vsem, ki ste si vzeli slabih 10 minut ter izpolnili in poslali anketo v obdelavo. Predvsem smo veseli vaših komentarjev in mnenj pri posameznih vsebinskih sklopih, ali v pozitivnem ali negativnem smislu, saj nam to služi kot potrditev ali vzpodbuda pri našem vsakodnevnem delu in načrtovanju nadaljnjih aktivnosti.

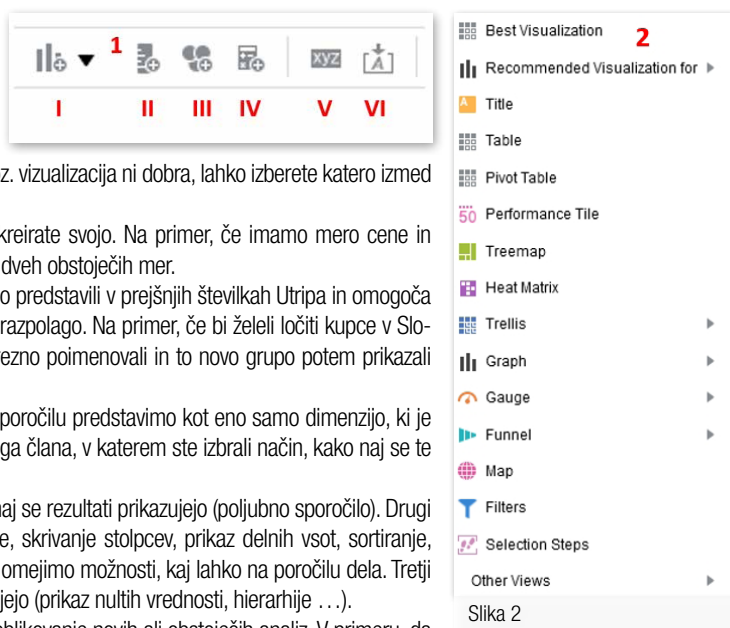
Za konec pa naj v imenu vseh kolegov v PIT zaželim še srečno in zdravo novo leto 2022!

Iztok Vozelj

Triki za uporabo aplikacij - Oracle Analytics Answers

V tej številki Utripa se bomo osredotočili na drugo tretjino možnih izbir pri zavihku »Results« v Answers (slika 1).

1. Pri izbiri te možnosti si izberete zeleno vizualizacijo podatkov oz. vašega poročila. Tukaj imate na prvem mestu najboljšo vizualizacijo, ki vam jo sistem predlaga glede na podatke, ki jih obdelujete. V večini primerov je to tudi najboljša izbira. Če pa menite, da predlagan prikaz oz. vizualizacija ni dobra, lahko izberete katero izmed ostalih možnosti, ki vam jo omogoča ta možnost (slika 2).
2. S pomočjo te možnosti si lahko sami izmed nabora obstoječih mer kreirate svojo. Na primer, če imamo mero cene in količine, si lahko tako ustvarimo novo mero vrednosti kot zmnožek teh dveh obstoječih mer.
3. Ta možnost je zelo podobna funkcionalnosti t. i. »binsov«, ki smo vam jo predstavili v prejšnjih številkah Utripa in omogoča kreiranje novih grup na podlagi vrednosti v dimenzijah, ki jih imate na razpolago. Na primer, če bi želeli ločiti kupce v Sloveniji po pokrajinah, bi za vsako pokrajino izbrali kupce ter grupo ustrezno poimenovali in to novo grupo potem prikazali na poročilu.
4. Tukaj lahko izračunamo novo postavko med različnimi merami in jo v poročilu predstavimo kot eno samo dimenzijo, ki je ni mogoče vrtati. Ko ustvarite izračunano dimenzijo, lahko dodate novega člana, v katerem ste izbrali način, kako naj se te dimenzije združujejo.
5. Določi se lastnost poročila oz. analize, kjer imamo na razpolago, kako naj se rezultati prikazujejo (poljubno sporočilo). Drugi sklop možnosti so interakcije, ko pregledujemo poročilo (spreminjanje, skrivanje stolpcev, prikaz delnih vsot, sortiranje, možnost prestavljanja stolpcev ...). S tem uporabniku lahko že vnaprej omejimo možnosti, kaj lahko na poročilu dela. Tretji sklop možnosti pa vsebuje izbiro možnosti, kako naj se podatki prikazujejo (prikaz nulnih vrednosti, hierarhije ...).
6. Možnost uvoza oblikovanja iz shranjene analize in njenih pogledov za oblikovanje novih ali obstoječih analiz. V primeru, da smo v analizi prodaje po prodajnih grupah uporabili različne barve, lahko iz te analize uvozimo oblikovanje v novo poročilo, npr. prodaja po skupinah kupcev.



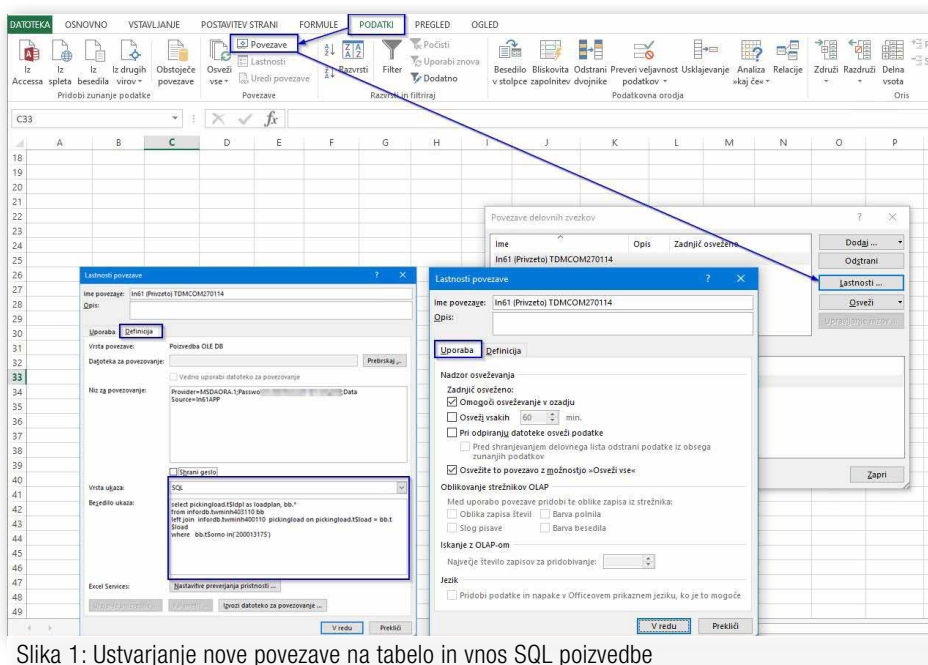
Matic Pirš

Microsoft Excel – SQL poizvedbe in povezave

Za kaj se uporablja Excel? Excel se uporablja za organiziranje, filtriranje in vizualizacijo velikih količin podatkov. Najpogosteje se uporablja v računovodstvu, vendar ga lahko uporablja skoraj vsak strokovnjak za upravljanje dolgih in okornih nizov podatkov. Primeri aplikacij Excel vključujejo bilance stanja, proračune, uredniške koledarje in podatkovne kalkulatorje.

V tem članku bom predstavil zelo uporabno funkcionalnost, ki jo uporabljamo, da lahko tudi uporabniki sami preverijo oziroma dobio podatke iz Oracle baze, katero uporablja naš poslovno-informacijski sistem ERP Infor. ERP je kratica za Enterprise Resource Planning, torej programska oprema za načrtovanje virov podjetja, v katero je integrirano upravljanje glavnih poslovnih procesov v realnem času.

Ker uporabljamo Oracle bazo, je potrebno namestiti še dodatno orodje, da se lahko iz Excela povežemo na bazo. Urediti je



Slika 1: Ustvarjanje nove povezave na tabelo in vnos SQL poizvedbe

potrebno tudi TNS, kjer definiramo pot do naše baze in podatke, ki nam nato omogočijo prijavo in pregled podatkov. Prednost takšnega dostopa do baze je ta, da lahko uporabniki sami pridobijo podatke v »živo« iz podatkovne baze brez predhodnega znanja programiranja SQL poizvedb. Kaj je SQL ali strukturirani povpraševalni jezik? Je najbolj razširjen in standardiziran povpraševalni jezik za delo s podatkovnimi bazami s programskimi stavki, ki posnemajo ukaze v naravnem jeziku. Določen je z ANSI/ISO SQL standardom.

Primer SQL poizvedbe, ki jo pripravimo v PIT in jo je mogoče preko Excela nato pognati in pridobiti trenutne podatke iz Inforja.

```
SELECT pickingload.t$ldpl as loadplan,
trim(bb.t$item), bb.*
```

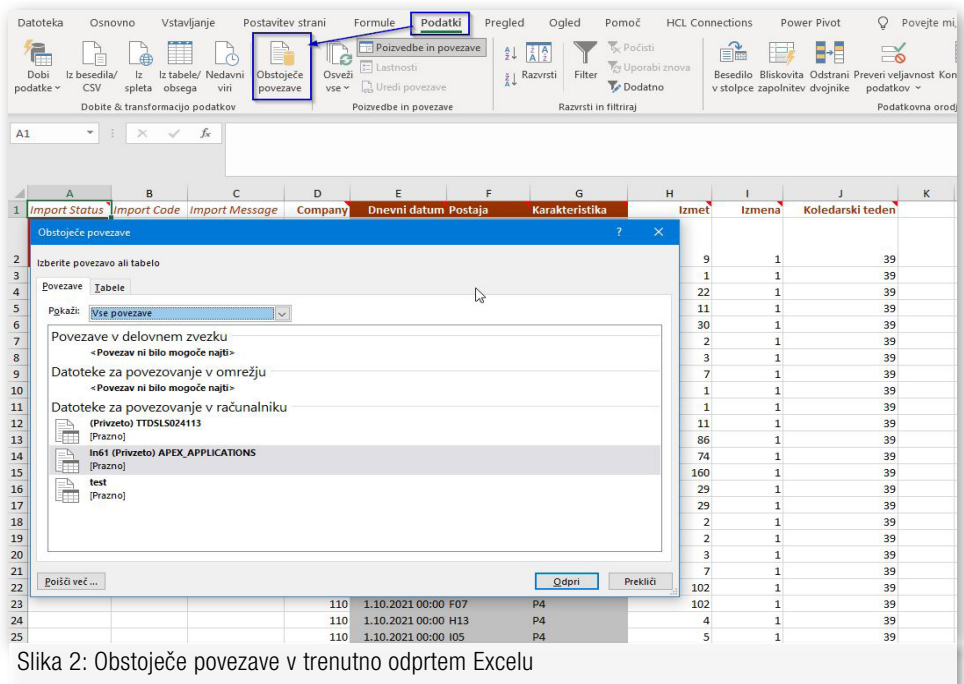
```
FROM infordb.twminh403110 bb
```

```
LEFT JOIN infordb.twminh400110
pickingload on pickingload.t$load =
bb.t$load
```

```
WHERE bb.t$orno in('101199295')
```

Za novo povezavo izberemo zavihek Podatki in nato iz podmenija Povezave. Odpre se nam pojavno okno, v katerem je najprej potrebno dodati povezavo na tabelo in definirati lastnosti povezave. V našem primeru je vrsta povezave Poizvedba OLE DB. V polju Niz za povezovanje določimo parametre, kot je uporabniško ime, lahko dodamo tudi geslo, kar pa ni priporočljivo. Excel nam ponudi možnost shranitve gesla, vendar to odsvetujemo, ker je shranjevanje nešifriranih gesel zelo slaba praksa, predvsem glede na dejstvo, da se povezujemo do podatkovne baze, ki ima dostop do pomembnih podatkov. Poskrbite, da boste skrbno varovali vaša gesla, NE delite jih z drugimi.

Ko imamo pravi niz za povezovanje, je potrebno določiti še vrsto ukaza,



Slika 2: Obstoječe povezave v trenutno odprtem Excelu

v našem primeru je to SQL, besedilo ukaza pa je naša SQL poizvedba, ki smo jo naredili, da olajšamo uporabniku prikaz podatkov. V zavihku Uporaba imamo nadzor nad osveževanjem podatkov v Excelu. Lahko nastavimo osveževanje na interval, osvežitvev podatkov ob odprtju Excela. To možnost izberemo, če imamo enostavne poizvedbe, ki se hitro izvedejo. Pri obsežnih SQL poizvedbah se odpiranje Excela podaljša za trajanje osvežitve vseh poizvedb, ki imajo nastavljeno, da se osvežijo ob odprtju. Lahko pa tudi osvežimo podatke z enostavnim klikom na zavihek Podatki in gumb Osveži vse. Vsak uporabnik ima tudi možnost, da sam spremeni SQL poizvedbo, če je narava dela takšna, da je za pravilno poizvedbo potrebno spremeniti kriterije (na primer številko prodajnega naročila, dobavnice ...).

Naslednjič predstavim možnost pridobivanja podatkov še iz drugih virov.




Vabimo vse zaposlene, bivše zaposlene in upokojece ter njihove ožje družinske člane na letovanje v ETI-jevo brunarico v Termah Čatež.

V brunarici lahko prenočujejo 4 osebe, v ceno najema pa so vključene tudi 4 kopalne karte za notranje bazene.

Brunarica je na voljo v prostih terminih od 9.1. do 6.3.2022.

Najkrajše bivanje je 3 zaporedne noči.

Za ostale informacije in rezervacije pokličite na tel. 030-689-460 (g.Jože)



Jani Braune

Marsêille (Francija)

Mesta povezana s Slovenci

Leta 1918, ko je po prvi svetovni vojni razpadla Avstro-Ogrska monarhija, se je večina slovenskega ozemlja vključila v novo Kraljevino SHS, ki se je kasneje preimenovala v Kraljevino Jugoslavijo. Prvi poglavar te države, ki je uporabljal tudi naziv »Zedinitelj«, je bil kralj Aleksander I. Karađorđević. Rojen je bil 16. decembra 1888 na Cetinju (Črna gora). 9. oktobra 1934 je kralj z vojno ladjo pripotoval v največje francosko pristanišče, od tam pa je bil namenjen v Pariz. Med slovesno povorko avtomobilov tega dne je njega in francoskega zunanjega ministra ustrelil atentator Veličko Georgijev Kerin – Černozemski, bolgarski državljan. Zgodovinarji si še danes niso enotni, kdo je pravzaprav bil v ozadju atentata. Morda makedonski ali albanski nacionalisti ali pa ustaško gibanje. Kralja Aleksandra Zedinitelja je nasledil njegov sin, še mladoletni Peter II. Karađorđević.



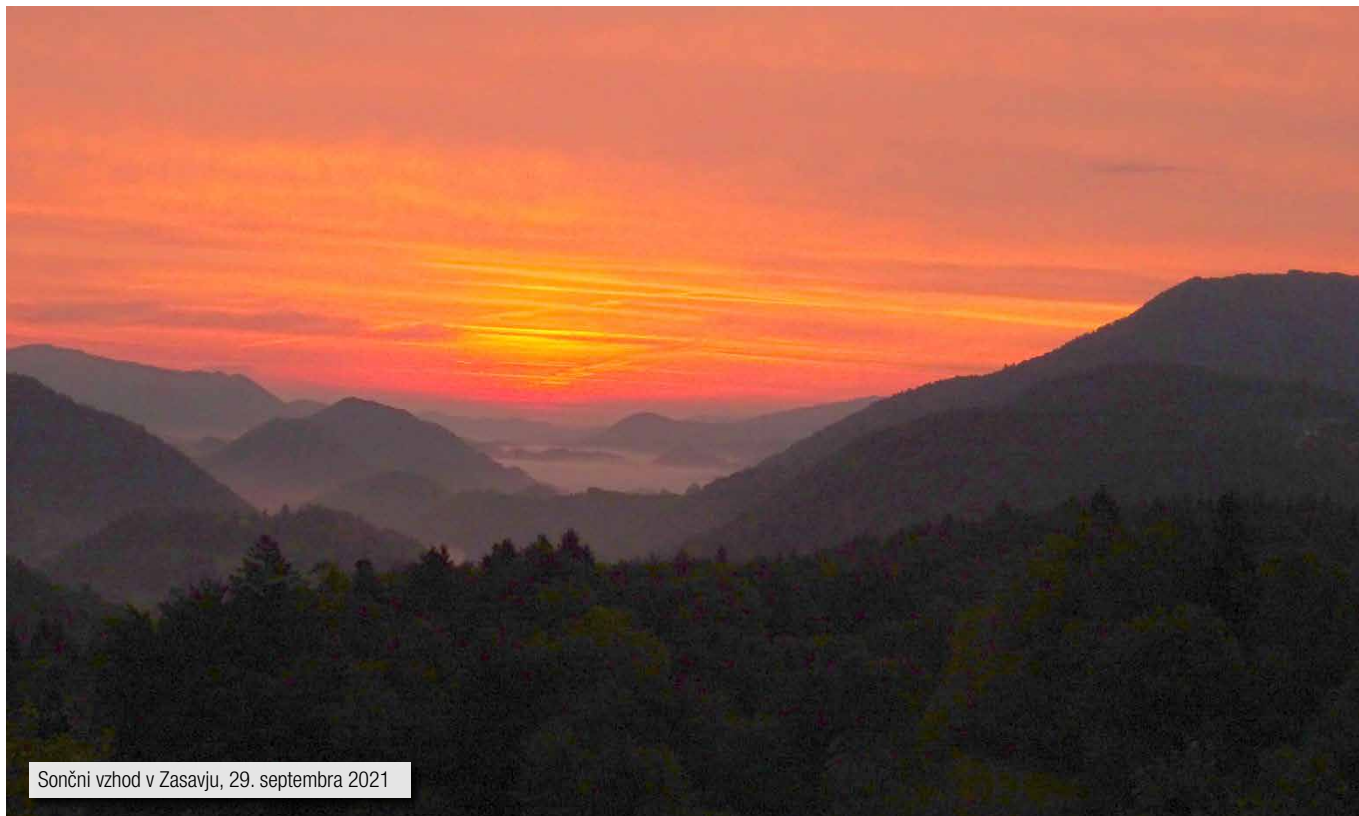
Marsêille leži na francoski sredozemski obali, zahodno od Nice. Ima približno 850.000 prebivalcev in je največje francosko pristanišče. Je tudi pomembno izhodišče za turistična križarjenja.

Marsêille lahko obiščete npr. s Flixbusom (prestop v Torinu) ali po železnici skozi Lyon. Pot z avtomobilom pa traja dobrih deset ur vožnje.



Darko Dolinar

Sončni vzhod v Zasavju jeseni 2021



Sončni vzhod v Zasavju, 29. septembra 2021

Glavna značilnost jeseni 2021 je bila, da je bilo nekajkrat zelo vetrovno. Veter je bil tako močan, da je izgledalo, do bo podrl vso drevje. Pa ga k sreči ni.

Fotografija Zasavja je bila napravljena skoraj s praga domače hiše. Napoti je še neko drevo, zato sem posnetek napravil izpred tistega drevesa. Včasih je bilo pred domačo hišo več drevja, vendar se je posušilo ali pa ga je podrl veter. Na posnetku je na levi strani Kalanov hrib, Veliki Stobovnik, Vinski vrh. Spredaj je Osredok nad Razpotjem. Desno so Pleše pri Zasavski Sveti gori. Tam za Osredkom je podjetje Eti Izlake, tovarna leta 2021 v Sloveniji. Desno zadaj je Kovk nad Hrastnikom. Za Kovkom so Gore, pa Kopitnik. Za Kopitnikom teče reka Savinja. Vzhodno od Savinje je Veliko Kozje, pa Lisca, še bolj vzhodno je Bohor. Ti zadnji vrhovi se vidijo s Čemšeniške planine. Sem še enkrat pogledal fotografijo in opazil, kar še nisem omenil. Zadaj levo so hribi, ki se vlečejo s Hrastnika proti Kalu. Levo, kar pa se na posnetku ne vidi, je Čemšeniška planina, desno je Zasavska Sveta gora. Junija, ko je dan najdaljši, sonce vzide izza Čemšeniške planine in zaide za Limbarsko goro. Konec decembra, ko je dan najkrajši, sonce vzide izza Zasavske Svete gore, zaide pa za Slivno. Taka orientacija je od doma. Zanimiva je še tista krivulja, ki pada s Pleš proti Izlakam. Ta je takšne oblike, kot jo ima skakalnica – letalnica v Planici. Ko sem že omenil skakal-

nico – letalnico ... v Planici je 28. marca letos na njej najdaljši polet dosegel naš skakalec Bor Pavlovčič. Poletel je 249,5 metrov. To je bila letos največja dosežena daljava na svetu. Škoda vsaj za tiste pol metra. S tem bi se izenačil s Petrom Prevcom, ki je leta 2015 v Vikersundu poletel 250 metrov. Svetovni rekord v smučarskih poletih je 253,5 metra. Dosegel ga je Avstrijec Stefan Kraft 18. marca 2017 v Vikersundu. 22. marca 2018 je v Planici Avstrijec Gregor Schlierenzauer poletel tudi 253,5 metrov, vendar je nekoliko podrsal z rokami po snegu. Stefan Kraft je bil 18. marca 2017 okrog 18. ure na vrsti za polet. Pred njim so skakalci leteli kar daleč ob sorazmerno slabem vzgonskem vetru. Toda ko se je po zaletišču spustil Stefan Kraft, je šel vzgonski veter v višave, na mejo še dopustnosti. Že na zaletu, ko je Stefan Kraft še sedel na rampi, sem ocenil, da so to pogoji za doseg novega svetovnega rekorda. Na odskočnem pomolu je imel hitrost 99,6 kilometrov na uro. Pri doskoku ga je potegnilo precej nazaj, toda Stefan Kraft je ta polet speljal brez dotika in je lastnik svetovnega rekorda, ki znaša 253,5 metrov. Imamo pa Slovenci svetovni rekord, povezan s smučarskimi poleti. Robert Kranjec je do leta 2018 kar 212 krat preletel 200 metrov. Naj-

več na vsem svetu doslej. Kapo dol pred velemostrom letenja na smučeh. Takrat je tudi zaključil tekmovalno pot. Sedaj menda šiva skakalne drese za našo skakalno reprezentanco.

Ko sem v Ljubljani študiral strojništvo, sem v alpinističnem odseku Planinskega društva Ljubljana-Matica opravil alpinistični izpit. Med ostalimi alpinisti so bili člani tega odseka tudi Stane Belak – Šrauf, Marjan Manfreda – Marjon, Viki Grošelj, Pavle Kozjek, Tone Sazonov. Belak in Manfreda sta bila prva Slovenca, ki sta osvojila vrh kakšnega osemtisočaka. 15. oktobra 1975 sta osvojila vrh 8485 metrov visokega Makaluja v Himalaji. Stane Belak, Viki Grošelj in Pavle Kozjek so bili na vrhu 8848 m visokega Mont Everesta. Na alpinističnem odseku sem se naučil osnov plezanja, zabiti klin v steno ter hoje z derezami in uporabe cepina. Pozimi pa sem se z uporabo derez in cepinov povzpel na Mojstrovko, Špik, Prisojnik in Triglav. To je bila praktična osnova, da sem se lahko povzpel na najvišje evropske vrhove: Mont Blanc (4810 m), Matterhorn (4478 m) in Monte Roso (4634 m). Bil sem tudi na najvišji gori Avstrije, na Grossglocknerju, visokem 3798 metra.

Vir podatkov: Wikipedija



ETI je obiskal Božiček

Kljub izrednim razmeram je ETI tudi letos obiskal Božiček. Čeprav se zaradi protikoronskih ukrepov z našimi otroki ni mogel srečati, je za vse pustil darila v kadrovski službi.

*Naj sijejo zvezde,
močno naj žarijo,
prihaja Božiček
s svojo kočijo.*

*Prinaša darove,
ima sporočilo:
ljubezen je naše
najlepše darilo.
(F.Lainšček)*



Draga/dragi »ime otroka«!

Čeprav sem v teh dneh zelo zaposlen, saj je vse bliže čas, ko bom vpregel Rudolfa, sedel na sani in se odpravil na dolgo pot okoli sveta, sem sklenil, da ti napišem tole pismo.

Tvoje ime se je znašlo na vrhu seznama pridnih otrok, zato sem zelo ponosen nate in sem zate pripravil lepo darilo.

Ne bomo se srečevali, ker želimo vsi skupaj ostati zdravi. Ko se bom peljal skozi vaše kraje, ti bom pomahal, darilo pa pustil na »ETI-ju na Izlakah«.

Tvoji starši ga bodo lahko zate prevzeli s priloženim kupončkom

v ponedeljek 13.12.2021 ali v torek 14.12.2021 v Kadrovski službi na Izlakah

med 7.00 in 15.00 uro.

Želim ti vesele praznike in vse najlepše v novem letu!

Tvoj Božiček,

in vodstvo ETI, d.o.o. in ETI PROPLAST, d.o.o.

kuponček za darilo

Mihec Kos

Kuponček ne pozabi vzeti s seboj!

Helena Odlazek, predsednica PIGD ETI Izlake

Aktivnosti gasilcev PIGD ETI Izlake v letu 2021

V leto 2021 smo stopili polni optimizma, z novimi načrti in v upanju, da bomo zajezili virus covid-19. Žal temu ni bilo tako, saj je bilo leto zaznamovano z vladnimi ukrepi, ki so v veliki meri krojili in onemogočili nemoteno delovanje društva.

Nadaljevali smo z razkuževanjem proizvodnih prostorov, hodnikov, ograj, vhodov, garderob, sanitarij ... s tem smo zaključili sredi maja 2021.

V mesecu februarju nam je bila onemogočena izvedba klasičnega občnega zбора vseh članov gasilskega društva, na katerem običajno potrjujemo poročila, sprejemamo plane, podeljujemo priznanja ter se zahvalimo vsem, ki si vzamejo čas za prostovoljno delo. Po priporočilih Gasilske zveze Slovenije smo to naredili malo drugače. Nadzorni odbor je pregledal poslovanje, Upravni odbor PIGD ETI Izlake je potrdil poročila, tako da smo pravočasno oddali materialno-finančno poslovanje in v roku oddali, kar nam nalaga zakon.

Tradicionalno 12. spomladansko čistilno akcijo smo izvedli v soboto, 17. aprila. Udeležilo se jo je 22 članov društva in čistilke. Očistili smo transportne poti, parkirišča, platno obeh šotorov, zgornji plato, stopnišča, zelenice, grmovje in strugo potoka Medija.

Ko so razmere dopuščale, smo se odpravili na strokovno ekskurzijo po Sloveniji. Bil je vroč sobotni dan, 19. junija. Pot nas je vodila v Belo krajino, kjer je zibelka gasilstva – Metlika. Gasilci PGD Metlika so nas lepo sprejeli, nam prikazali svojo bogato zgodovino, nas popeljali po gasilskem domu in predstavili svoje izzive. Z nami so se odpravili do izvira reke Krupe, ki izvira izpod slikovite 30 m visoke skalne stene in je najlepši slovenski kraški izvir. Nadaljevali smo do vasi Otok, kjer je postavljeno letalo v spomin belokranjskim in drugim slovenskim letalščem v času narodnoosvobodilnega boja. V Metliki smo si ogledali Vinsko klet. Po degustaciji smo se odpravili v kraj Radovica v šolo Bistra buča – na zabaven način smo preživeli učno uro v letu 1957 in si ogledali muzej Stara Novoseljeva hiša. Pester in zanimiv dan smo zaključili z večerjo na izletniški kmetiji Bajuk in se zaradi obvestila o neurju v Zasavju odpravili proti domu.

Čez poletje je bilo prenovljeno hidrantno omrežje, omarice in ventili na lokaciji Izlake, zato smo si gasilci v septembru le-to ogledali. V oktobru pa smo si ogledali prostore nove proizvodne hale.

Mesec oktober je mesec požarne varnosti. Letošnja tema meseca požarne varnosti »Po potresu lahko tudi zagori« je bila izbrana, ker smo bili nedavno priča potresu v Petri na Hrvaškem. V tem času je bil izveden servis gasilnih aparatov.

V oktobru se je v GZ Zagorje ob Savi pričelo

usposabljanje za gasilkega častnika, tudi trije člani društva se ga redno udeležujemo.

Kot smo lansko leto napisali, bomo nadaljevali s prenovo gasilske orodjarne – garaže. Odobrena so bila finančna sredstva za nakup novih garažnih vrat. Do konca leta načrtujemo še ureditev povezave s sistemom obveščanja FireApp in samodejno odpiranje vrat v primeru intervencije. V skladu s predpisi in dogovorom z vodstvom ETI, d.o.o., smo na novo opremili 4 gasilce s kompletno zaščitno opremo.

Za nami je še eno izmed težjih let v zgodovini društva, saj so nam vladni ukrepi onemogočili normalno delovanje in druženje na vajah, tekmovanjih in gasilskih slovesnostih. Ob iztekajočem letu 2021 se Vam Iskreno zahvaljujem za Vašo pripravljenost za sodelovanje z željo in v upanju, da bo tako tudi v prihodnje. Skupaj bomo zmogli!

Vesele božične praznike ter srečno, zdravo, zadovoljno in uspehov polno novo leto 2022 Vam želimo gasilci PIGD ETI Izlake!

Z gasilskim pozdravom Na pomoč!



Udeleženci čistilne akcije



Strokovna ekskurzija



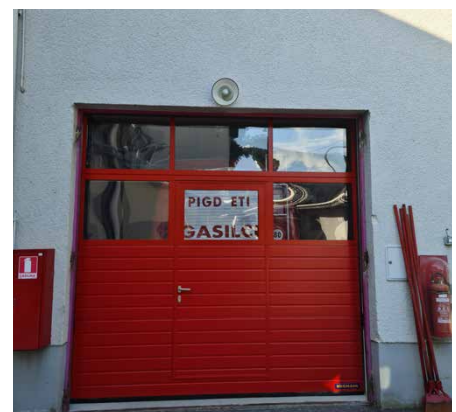
Pranje šotora



Čiščenje grmovja



Izvir reke Krupe



Nova vrata gasilske orodjarne

Janko Mali, poveljnik PIGD ETI

Aktivnosti gasilcev v letu 2021

Leto 2021 je bilo za gasilce spet pestro. V januarju so se nadaljevala dela v odpremnom skladišču in tako smo še naprej skrbeli za požarno stražo, saj je zaradi varjenja in rezanja obstajala nevarnost požara. Sobote so bile še naprej rezervirane za razkuževanje notranjih prostorov ETI-ja. Do sredine meseca maja smo tako skupaj opravili več kot 700 ur za razkuževanje. Takrat smo zaradi izboljšane epidemične slike prekinili z razkuževanjem.

V aprilu smo poleg manjših občasnih izlivov naftnih derivatov na zunanjih površinah zabeležili večji izliv nafte v klancu nad skladiščem OEI in ETI PROPLAST. Na izliv je opozoril mimoidoči. Do takrat se je naftni madež že dodobra razširil in s tem povečal mesto intervencije. Tradicionalna očiščevalna akcija v aprilu je bila ponovno uspešno izpeljana. Tokrat smo opravili tudi sečnjo grmovja in dreves nad stavbo Proplasta.

Maja je zaradi počenega ventila na hidrantu v zgornjem nadstropju orodjarne prišlo do izliva vode. Voda je poplavlila del zgornjega nadstropja, iz katerega je začela skozi preboje stropa in po stopnišču teči še v spodnjo etažo. Kljub hitremu posredovanju gasilcev in zaposlenih v popoldanski izmeni je iztekla večja količina vode.

V juniju je bila organizirana strokovna ekskurzija po Beli krajini, katero pa je žal prekinilo obvestilo o silovitem neurju s točo, ki je zajelo del Zasavja. Kot posledica neurja in obilnih padavin je v spodnje prostore OEI vdrla meteorna voda. Dežurna gasilca PIGD ETI sta ob pomoči zaposlenih in kolega iz PGD Izlake opravila čiščenje meteorne vode z namenskim sesalcem.

Podoben scenarij smo zabeležili še v juliju, ko je prav tako meteorna voda vdrla v spodnje prostore OEI in montaže Izlake.

Trend nabave nove opreme smo nadaljevali tudi v letu 2021 in tako se bo lahko kar nekaj gasilcev morebitnih intervencij udeležilo v novi zaščitni opremi. Zahvala upravi tudi za nakup novih garažnih vrat, ki sedaj krasijo vhod v gasilsko orodjarno.

Ob koncu leta 2021 se zahvaljujem vsem gasilkam in gasilcem PIGD ETI za požrtvovalno delo in prosti čas, ki ga namenijo za delo v društvu. Prav tako gre zahvala vodstvu, ki nas podpira pri opravljanju našega prostovoljnega dela. Ostanimo zdravi in pripravljeni na nove izzive.

Sebi v ponos, bližnjemu v pomoč.

Z gasilskim pozdravom Na pomoč!



Poplava kompletaža spodaj in zgoraj

Dejan Pangeršič

Tilen Zajec

»Spoštovani gospod Miklavčič. Nam ni pomembno, s katero športno disciplino se ukvarjate. Za nas je pomembno to, da z vašim športom zaposlite naše otroke in jih ‚potegnete‘ z ulic in iz gostiln ... Za to smo vam hvaležni.« S temi besedami je v sedemdesetih letih prejšnjega stoletja nagovorila Alojza Miklavčiča tedanja županija majhnega mesta Schiefbahn v Nemčiji, kjer je vodil klub borilnih veščin.

To je bilo tudi njegovo vodilo za delo v klubu borilnih veščin, ki ga je pred štiridesetimi leti prevzel v Zagorju. Takrat je v Zagorju sicer že od leta 1975 obstajal Budokai klub Zagorje, leta 1981 pa je delo v klubu prevzel Alojz in sistem treninga Pon Do Kwan uvedel v klub. Klub se je kmalu preimenoval v Klub borilnih veščin Pon Do Kwan Zagorje.

In eden izmed članov je bil tudi Izlačan Srečko Rozman, ki je skupaj s somišljeniki septembra 1994 ustanovil Karate klub Pon Do Kwan Izlake. In kakšen

začetek je to bil – kar 32 otrok se je prvo leto vpisalo v klub. Seveda je selekcija naredila svoje, postavljeni pa so bili temelji za poznejše uspehe. Oz. bolje rečeno – serijo izjemnih uspehov, ki jo je leta 2003 začel Tilen Zajec.

Pa gremo raje od začetka. Njegova prva ljubezen je bil seveda nogomet, katerega gene je najbrž podedoval po očetu Franciju. Kaj kmalu sta z očetom ugotovila, da »to ni to«, in se dogovorila, da se sedemletni Tilen jeseni 2001 vpiše v KK Pon Do Kwan.

Z rumenim pasom se je končala enoletna poskusna avantura, kajpak mu zadeva ni bila všeč, še vedno ga je bolj vlekel v nogomet. No pa sta se dogovorila in »podpisala pogodbo« še za eno leto. Po dveh letih se je Tilnu zadeva začela zdeti že vabljivejša, kajti vse bolj si je želel treningov in borb. Prva borba na prijateljski tekmi pri osmih letih ni prinesla zelenega rezultata, izgubil je z desetimi točkami razlike. Kar je bil nekakšen signal in izziv, da še več in boljše trenira. Treniral je večinoma s starejšimi, težjimi in

večjimi fanti, ki ga niso »šparali«. Seveda treningov z njim niso jemali z lahkoto. S prijateljem Gregorjem Razpotnikom sta postala trening partnerja vse tja do konca srednje šole, ko se je Gregor odločil za kratko pavzo, in nato nadaljevala še v študentskih letih.

Uspehi so se začeli vrstiti kot po tekočem traku, pa pogledajmo časovnico največjih uspehov:

Leta 2013 1. naslov državnega prvaka v kategoriji dečki do 135 cm na njegovem prvem državnem prvenstvu.

2006 postane član kadetske mladinske reprezentance Slovenije.

2009 osvoji 1. naslov mladinskega evropskega prvaka v Puli.

2013 kot član mladinske reprezentance postane ekipni mladinski evropski prvak v ITF tekvondoju.

Istega leta sodeluje na svojem prvem članskem evropskem prvenstvu v Romuniji in prinese domov bronasto medaljo. Ta dosežek hkrati pomeni vozovnico na druge World Combat Games oz. t. i. olimpijado borilnih športov.

Na World Combat Games v S. Peterburgu v Rusiji tekmuje v članski konkurenci v point fightingu do 74 kg in osvoji bronasto medaljo, ki je prva in še vedno edina slovenska medalja na najvišji ravni svetovnega kickboksja. Ta medalja pomeni izjemen in zgodovinski uspeh za slovenski kickboksing in je dokaz, da Tilen sodi v sam vrh svetovne elite.

2015 Tilen prvič izkusi finale na WAKO svetovnem prvenstvu v Dublinu in izgubi proti Američanu Feltonu.

2016 v Grčiji prvič postane evropski prvak WAKO v point fightingu v kategoriji do 74 kg. Od tega trenutka naprej je šlo samo še navzgor.

2017 v Budimpešti na WAKO svetovnem prvenstvu prvič postane svetovni prvak do 74 kg.

2018 si vzame tekmovalno pavzo (z izjemo zmage na avstrijski klasiki), a kljub temu trdno trenira.

2019 na svetovnem prvenstvu v Turčiji izpade v drugem krogu tekmovalja.

ln se po tekmovalni pavzi (korona) zmagovalno vrne v vrh svetovnega point fightinga letos septembra, ko v Italiji osvoji svoj drugi naslov svetovnega prvaka.

Takoj je bilo zaslediti komentarje na družbenem omrežju ob njegovem uspehu:

»To je vrnitev kralja. Pravega šampiona prepoznaš po tem, da zmore ponoviti svoj uspeh. Nihče si bolj ne zasluži biti na tem svetovnem tronu.«

»Dolina med krofi in Savo rojeva prvake.«

Po podatkih Sportdata za WAKO borilne veščine Tilen zaseda 1. pozicijo na lestvici v point fightingu z impozantno zbirko šestih naslovov svetovnega prvaka, s petimi srebrnimi in tremi bronastimi odličji na različnih prvenstvih, od Kickboxing World Series, WAKO kontinentalnih in WAKO svetovnih prvenstev. ln to pri 27 letih. Vse to ob 18-kratnem zaporednem nazivu državnega prvaka. Ima ko jači?

Vse v okrilju Kickboxing zveze Slovenije, ki omogoča najboljšim sodelovanje na največjih evropskih, kontinentalnih in svetovnih prvenstvih in pokalih s



kritjem vseh stroškov. Kdaj pa kdaj manjkajo masejerji, zdravniki in fizioterapevte, pa mogoče kakšna denarna nagrada, ampak upajmo, da to še sledi.

Ko smo že pri finančnih sredstvih, Tilen se je že kmalu zavedal, da tudi če doseže največje možne uspehe, preživljati se s tem športom ne bo mogel.

Kljub temu da ga Olimpijski komite že vrsto let uvršča v kategorijo športnikov na najvišji ravni, si je praktično celo športno pot financiral sam s pomočjo svojih staršev.

Tilen je eden v vrsti tistih športnikov, ki svojo športno kariero usklajuje z osemurnim delovnikom. Še bolj zanimivo je, da mu to uspeva do popolnosti, kar dokazujejo naslovi svetovnega prvaka. Dan za





dnem služba, trening, družina, služba, trening, prijatelji, služba, gradnja hiše, priprave, služba, družina, trening ... Zelo uspešno manevrira med športnimi, družinskimi in službenimi izzivi. In zelo rad ima družbo raznih živali, ki delujejo nanj zelo pomirjujoče. Ni (še) lastnik nobenega ljubljenočka, zato večkrat izkoristi priliko in obišče okoliške štirinožce :)

V kimboksinu je sedem disciplin. Tilen je svetovni prvak v point fightingu. Kaj sploh je point fighting in kakšna je razlika z ostalimi disciplinami?

Pri point fightingu so najpomembnejši hitrost, eksplozivnost in reakcijski čas. Ni tako pomembna moč udarca, kot je pri ring disciplinah. Ko se doseže točka (potreben je kontakt), se borba ustavi, podelijo točke, potem pa se nadaljuje. Morda ni toliko krvi in izmenjave udarcev, so pa določeni aspekti, ki zahtevajo izjemno motoriko in agilnost. Če se komu sliši šest minut (kolikor skupno traja borba) mačji kašelj, ga Tilen z veseljem povabi na trening, da se preizkusi. Že drža rok v gardu eno minuto in hkrati stalna telesna budnost pobereta kar nekaj sto kalorij energije.

Kimboks kot šport v Sloveniji ni ravno v vrhu po številčnosti in resnici na ljubo bi ga težko primerjali tudi z na primer smučanjem, nogometom, v zadnjih letih tudi smučarskimi skoki in kolesarstvom. »Delaj trdo v tišini in uspeh bo naredil hrup« je eden izmed rekov, ki se jih skromen fant iz Podlipovice trdno drži. Najbrž tudi zaradi tega o športnikih zasebno ne vemo veliko, čeprav je šport v Sloveniji očitno pomemben del vsakdanjih novic. Je pa kimboks nedavno postal olimpijski šport, na kar smo čakali res dolgo časa. Najbrž bo ta šport zastopan na olimpijskih igrah I. 2028, ko bo Tilen star že 34 let. Se je morda rodil par let prekmalu? Ali bo lahko vztrajal na tako visoki ravni tudi sredi tridesetih? Mogoče. Tudi v tej starosti se da, primer je Irec iz finala 2017. Če bi mu že uspela uvrstitev na Ol, smo prepričani, da tam ne bo zgolj sodeloval.

Se pa definitivno nadejamo večje popularizacije tega športa, ker z Ol pridejo mediji, katerih posledica so pozornosti željni sponzorji, in če k temu prištejemo še izjemne uspehe posameznikov, je prepoznavnost športa zagotovljena. Danes je v kimboksu bistveno več tekmovalj, medijsko je malo bolj prepoznaven šport kot včasih, kar se pa samih borb tiče, se pa vsaj pri point fightingu razvijajo čedalje višje hitrosti. Obstajajo tudi otroške lige, na katerih se začetniki preizkusijo, preden se podajo na resne tekme, kar je zelo koristno.

Sicer pa gre za šport, ki je malo po krivem označen za grobega, ker gre za predstave ljudi iz raznih filmov in pretepačev, ki nimajo nič skupnega s pra-



vimi borci. Čeprav so poškodbe sestavni del športa, se pri point fightingu ali semi-contactu zgodi manj poškodb kot pri drugih kontaktnih športih (košarka, nogomet, rokomet, hokej ...).

Ko vprašajo Tilna, zakaj se izplača vztrajati v športu, kjer slava in denar ne smeta biti motivacija, odgovori preprosto – zato, ker je to čudovit šport, v katerem lahko preizkušaš svoje telesne sposobnosti in obenem uživaš. Ko si v borbi in zreš iz oči v oči nasprotniku, si tam sam in od tebe je odvisno vse. Ni soigralca, ki bi te lahko »zafkrnil«. Sicer pa je pozitivnih lastnosti veliko. Telesne prednosti – aktivno delovanje celotnega telesa, kar pomeni manj poškodb, pridobi se zdrava mišična masa, kondicija itd. Veliko je pozitivnih učinkov tudi na psihološke procese, ki jih prevečkrat spregledamo. Konkretno – v stresni situaciji, ki je lahko denimo pretep na ulici, znaš reagirati mirno, brez razburjenja in želje po dokazovanju, ker si borec, in ne pretepač.

No, to bi bile lahko tudi besede, naslovljene na starše, ki se odločajo, kateri šport bi bil primeren za njihovega otroka.

»Bravo, majstore, garaža je napravila svoje.«

Garaža? Ja, garaža. Prostor, v katerem Tilen vsak petek s podmladkom zavzeto trenira poleg uradnih treningov. Pa ne samo v garaži – letos je pač zaradi koronjskih ukrepov in zaprtja države (eleganten izgovor za nekatere, da se preprosto nič ne da) prisilil fante, da so se prilagodili razmeram. S Klemnom Pograjcem in Tomijem Sešlarjem (oba državna prvaka v svojih kategorijah) so izvajali kondicijske treninge na igrišču Izlake ob vsakršnih vremenskih razmerah. V obeh zagnanih mladincih vidi pravi šampionski material – fokus v pravo smer, prioritete postavljene, zrela in ambiciozna fanta. In nič jih ne »špara«. In treningov z njima ne jemlje z lahkoto. Kompromisov pač pri vzgoji nadaljnjih generacij kimbokserjev ni. Ne na tej ravni. Stokovno in etično je edino, k čemur stremijo v Karate klubu Pon Do Kwan Izlake.

In generacija mladincev, ki prihaja v članske kategorije, je izjemno močna. Tilen pravi, da če si bodo postavili prave prioritete in jih mladinski uspehi ne bodo preveč »odnesli«, skrbi glede prihodnosti ni. V članskih kategorijah se namreč delajo največje selekcije. Treba se je zavedati, da poleg rednih treningov potrebuješ še nek vir zaslužka.

Verjame, da bo ostal vpet v domači klub Pon Do Kwan Izlake ter pomagal prenašati svoje izkušnje na mlajše generacije. Pripravljen je biti del trenerske ekipe na reprezentančni ravni in sodelovati z mladimi in manj mladimi perspektivnimi borci. In nadaljeval delo Srečka Rozmana, trenerja, ki mu popolnoma zaupa. Če bi dvomil o trenerjevi strokovnosti ter stvari delal preveč po svoje, bi se zgodba končala že kmalu, brez uspehov.

Aha, pa v službo bom verjetno še vedno hodil :)

Viri:
Internet
PonDoKwan bilten 2011
WAKO spletna stran
Sportdata
Intervju Pilot
KK Pon Do Kwan Izlake
Tilen Zajc

Sabina Pešec

Na Festivalu slovenskega filma vesna letos romala tudi v Zasavje

Film *Prasica*, slabšalni izraz za žensko je na letošnjem FSF prejel kar sedem nagrad vesna. Ena izmed njih, vesna za najboljši scenarij, je romala v roke naše lokalne ustvarjalke - scenaristke, dramatičarke in književnice Zasavčanke Ize Strehar. Film je prejel tudi nagrado za najboljši celovečerni film, najboljšo glavno in stransko žensko vlogo, scenografijo, kostumografijo ter najboljši film po izbiri občinstva.

Začetki Festivala slovenskega filma (FSF) segajo v 70. leta prejšnjega stoletja, svoje današnje ime pa je dobil pred dobrima dvema desetletjema. FSF je pregled slovenske avdiovizualne produkcije novih celovečernih, srednjemetražnih in kratkih igranih, dokumentarnih ter animiranih filmov, ki se zaključijo s slovesno podelitvijo nagrad vesna, podeljenih s strani strokovne žirije za najvidnejše dosežke filmskih ustvarjalcev v preteklem letu. Vesna seveda simbolizira priljubljeno filmsko junakinja legendarnega istoimenskega filma iz leta 1955, ki danes predstavlja enega stebrov zgodovine slovenskega filma. V pregled programske komisije je letos prispelo 125 prijav, v uradni program festivala pa se je uvrstilo 87 filmov, od tega 54 v tekmovalni program: 10 celovečernih filmov, 10 manjšinskih koprodukcij, 2 srednjemetražna, 20 kratkih in 12 študijskih filmov.

Sedem vesen, med njimi za najboljši celovečerni film, prejela *Prasica*, slabšalni izraz za žensko. V tej komični drami spremljamo zgodbo mlade slikarke Eve (Liza Marijina), ki ji gre trenutno v življenju narobe skoraj vse. Znajde se v čudnem razmerju z mentorjem, najboljša prijateljica se seli v Berlin, za delo v knjigarni ne dobi plačila in vrh vsega ji tik pred 27. rojstnim dnevom že tri mesece izostaja menstruacija. Zave se, da mora spremeniti način življenja, in se po pomoč obrne na spletni iskalnik. »Glavni lik pripada generaciji 30-letnih umetnikov, ki za ta liberalni kapitalizem niso ravno dobrodošla generacija. Ampak dajmo reči, tudi oni preživijo, kot vse generacije,« je o svojem filmu povedala režiserka Tijana Zinajić.

Prasica, slabšalni izraz za žensko je bila z vesno nagrajena tudi za scenarij, ki je delo Zasavčanke Ize Strehar. Za utemeljitev nagrade je žirija uporabila izrazje, podobno tistemu v filmu: »Scenarij je anarhičen in analitičen. Ironičen in samokritičen. Psovaški in umetniško ambiciozen. Feminističen in falusoiden. Iskren in prevarantski. Trezen in pijan. Drogiran in čist. Abstinenci in 'jebački'. Kot življenje.«

Liza Marijina, članica igralskega ansambla SNG Maribor, je za upodobitev Eve prejela svojo drugo vesno za glavno žensko vlogo, Anuša Kodelja pa je



prejela kipec za žensko stransko vlogo. Ustvarjalci filma so se razveselili še kipev za scenografijo, ki jo je ustvarila Neža Zinajić, in kostumografijo, ki je delo Matica Hrovata.

Žirijo je pri filmu prepričalo to, da »poka od energije, življenja in naklonjenosti do svojih likov. Ne igra na karto v evropskem art filmu trendovskega minimalizma, ampak izrablja vse, kar se mu ponuja – od plazu besed do tišine, od plesa do posedanja v mali kuhinji in drogeraških tripov. In v vsem je dober. To je film sijajno zrežiranega igralskega ansambla, dinamike in neke čisto nove, sveže filmske energije,« so zapisali Primož Bezjak, Dana Budisavljevič in Želimir Žilnik.

Za piko na i pa je film *Prasica* osvojil tudi vesno po izbiri občinstva: povprečna ocena na oddanih glasovalnih lističih je bila 4,74.

Vir: spletna stran RTV Slovenija, spletna stran FSF
Foto: SFC/Katja Goljat, Matjaž Ruš



Sodelavci

Jubilanti 2021 in upokojeenci 2021

V letu 2021 je jubilejnih 30 let dela v družbah ETI dopolnilo 13 sodelavcev, jubilejnih 40 let dela v družbah ETI pa kar 20 sodelavcev.

V letu 2021 se je v obeh družbah ETI upokojilo skupaj 36 sodelavcev.

Letos se ob teh jubilejih ne bomo družili, ker želimo ostati zdravi. Upamo, da to nadoknadimo, ko bodo razmere dopuščale.

Vsi udeleženi sodelavci bodo prejeli priložnostno darilo.

Vodstvi obeh družb se vsakemu posebej zahvaljujeta za zvestobo, dolgoletno delo in prispevek k skupnemu ustvarjanju ETI-jeve zgodbe.

Iskrene čestitke vsem jubilantom in srečno novim upokojeencem!

Marinka Kovač

Od oktobra do decembra 2021 so se upokojili ...



BRVAR Zdenka

ETI, d.o.o.
Proizvodnja EI, delavka v proizvodnji
40 let pokojninske dobe,
od tega 27 let in 5 mesecev v ETI - ju



OMOVŠEK Ivan

ETI, d.o.o.
Proizvodnja Steatit Kamnik, samostojni keramik
41 let 3 mesece delovne dobe,
od tega 38 let 8 mesecev v ETI-ju



Zajc Helena

ETI, d.o.o.
Proizvodnja Steatit Kamnik, pakirka
41 let in 7 mesecev delovne dobe v ETI-ju



VERBAJS Jože

ETI PROPLAST, d.o.o.
Orodjarna, samostojni orodjar
40 let 4 mesece delovne dobe v ETI-ju



POLC Roman

ETI, d.o.o.
Proizvodnja EI, posluževalec zahtevnejših linij in
naprav
40 let 3 mesece delovne dobe v ETI-ju



PLANINŠEK Janez

ETI PROPLAST, d.o.o.
Proizvodnja plastike, upravljalec strojev
37 let 10 mesecev pokojninske dobe,
od tega 19 let delovne dobe v ETI-ju



KREŽE Jana

ETI, d.o.o.
Proizvodnja EI, delavka v proizvodnji
41 let in 5 mesecev delovne dobe,
od tega 25 let in 7 mesecev v ETI-ju

REBOLJ Ivan

ETI PROPLAST, d.o.o.
Orodjarna, orodjar
40 let 3 mesece delovne dobe v ETI-ju

KOVAČ Andrej

ETI, d.o.o.
Proizvodnja TK, vzdrževalec naprav in orodij
40 let 1 mesec delovne dobe v ETI-ju

Sodelavci

Upokojila se je Helena Čamer



Po več kot 41 letih delovne dobe se Helena konec meseca decembra 2021 upokoji in prehaja v novo lepo življenjsko obdobje. Helena se je ETI-ju pridružila leta 1985, pred tem pa je bila slabih 5 let zaposlena v Strojni tovarni. Najprej je dve leti opravljala delo administrativnega referenta, v juliju leta 1987 pa se je preselila v prodajo kot prodajna referentka.

Že od začetka dela v prodaji se je posvetila delu s kupci tehnične keramike in vsa njena kariera je bila posvečena poslanstvu zagotavljanja zadovoljstva kupcev na eni strani in sodelavcev na drugi strani. Ker je delala s kupci iz oddelka prototipne maloserijske proizvodnje, se je vseskozi srečevala z izzivi pri posebnih potrebah kupcev in realizacijo le-teh, pri čemer so obsegi naročil varirali od enega pa do nekaj tisoč kosov. Pri tem je ves čas uspešno sodelovala z različnimi »mojstri« oddelka, brez tega pač ni šlo, in skoraj vedno so uspešno našli rešitev. Seveda je delala tudi z večjimi kupci tehnične keramike iz različnih evropskih držav, s katerimi je prav tako ustvarila pristno sodelovanje.

Vsekakor se Helene spomnimo kot vedno pozitivne osebe, na katero se lahko vedno zanesesh. Njene naloge so bile vedno realizirane, tudi če je to zahtevalo podaljšano delo v popoldanskem času ali pa tudi preko vikenda. Njeno skrbnost in natančnost cenimo vsi njeni sodelavci in kupci. Prav tako je bila vseskozi odgovorna, komunikativna, kooperativna in strokovna. Mnogo idej je realizirala samoiniciativno.

Pogrešali bomo njene majhne sladke priboljške, ki jih je prinašala s seboj in ki si ga vedno dobil pri njej, ali pa postrežbo s kavo ob kakšnih obiskih in še mnogo drugih.

Vsi sodelavci ji želimo predvsem veliko zdravja, sreče in dobre volje. Verjamemo, da bo ob polno ljubih aktivnosti, ki jih vodi, uživala v krogu svojih najbližjih in našla čas za to kar ima rada. Mi pa upamo, da se kmalu srečamo.



JOŽICA MACOLIČ
(3.8.1974 – 11.10.2021)

Bil je še en ponedeljek, dan kot vsak drugi. Sodelavci smo prišli v službo, tebe pa smo pogrešali...in kaj kmalu dobili sporočilo, da te več ne bo. Odšla si tiho in brez slovesa. Leta 2000 si prišla prvič v ETI-jevo sredino, v proizvodnjo elektrotehničnih izdelkov, skupaj s sodelavkami iz ISKRE. Najprej si bila zaposlena preko agencije, po nekaj letih pa si postala čisto naša. Skupaj smo delali na lokaciji Trbovlje. Ko se je proizvodnja od tam preselila na Izlake, smo skupaj nadaljevali delo na Izlakah na varovalkah. Delala si, kjerkoli je bilo potrebno.

Tako malo smo vedeli o tebi. Navadili smo se, da si bila z nami, tiha, skromna, prijazna in zanesljiva. Bila si naša, skupaj z nami, ena izmed nas...

Jožica, hvaležni smo, da smo bili tvoji sodelavci.

Sodelavke in sodelavci

*Ne bom te prehitel,
kar pojdi sam dalje.
Ko pridem do cilja,
ne rabim medalje.*

*Ne bom te premagal,
kar koli kdo pravi.
Kar tebe priganja,
pač mere ustavi.*

(Feri Lainšček)

SREČNO 2022!	HRAPAVOST	ODVETNICA	VESELJE ZARADI ZMAGE, USPEHA	RUSKI VESOLJEC (GERMAN)	JUNAK VERGILOVE ENEIDE, ENEAS	NORVEŠKA IGRALKA ULLMANN	PORTUG. IN ŠPAN. ZLATNIK, ESKUDO	PREBIVALKA ŠTARJERSKE	EDVARD RUSJAN	VABA (ZASTAR.)	GRŠKA BOGINJA NESREČE	ČLOVEK Z LIMFATIC. KONSTITUCIJO	FR. LETOVIŠČE OB ŽENEVSK. JEZERU	IT. TV-VOD. IN PEVKA (RAFFAELLA)	
OBDUCENT			7												
PISAR, POSLOVANJE, ADMINISTRACIJA							1								
DRUŽICA NA POROKI (NAREČNO)									MUSLIM. M. IME REDOVNICA						
SL. SKLADATELJ (MARIJ)						TETA, STRINA					ŽUPNIK			2	
STARA MERA ZA VINO					ISTA ŠTEVILKA POMENI ISTO CRKO	SL. ARHIT. (MARKO) MESTO V NEMČIJI				PERUNIKA	PEVKA DEŽMAN REČ. PREDMET				
PODEŽLSKO NASELJE				NAJVJIŠJI, KONČNI SMOTER, VZOR	TROBILEC NA ROG STAVBA ZA BOGOSLUŽ.	12							MOŽEVA PRETIRANA PODREJENOST ŽENI	ŠIROKA MESTNA ULICA	
KRAJ PRI AJDOVŠČINI	6						RAZGLEDNICA MALO-PRIDNICA								5
ROK ZA PLACILO OBVEZ-NOSTI									SRBSKI SAHIST (BORISLAV) ATA						
KRČMA, GOSTILNA				3				NADLEŽNA ŽUŽELKA IGRALKA ... RINA				PRIMOŽ EKART GRADIVO			
GESLO JE NA POLJIH S ŠTE-VILKAMI	RAVEN PROSTOR PRED POSLOPIJEM	SL. SLIKAR (RIHARD) RDEČA LISA							4	ZDRAVLNA RASTLINA ZVARNJENO MESTO					
PREOBLIKOVANJE	8										SKLADATELJ SOSS IGRALEC NEESON				
LOJZE DOLINAR		PODALJŠAN GOBEC PRI ŽIVALIH		ŽILA DOVODNICA					AZIJSKO GOROVIJE MESTO V SIBIRIJI					11	
SKANDINAVSKI DROBIŽ				RIM (IZVIRNO)	RDEČI KRIŽ			LADJA TROVESLACA FR. MODNI KREATOR							
RASTLINA AMARANT, REPATI ...					MLEČNI IZDELEK	PEVEC DARIAN TONČKA ČEČ		13		UMETNOST (LATIN.) ATLET BOLDON				GESLO JE SLOVAŠKI PREGOVOR	
KREPKOST, SVEŽOST							UD MUSLIMAN, LOČI-NE ŠITOV NATRIJ					9		ODLIČEN ŠPORTNIK, ŠAMPION	
SLABOKRVNOST		10									AMERIŠKA IGRALKA GARDNER				
NEKD. POBIRALEC DAVKOV						NAŠA TV-VODITELJICA (ALENKA)					VRSTA SEVERNEGA JELENA				
1	2	3	4	5	6	4	9	7	5	8	9	2	5	10	
3	1	2	3	4	5	11	9	12	6	13	8	9	2	5	

ETI Elektroelement d.o.o. skladno z 10. členom Zakona o varstvu osebnih podatkov (Uradni list RS, št. 86/2004 z vsemi spremembami) v povezavi s 13. členom istega zakona osebno in izrecno dovoljujem obdelavo, vključno z objavo mojih osebnih podatkov, zlasti imena in priimka, v primeru, da sem izžreban nagradenec, za namen izvedbe nagradne križanke Utrip.

V naše uredništvo je prispelo 137 izpolnjenih gesel, pravilno geslo se je glasilo: »**ELIZABETA NA BELEM KONJU PRIJEZDI**«

- Računalniški žreb je določil, da nagrade prejmejo naslednji reševalci:
1. nagrada: **Polda Koporec**: 7-dnevno bivanje v počitniškem objektu ETI v prostem terminu
 2. nagrada: **Mojca Medvešek**: Wireless slušalke ETI
 3. nagrada: **Joži Joger**: Powerbank ETI
 4. nagrada: **Bine Poznajšek**: Dežnik ETI
 5. nagrada: **Rose Drečnik**: Novoletna bučka ETI
- Vsem nagradencem čestitke, ostalim tolažba za več sreče pri žrebu prihodnjic.

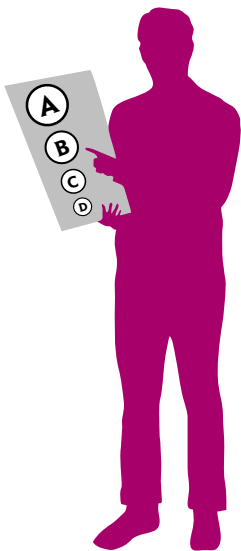
Za koriščenje prve nagrade se dogovorite z Jožetom Ključevškom (int. št. 219), praktične nagrade pa vas čakajo v prostorih marketinga. Rešitve tokratne križanke pošljite na e-naslov: sabina.pesec@eti.si ali v fizični obliki v kadrovsko službo, najkasneje do **15. 2. 2022**.



Usmerjenost v skupne cilje in rezultate



Skupni cilji koncerna so naša najvišja prioriteta. Dogovorjene cilje uresničujemo z vso svojo energijo, ambicioznostjo, predanostjo in strastjo.



Določam prioritete in optimalno organiziram svoj čas.



V iskanje rešitev vključujem kompetentne sodelavce.



Vztrajam na poti do cilja in premagujem ovire.

Sprejemam odgovornost za svoje odločitve.



Skrbim za urejeno delovno mesto in ne škodujem okolju.

